



Eventos de Notificación Obligatoria (ENO)

por planilla semanal

Año 2025

Contenido

Se analizan aquellas enfermedades de planilla ENO de vigilancia predominantemente clínica como las infecciones respiratorias agudas, enfermedad diarreica aguda, varicela y conjuntivitis. Además se incluye el monitoreo de atributos de la vigilancia universal.

Fuente de datos

Vigilancia de Eventos de Notificación Obligatoria y Calidad del Dato (VENOCD), DGVS-MSPBS
Unidades epidemiológicas Regionales y Red de Servicios de Salud.

Responsables de ideación y edición

Centro Nacional de Información Epidemiológica
Dirección General de Vigilancia de la Salud (DGVS)-MSPBS
Email: analisis.dgvs2016@gmail.com
Teléfonos +595 237 46 27; +595 961 167 764

Semana Epidemiológica (SE) 47

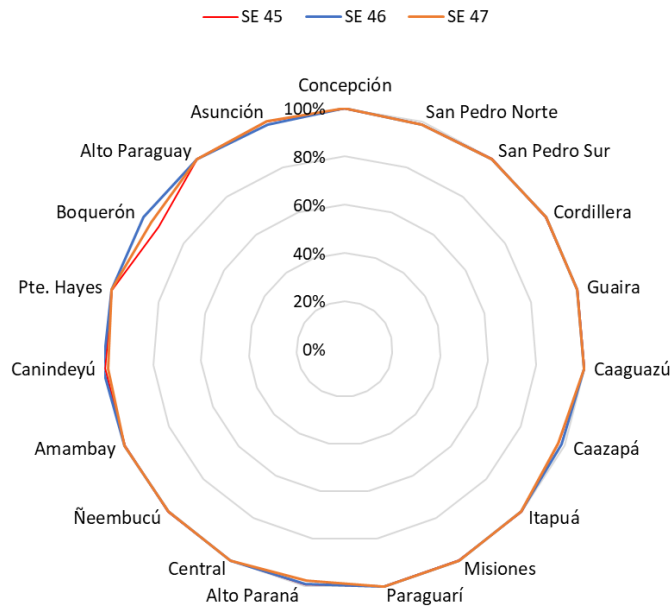
16 al 22 de Noviembre, año 2025

Los Eventos de Notificación Obligatoria son aquellas listadas en la Resolución S.G. N°0057/2023.

Son reportadas en forma numérica, agrupada, con periodicidad semanal y de carácter universal. Se informan a través de la planilla semanal de las ENO y sirve para evaluar tendencias, fluctuaciones estacionales y la presencia de posibles brotes.

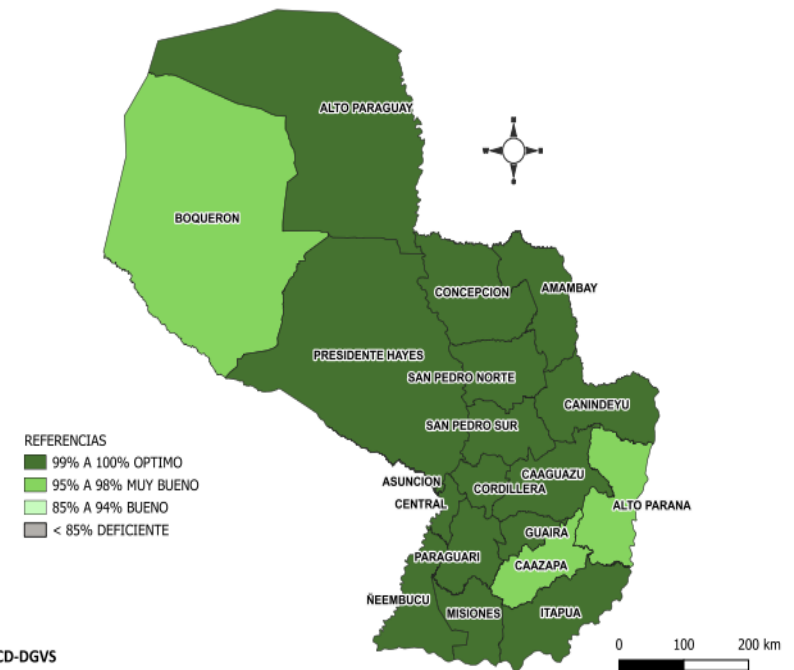
Monitoreo cumplimiento de las notificaciones por planilla semanal

Gráfico 1. Cumplimiento de notificación según Región Sanitaria, Paraguay SE 45 a SE 47 del 2025



Mapa 1. Regiones Sanitarias según cumplimiento de Unidades Notificadoras, Paraguay, SE 47 del año 2025

PORCENTAJE DE NOTIFICACION SEMANAL DE LA PSENO SEGUN DEPARTAMENTOS



Fuente: VENOCD-DGVS

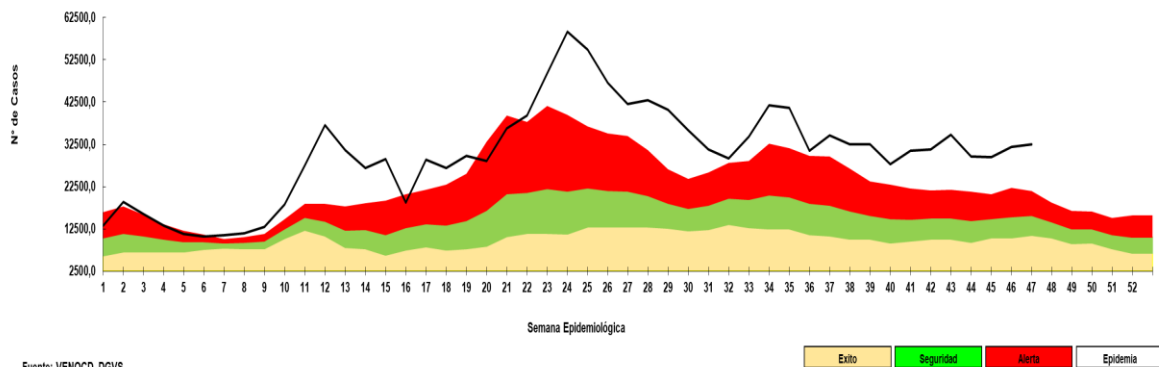
A nivel país la cobertura de notificación fue del 99,5% (n=1.480)
Total de unidades notificadoras =1.488

Cumplimiento: Porcentaje de unidades notificantes que cumplieron con el envío de informe de planilla ENO a la región sanitaria, en fecha correspondiente.

Enfermedad Tipo Influenza (ETI)

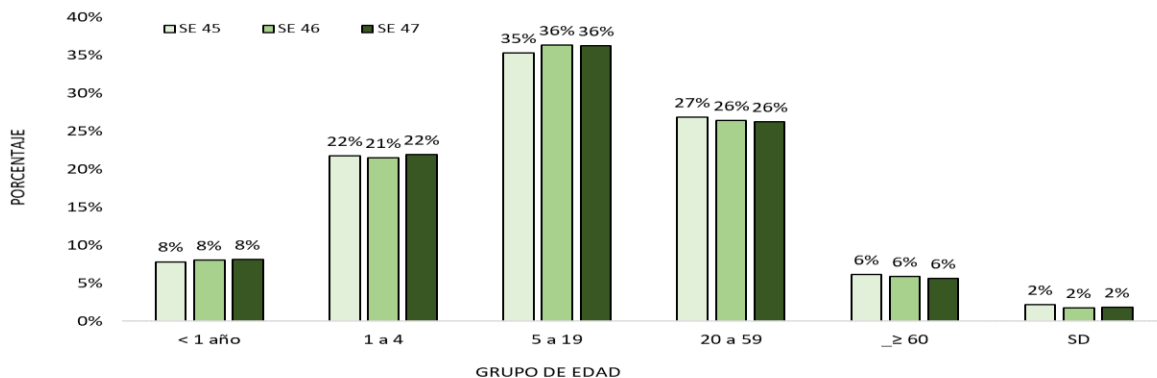
Vigilancia Universal

Gráfico 2. Canal endémico de ETI según semana epidemiológica, Paraguay, SE 47/2025



Fuente: VENOCD-DGVS

Gráfico 3. Casos de ETI según grupos de edad (%), por semana epidemiológica, Paraguay, comparativo SE 45 al SE 47/2025



Fuente: VENOCD-DGVS

Tabla 1. Comparativo casos de ETI por regiones sanitarias, Paraguay, SE 45 al SE 47 del 2025

Regiones Sanitarias	SE 45	SE 46	SE 47
CONCEPCION	761	1030	994
SAN PEDRO NORTE	1032	1223	1144
SAN PEDRO SUR	788	924	907
CORDILLERA	900	923	1004
GUAIRA	1147	1086	1108
CAAGUAZU	1385	1358	1410
CAAZAPA	527	587	660
ITAPUA	2744	3083	3133
MISIONES	858	920	939
PARAGUARI	1432	1399	1493
ALTO PARANA	1520	1653	1728
CENTRAL	8096	8806	8869
ÑEEMBUCU	533	535	497
AMAMBAY	294	367	402
CANINDEYU	667	771	845
PDTE HAYES	764	734	707
BOQUERON	348	409	439
ALTO PARAGUAY	128	117	162
CAPITAL	5571	6037	6110
TOTAL:	29495	31962	32551

- En la SE 47 se registran 32.551 casos de ETI, con un **aumento** de 2% con respecto a la semana anterior (SE 46= 31.962).
- La tendencia de casos a nivel nacional se encuentra en la franja de **epidemia**.
- En cuanto a la proporción de consultas por grupos de edad. Se observa **aumento** de 1% en el grupo de 1 a 4 años, con respecto a la semana anterior.

Infecciones Respiratorias Agudas (IRA)

Vigilancia Universal

Gráfico 4. Canal endémico de IRAS TOTAL según semana epidemiológica, Paraguay, SE 47 del 2025

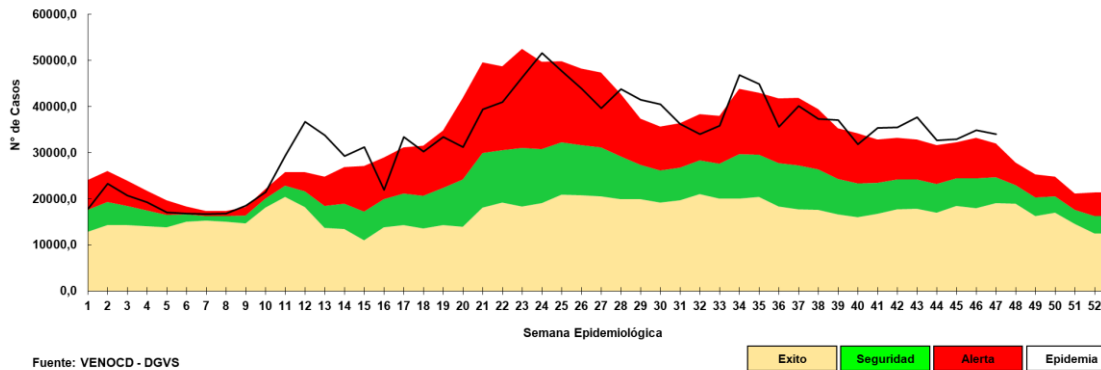
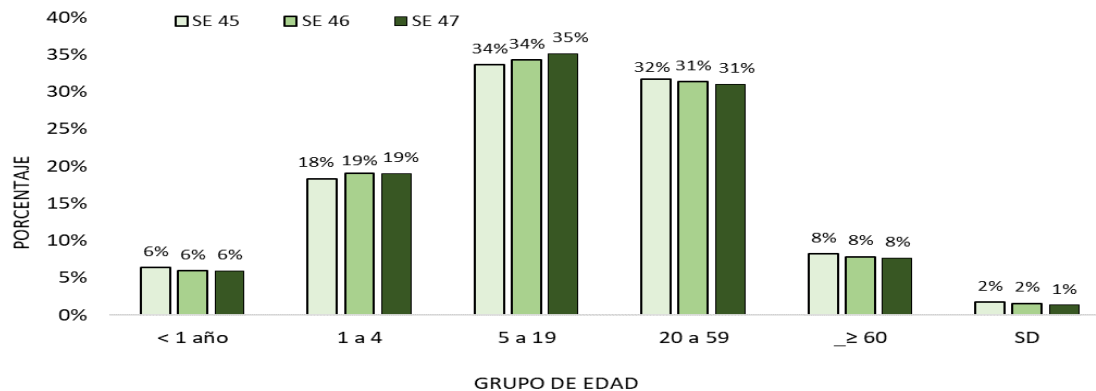


Gráfico 5. Casos de IRA no neumonía según grupos de edad (%), por semana epidemiológica, Paraguay, SE 45 a SE 47 del 2025



Fuente: VENOCD-DGVS

Tabla 2. Casos de IRA no neumonías por regiones sanitarias, Paraguay, SE 45 al SE 47 del 2025

Regiones sanitarias	SE 45	SE 46	SE 47
CONCEPCION	734	861	848
SAN PEDRO NORTE	770	947	875
SAN PEDRO SUR	748	805	886
CORDILLERA	1459	1399	1462
GUAIRA	1080	1025	959
CAAGUAZU	1252	1165	1205
CAAZAPA	1164	993	944
ITAPUA	2935	3409	2789
MISIONES	1019	1010	1086
PARAGUARI	1509	1620	1487
ALTO PARANA	2090	2447	2356
CENTRAL	8247	8343	8086
ÑEEMBUCU	542	601	589
AMAMBAY	312	491	454
CANINDEYU	724	841	768
PDTE HAYES	785	794	782
BOQUERON	365	453	379
ALTO PARAGUAY	143	148	169
CAPITAL	4506	4650	4722
TOTAL	30384	32002	30846

- En la SE 47 se registran 30.846 casos de IRA no neumonía, con un **descenso** del 4% con respecto a la semana anterior (SE 46= 32.002).
- La tendencia de casos Iras Total a nivel nacional se encuentra en la franja de **epidemia**.
- En cuanto a la proporción de consultas por grupos de edad. Se observa aumento del 1% en el grupo de 5 a 19 años de edad, con respecto a la semana anterior.

Infecciones Respiratorias Agudas Neumonías

Vigilancia Universal

Gráfico 6. Tendencia de Infecciones Respiratorias Agudas (IRA) neumonías en menores y mayores de 5 años, Paraguay. Comparativo 2024- 2025* (SE 47)

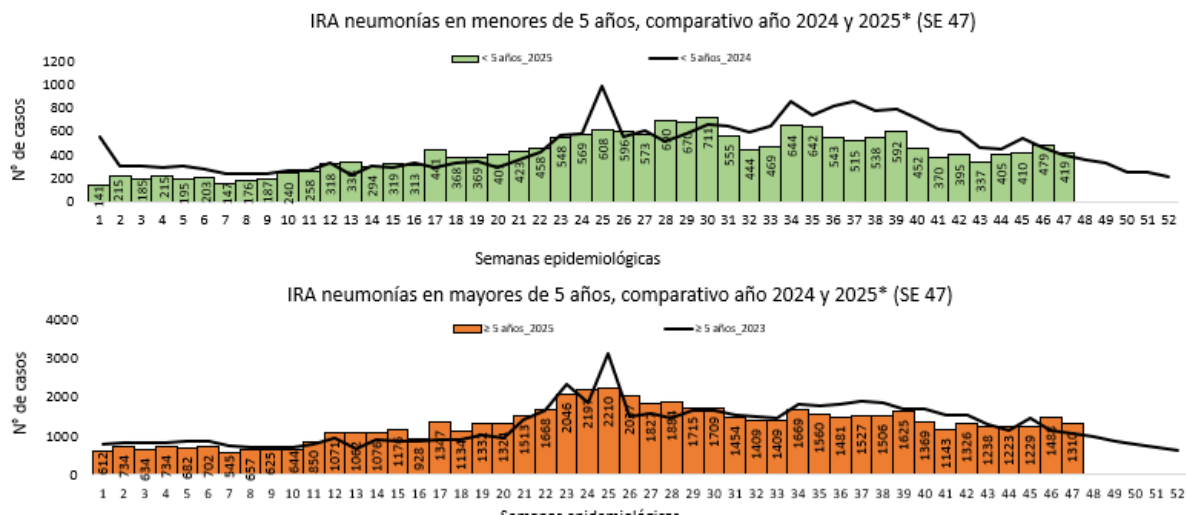


Gráfico 7. Proporción de casos de IRA neumonías según grupos de edad, por semana epidemiológica, Paraguay, SE 45 al SE 47 del 2025

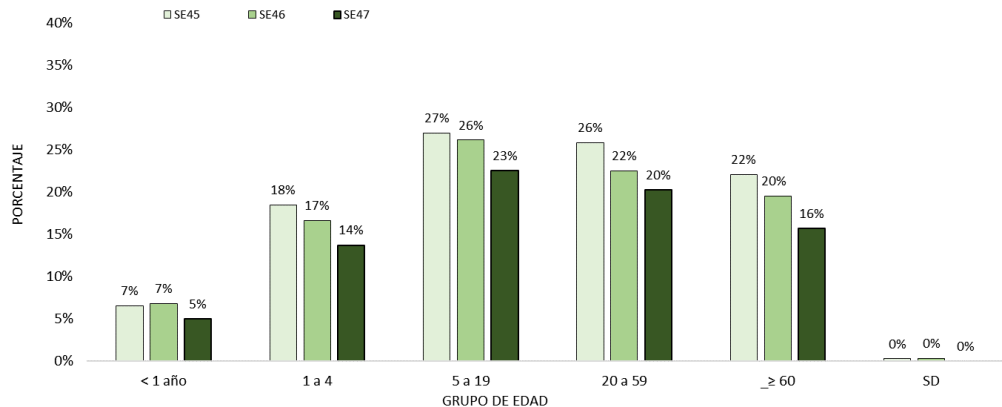


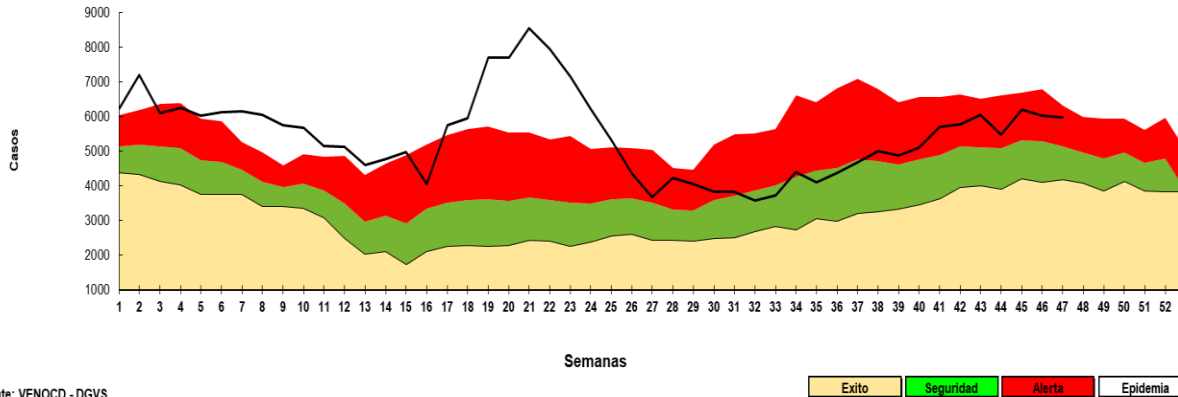
Tabla 3. Casos de IRA neumonías por regiones sanitarias, Paraguay, SE 45 al SE 47 del 2025

Regiones Sanitarias	SE45	SE46	SE47
CONCEPCION	78	83	79
SAN PEDRO NORTE	22	12	17
SAN PEDRO SUR	28	34	18
CORDILLERA	39	231	33
GUAIRA	43	55	46
CAAGUAZU	102	87	91
CAAZAPA	29	29	36
ITAPUA	385	419	386
MISIONES	16	16	19
PARAGUARI	43	56	59
ALTO PARANA	74	73	97
CENTRAL	453	478	472
ÑEEMBUCU	33	27	17
AMAMBAY	19	23	30
CANINDEYU	57	84	105
PDTE HAYES	40	41	34
BOQUERON	33	28	25
ALTO PARAGUAY	3	6	2
CAPITAL	146	191	678
Total	1643	1973	2244

- En la SE 47 se registran 2.244 casos de IRA neumonías, con un **aumento** del 14% con respecto a la semana anterior (SE 46= 1.973).
- En el comparativo de la tendencia de casos en niños <5 años, se observa un aumento con respecto al año 2024.
- La proporción de casos de IRA neumonías según grupos de edad, se observa un aumento del 1% en el en el grupo de 5 a 19 años de edad, con respecto a la semana anterior.

Enfermedad Diarreica Aguda (EDA)

Gráfico 8. Canal endémico de EDA en población total según semana epidemiológica, Paraguay, SE 47 del 2025



Fuente: VENOCD - DGVS

Hasta la SE 47/2025 se registran 5.989 casos de Enfermedad Diarreica Agudas (EDAS), con un **descenso** del 1% a nivel país con respecto a la semana anterior (n= 6.027). La tendencia a nivel nacional se encuentra en la franja de alerta.

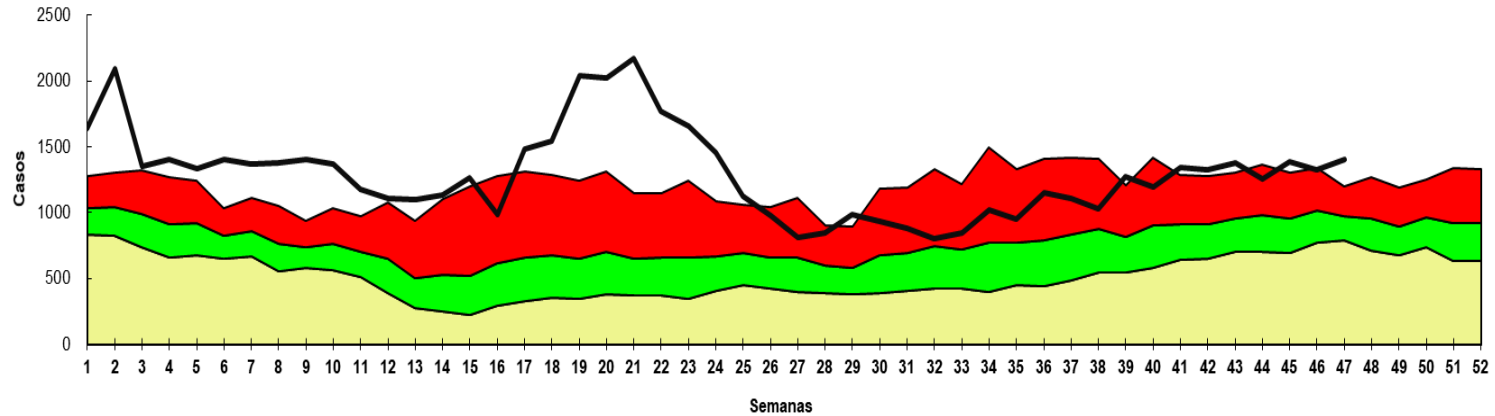
Se registró aumento en 9/18 regiones sanitarias: Guaira, Caaguazú, Misiones, Paraguari, Alto Paraná, Central, Amambay, Canindeyú, Capital.

Tabla 4. Casos de EDA por regiones sanitarias, Paraguay, SE 45 a SE 47 del 2025

Regiones Sanitarias	SE 45	SE 46	SE 47
CONCEPCION	136	157	139
SAN PEDRO NORTE	109	129	100
SAN PEDRO SUR	80	95	87
CORDILLERA	147	142	129
GUAIRA	190	189	199
CAAGUAZU	164	195	205
CAAZAPA	96	82	77
ITAPUA	552	557	482
MISIONES	104	129	131
PARAGUARI	147	123	125
ALTO PARANA	488	415	431
CENTRAL	1912	1878	1879
ÑEEMBUCU	133	84	81
AMAMBAY	40	47	56
CANINDEYU	131	142	152
PDTE HAYES	251	191	176
BOQUERON	102	113	108
ALTO PARAGUAY	33	34	25
CAPITAL	1389	1325	1407
TOTAL	6204	6027	5989

Enfermedad Diarreica Aguda (EDA)

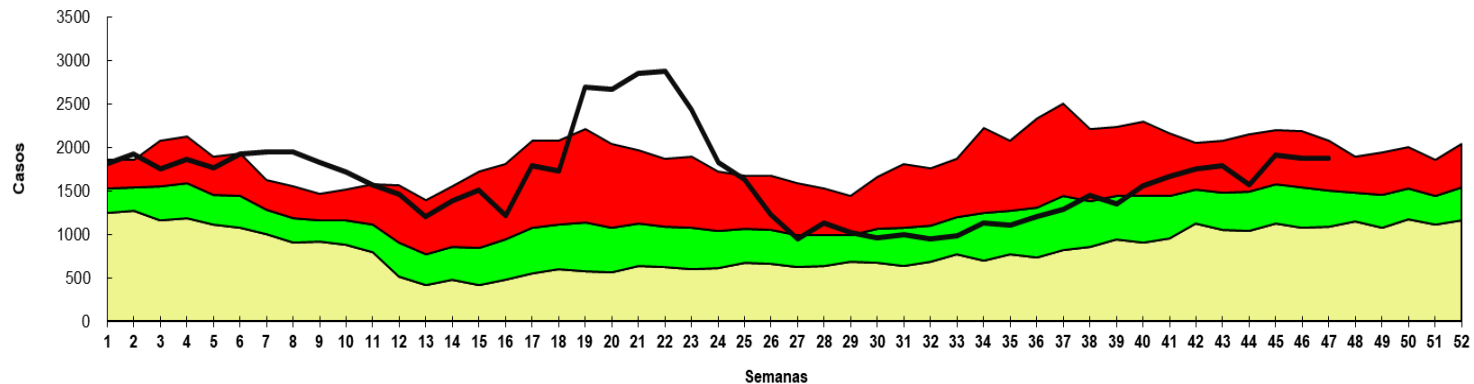
Canal endémico de *EDAs* en población de **ASUNCIÓN** según semana epidemiológica
Paraguay, 2025 (Semana Epidemiológica N° 47)



Fuente: VENOCD-DGVS



Canal endémico de *EDAs* en población de **CENTRAL** según semana epidemiológica
Paraguay, 2025 (Semana Epidemiológica N° 47)

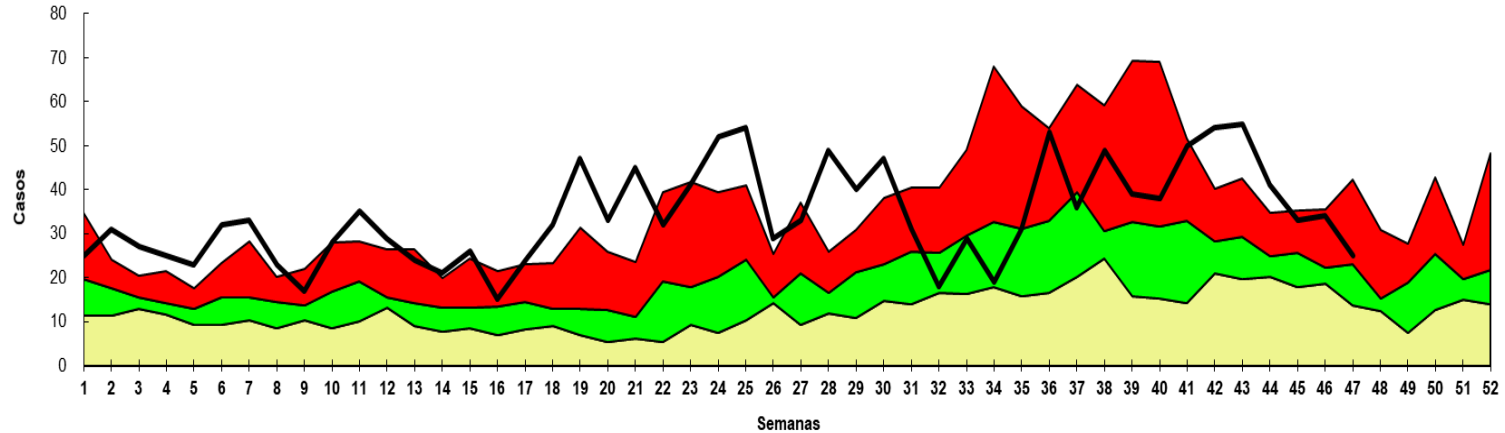


Fuente: VENOCD-DGVS



Enfermedad Diarreica Aguda (EDA)

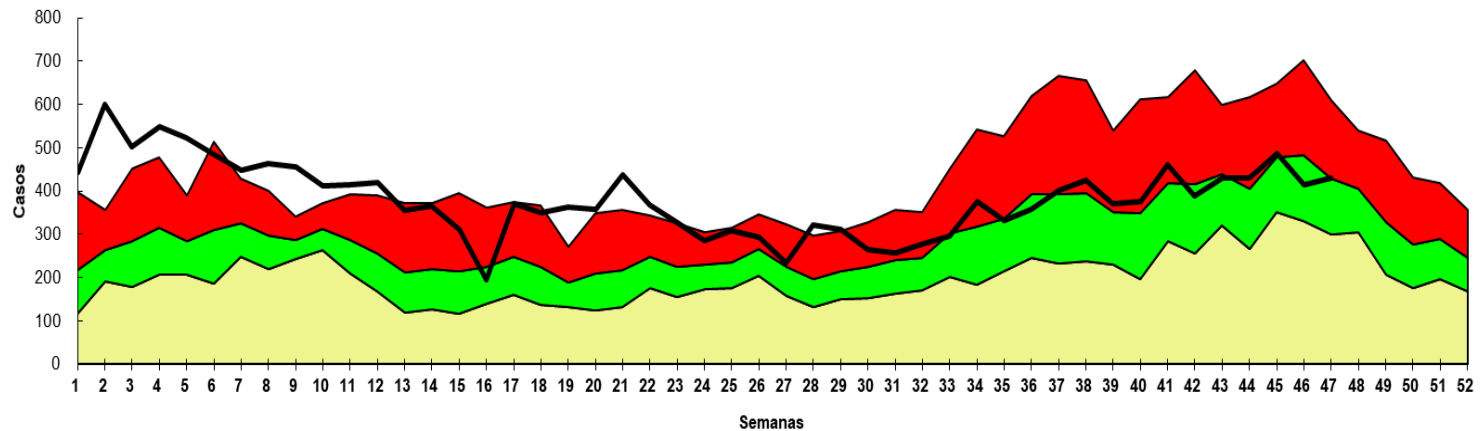
Canal endémico de *EDAs* en población de ALTO PARAGUAY según semana epidemiológica Paraguay, 2025 (Semana Epidemiológica N° 47)



Fuente: VENOCD- DGVS



Canal endémico de *EDAs* en población de ALTO PARANA según semana epidemiológica Paraguay, 2025 (Semana Epidemiológica N° 47)

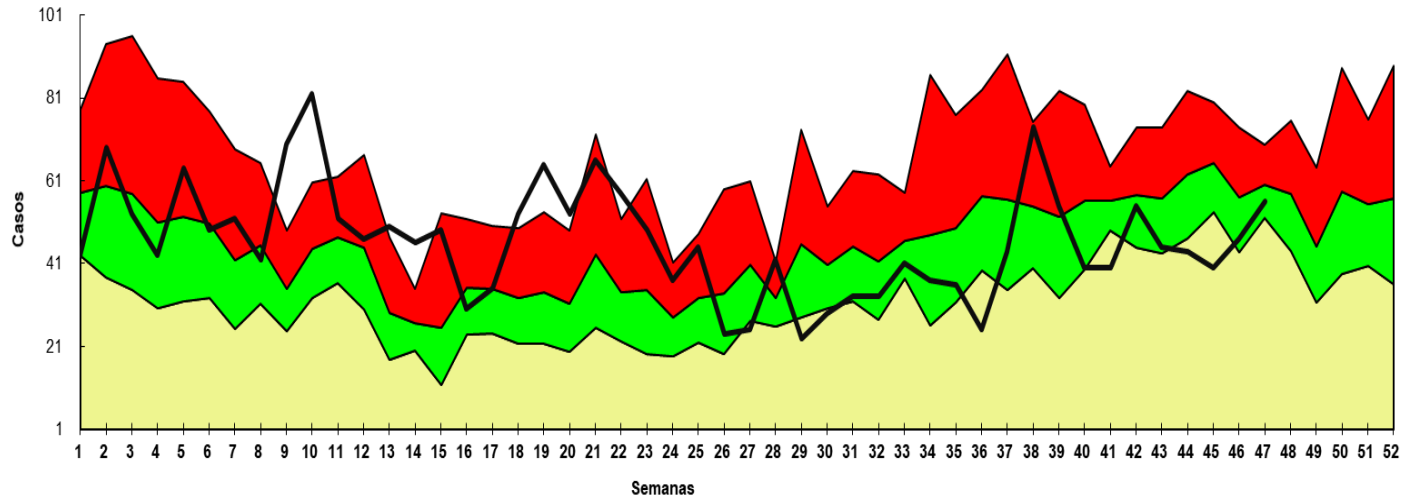


Fuente: VENOCD- DGVS



Enfermedad Diarreica Aguda (EDA)

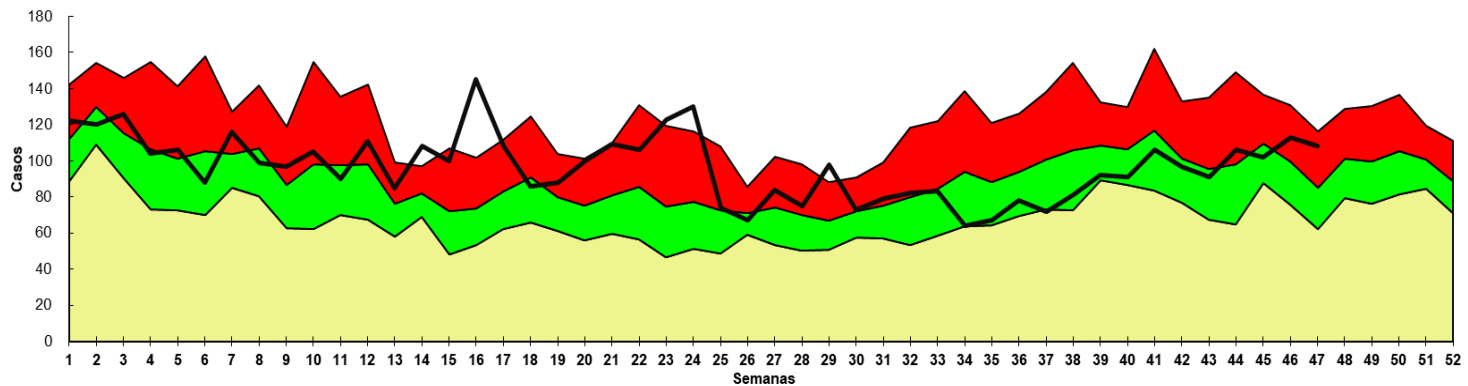
Canal endémico de *EDAs* en población de *AMAMBAY* según semana epidemiológica
Paraguay, 2025 (Semana Epidemiológica N° 47)



Fuente: VENOCD- DGVS



Canal endémico de *EDAs* en población de *BOQUERON* según semana epidemiológica
Paraguay, 2025 (Semana Epidemiológica N° 47)

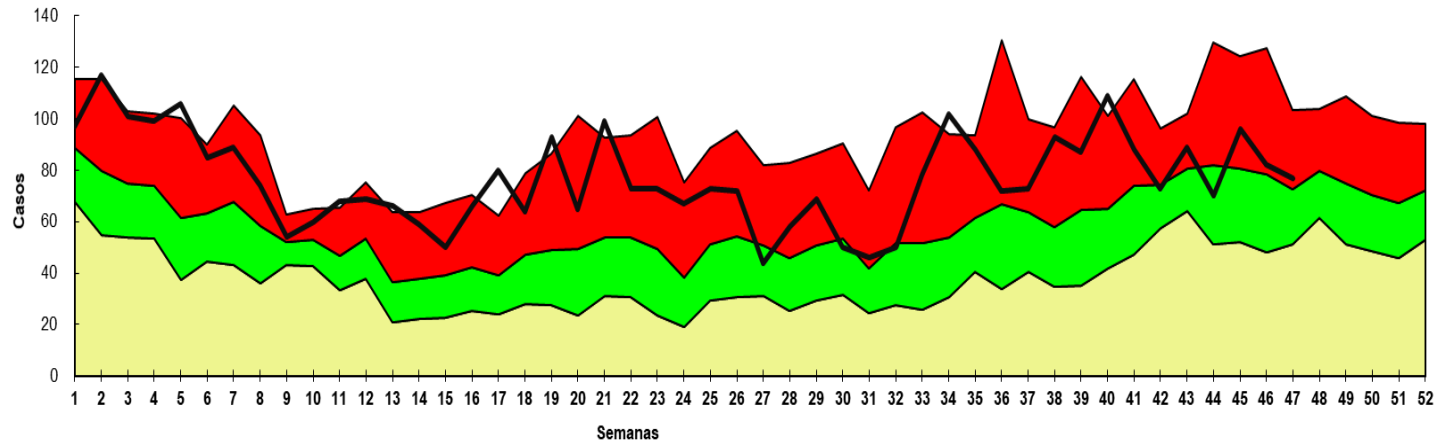


Fuente: VENOCD- DGVS



Enfermedad Diarreica Aguda (EDA)

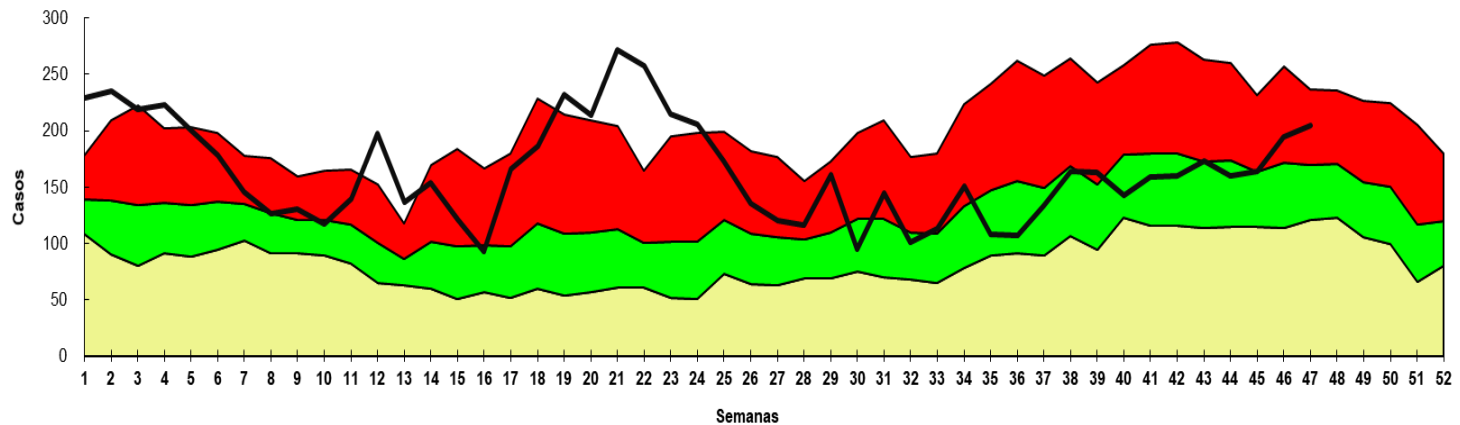
Canal endémico de EDAs en población CAAZAPÁ según semana epidemiológica
Paraguay, 2025 (Semana Epidemiológica N° 47)



Fuente: VENOCD - DGVS



Canal endémico de EDAs en población de CAAGUAZU según semana epidemiológica
Paraguay, 2025 (Semana Epidemiológica N° 47)

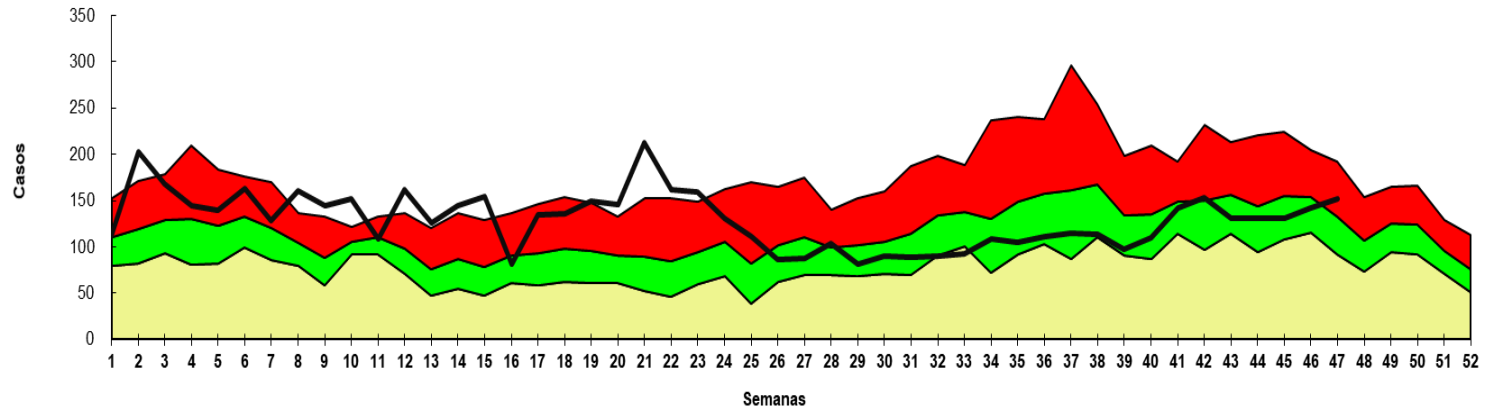


Fuente: VENOCD - DGVS



Enfermedad Diarreica Aguda (EDA)

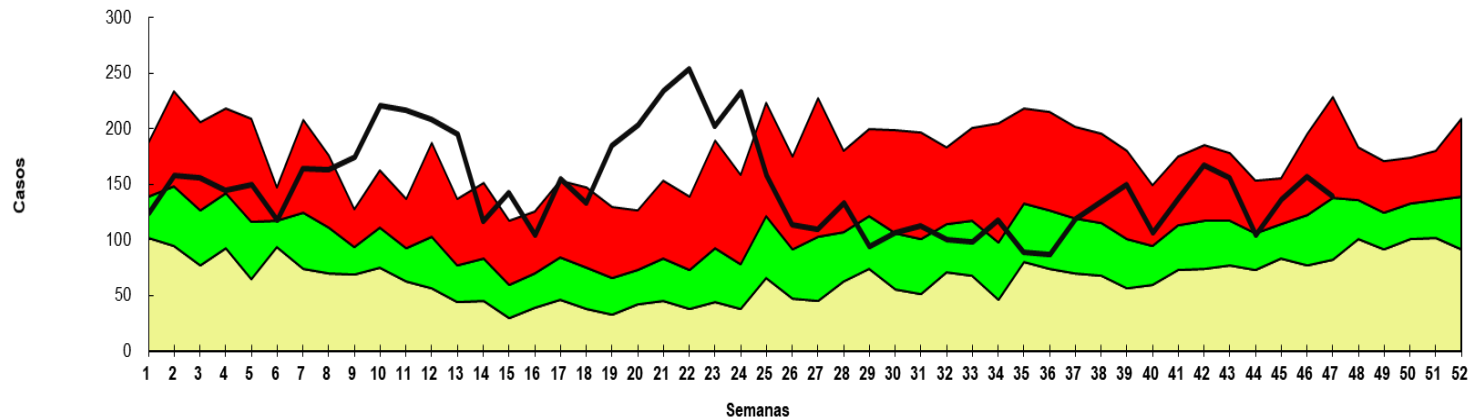
Canal endémico de *EDAs* en población de *CANINDEYU* según semana epidemiológica
Paraguay, 2025 (Semana Epidemiológica N° 47)



Fuente: VENOCD - DGVS



Canal endémico de *EDAs* en población de *CONCEPCION* según semana epidemiológica
Paraguay, 2025 (Semana Epidemiológica N° 47)

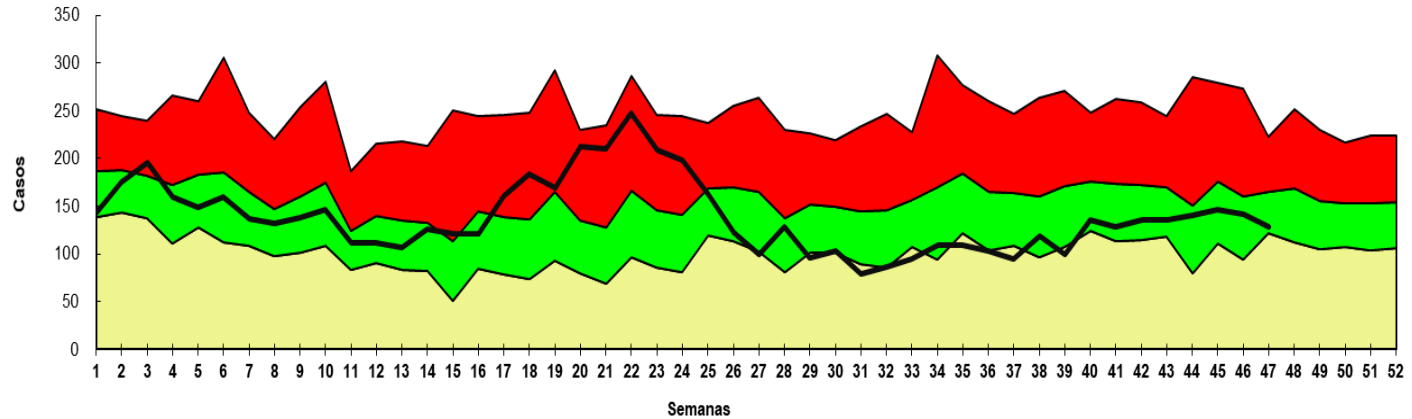


Fuente: VENOCD - DGVS



Enfermedad Diarreica Aguda (EDA)

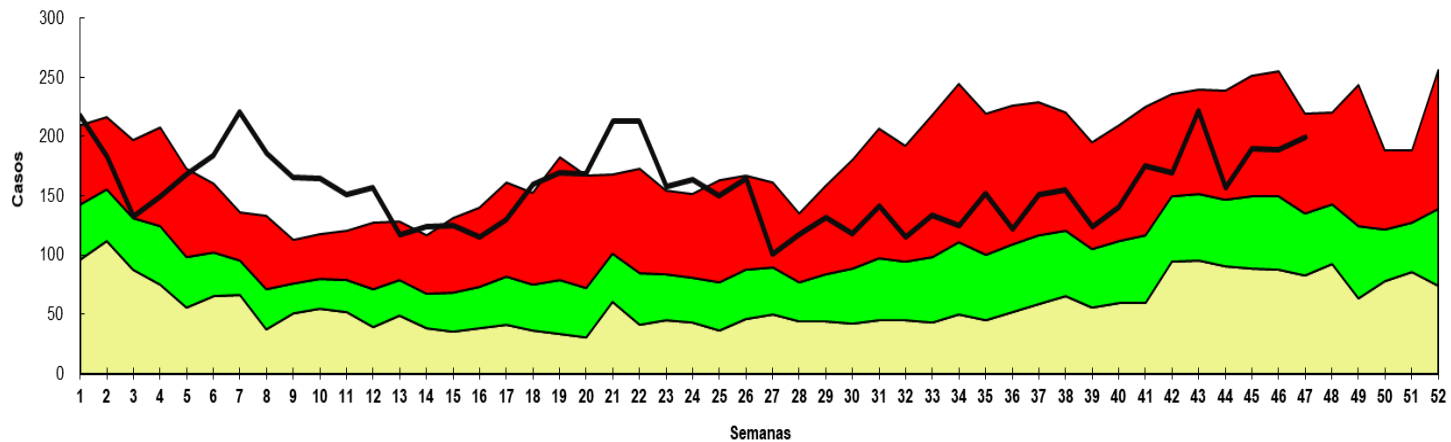
Canal endémico de EDAs en población de **CORDILLERA** según semana epidemiológica
Paraguay, 2025 (Semana Epidemiológica N° 47)



Fuente: VENOCD - DGVS



Canal endémico de EDAs en población de **GUAIRA** según semana epidemiológica
Paraguay, 2025 (Semana Epidemiológica N° 47)

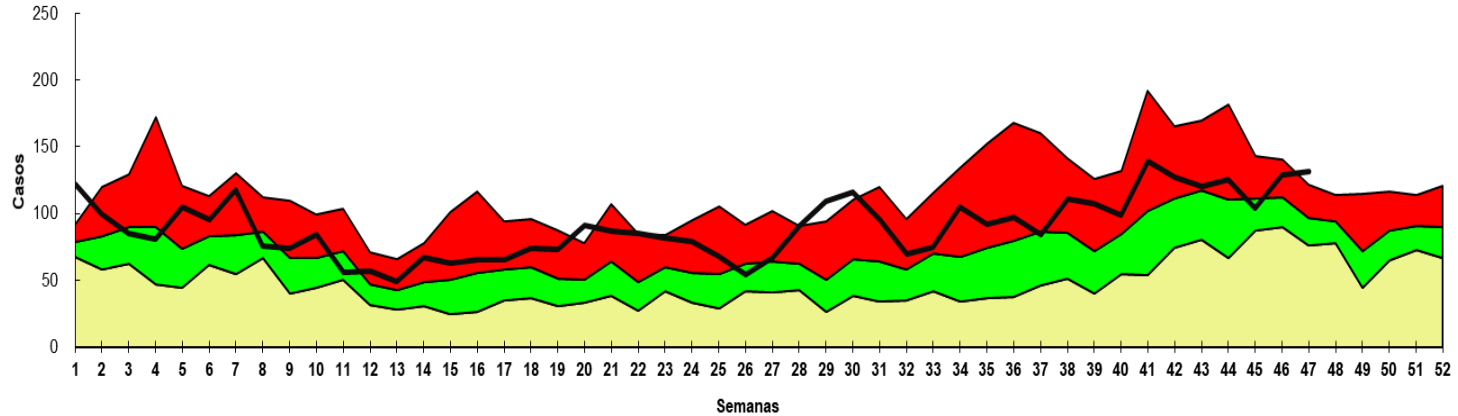


Fuente: VENOCD- DGVS



Enfermedad Diarreica Aguda (EDA)

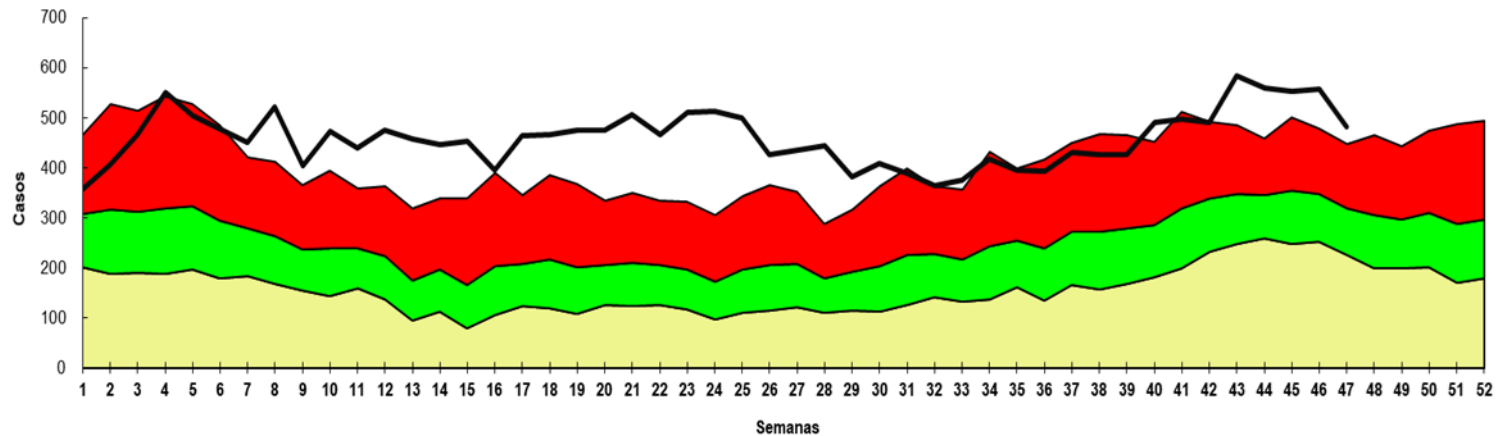
Canal endémico de EDAs en población de MISIONES según semana epidemiológica
Paraguay, 2025 (Semana Epidemiológica N° 47)



Fuente: VENOCD- DGVS



Canal endémico de EDAs en población de ITAPUA según semana epidemiológica
Paraguay, 2025 (Semana epidemiológica N° 47)

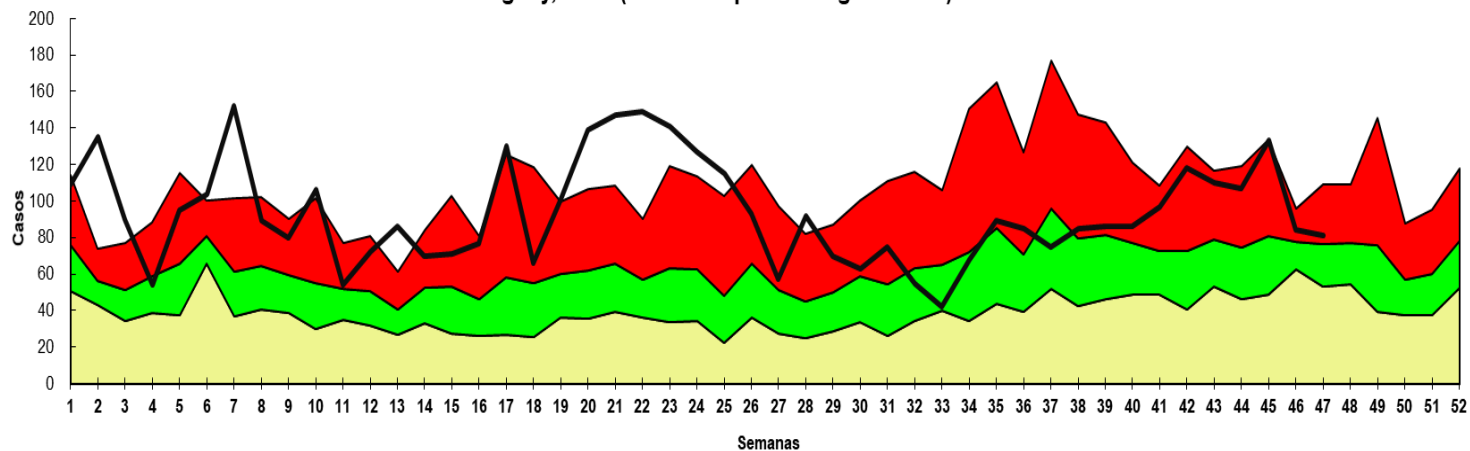


Fuente: VENOCD - DGVS



Enfermedad Diarreica Aguda (EDA)

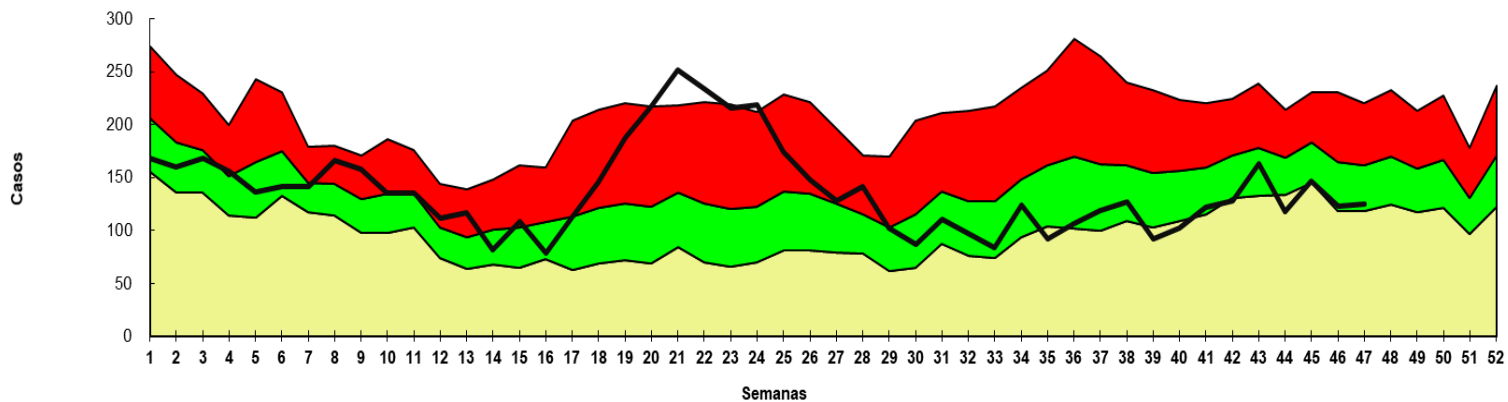
Canal endémico de EDAs en población de ÑEEMBUCU según semana epidemiológica
Paraguay, 2025 (Semana Epidemiológica N° 47)



Fuente: VENOCDE - DGVS



Canal endémico de EDAs en población de PARAGUARI según semana epidemiológica
Paraguay, 2025 (Semana Epidemiológica N° 47)

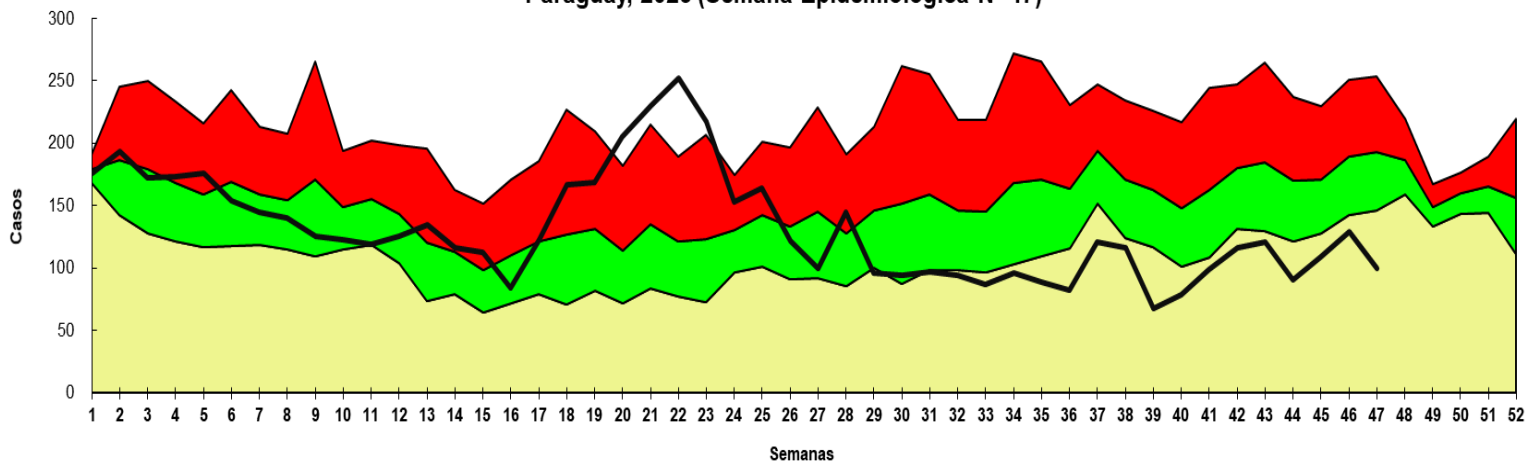


Fuente: VENOCDE - DGVS



Enfermedad Diarreica Aguda (EDA)

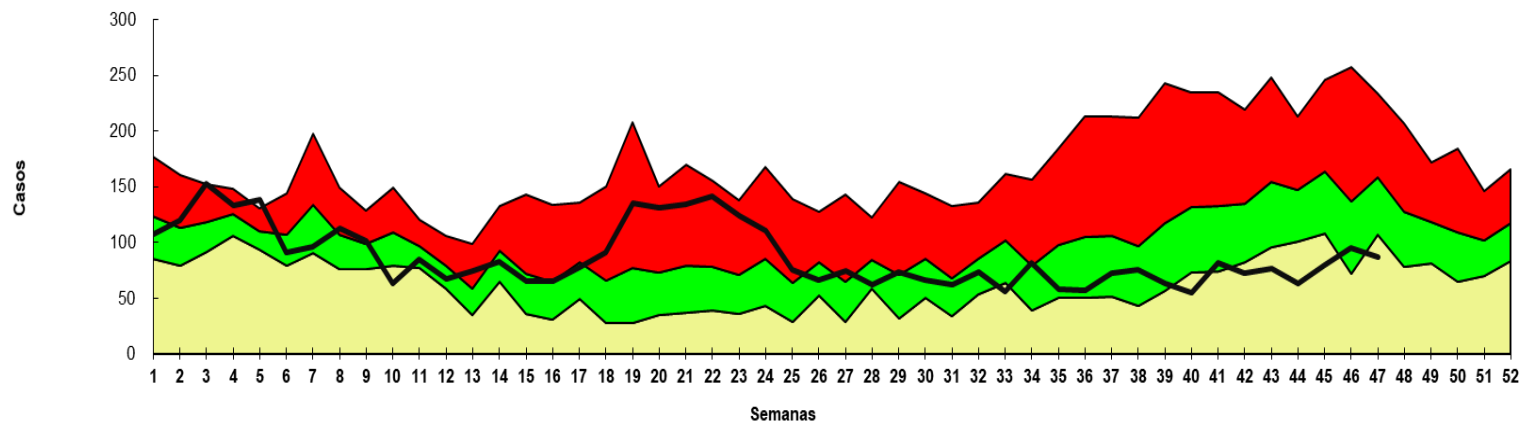
Canal endémico de EDAs en población de SAN PEDRO NORTE según semana epidemiológica
Paraguay, 2025 (Semana Epidemiológica N° 47)



Fuente: VENOCD-DGVS



Canal endémico de EDAs en población de SAN PEDRO SUR según semana epidemiológica
Paraguay, 2025 (Semana Epidemiológica N° 47)

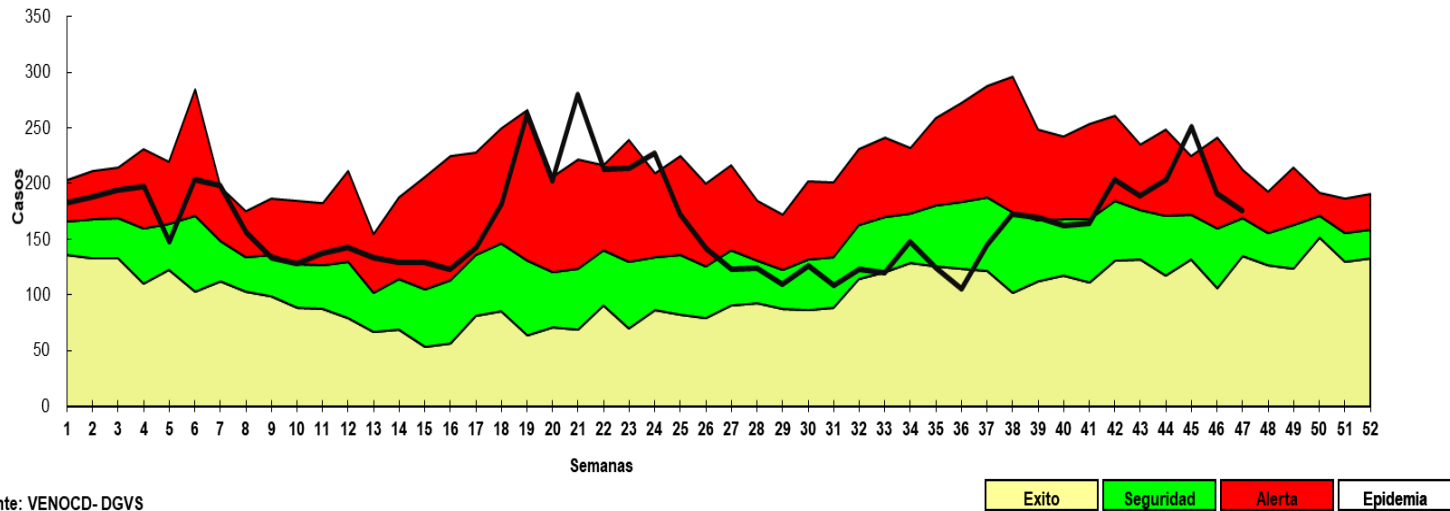


Fuente: VENOCD-DGVS



Enfermedad Diarreica Aguda (EDA)

Canal endémico de *EDAs* en población de PTE HAYES según semana epidemiológica Paraguay, 2025 (Semana Epidemiológica N° 47)



Fuente: VENOCD-DGVS

Varicela y Conjuntivitis

Gráfico 9. Casos de varicela según semana epidemiológica, Paraguay, años 2022 a 2025 (SE 47)

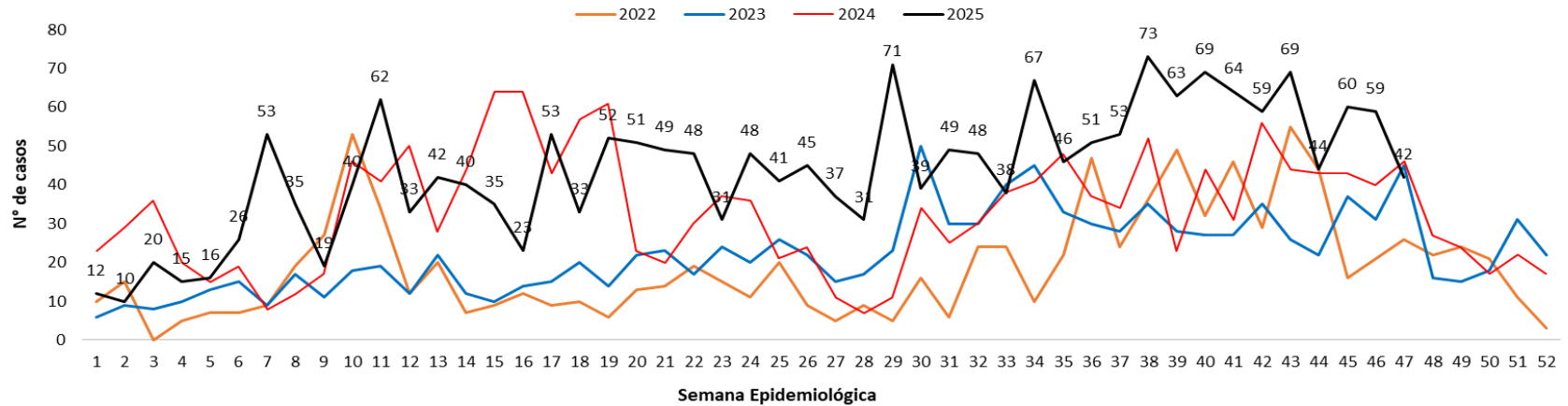
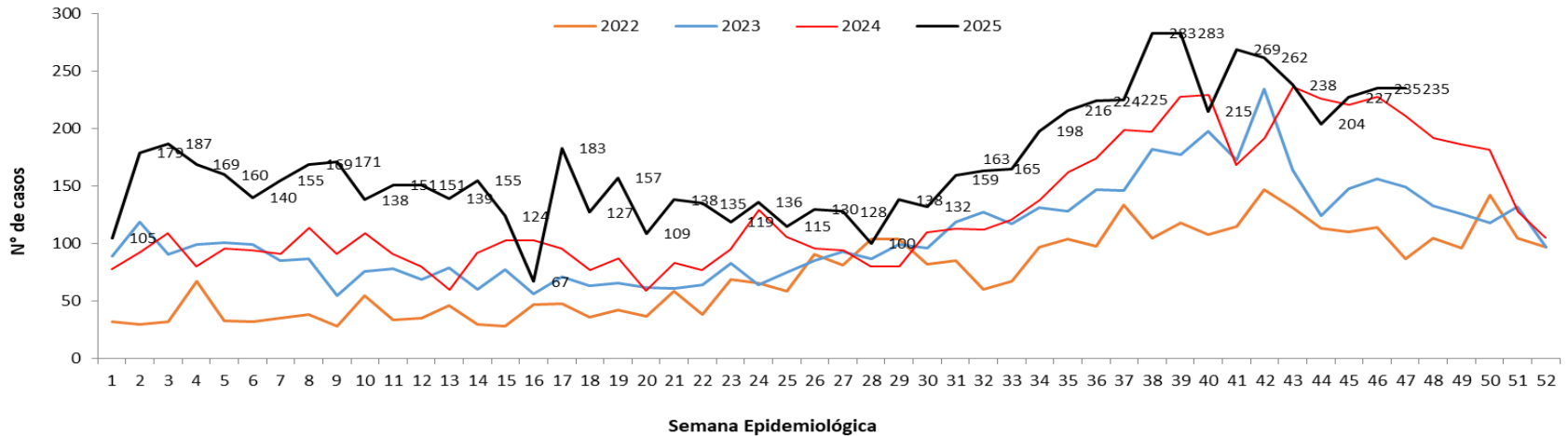


Gráfico 10. Casos de conjuntivitis según semana epidemiológica, Paraguay, años 2022 a 2025 (SE 47)



Puntos claves

- En la SE 47/2025, el cumplimiento en la notificación de planilla semanal de ENO a nivel país fue óptimo con 99,5% (n=1.485/1.480).
- Las ETI se registran con 32.551 casos, con **aumento** del 2% con respecto a la semana anterior (SE 46= 31.962). La tendencia de casos a nivel nacional se encuentra en la franja de epidemia. En cuanto a la proporción de consultas por grupos de edad. Se observa aumento de 1% en el grupo de 1 a 4 años, con respecto a la semana anterior.
- .En IRA no neumonía se registran 30.846 casos, con **descenso** del 4% con respecto a la semana anterior (SE46= 32.002). La tendencia de casos IRAS Total a nivel nacional se encuentra en la franja de epidemia. En cuanto a la proporción de consultas por grupos de edad. Se observa aumento del 1% en el grupo de 5 a 19 años de edad, con respecto a la semana anterior.
- En IRA neumonías se registran 2.244 casos, con un **aumento** del 14% con respecto a la semana anterior (SE 46= 1.973). En el comparativo de la tendencia de casos en niños <5 años, se observa un **aumento** con respecto al año 2024. La proporción de casos de IRA neumonías según grupos de edad, se observa un aumento del 1% en el grupo de 5 a 19 años,, con respecto a la semana anterior.
- Hasta la SE 47/2025 se registran 5.989 casos de Enfermedad Diarreica Agudas (EDAS), con un descenso del 1% a nivel país con respecto a la semana anterior (n= 6.027). La tendencia a nivel nacional se encuentra en la franja de alerta. Se registró aumento en 9/18 regiones sanitarias: Guaira, Caaguazú, Misiones, Paraguarí, Alto Paraná, Central, Amambay, Canindeyú, Capital.
- Los casos de varicela con un **disminución** respecto a la semana anterior (59 vs 42).
- Los casos conjuntivitis sin modificaciones con respecto a la semana anterior (235 vs 235).
- Se recomienda mejorar los datos de enfermedades por grupos de edad, y mantener el cumplimiento de las notificaciones semanales en niveles óptimos superiores al 96%.