



Eventos de Notificación Obligatoria (ENO)

por planilla semanal

Año 2025

Contenido

Se analizan aquellas enfermedades de planilla ENO de vigilancia predominantemente clínica como las infecciones respiratorias agudas, enfermedad diarreica aguda, varicela y conjuntivitis. Además se incluye el monitoreo de atributos de la vigilancia universal.

Fuente de datos

Vigilancia de Eventos de Notificación Obligatoria y Calidad del Dato (VENOCD), DGVS-MSPBS
Unidades epidemiológicas Regionales y Red de Servicios de Salud.

Responsables de ideación y edición

Centro Nacional de Información Epidemiológica
Dirección General de Vigilancia de la Salud (DGVS)-MSPBS
Email: analisis.dgvs2016@gmail.com
Teléfonos +595 237 46 27; +595 961 167 764

Semana Epidemiológica (SE) 48

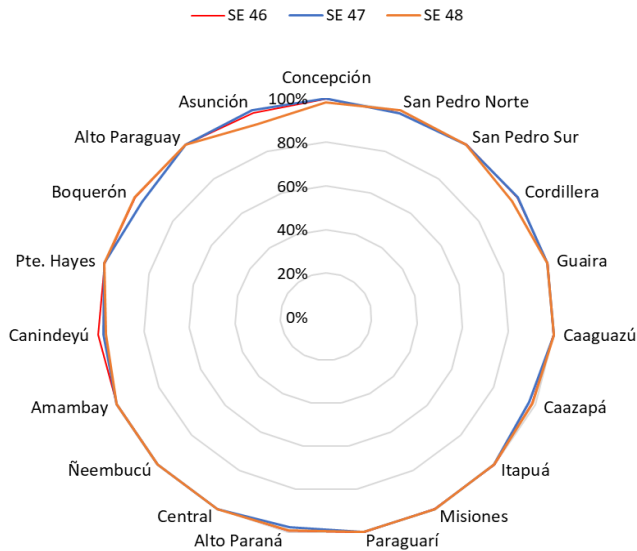
23 al 29 de Noviembre, año 2025

Los Eventos de Notificación Obligatoria son aquellas listadas en la Resolución S.G. N°0057/2023.

Son reportadas en forma numérica, agrupada, con periodicidad semanal y de carácter universal. Se informan a través de la planilla semanal de las ENO y sirve para evaluar tendencias, fluctuaciones estacionales y la presencia de posibles brotes.

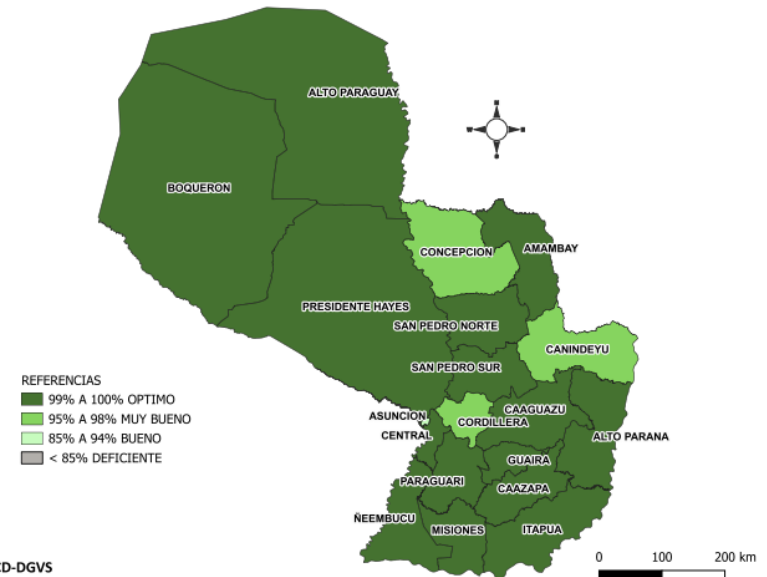
Monitoreo cumplimiento de las notificaciones por planilla semanal

Gráfico 1. Cumplimiento de notificación según Región Sanitaria, Paraguay SE 46 a SE 48 del 2025



Mapa 1. Regiones Sanitarias según cumplimiento de Unidades Notificadoras, Paraguay, SE 48 del año 2025

PORCENTAJE DE NOTIFICACION SEMANAL DE LA PSENO SEGUN DEPARTAMENTOS



Fuente: VENOCD-DGVS

A nivel país la cobertura de notificación fue del 99,1% (n=1.476)
Total de unidades notificadoras =1.489

Cumplimiento: Porcentaje de unidades notificantes que cumplieron con el envío de informe de planilla ENO a la región sanitaria, en fecha correspondiente.

Enfermedad Tipo Influenza (ETI)

Vigilancia Universal

Gráfico 2. Canal endémico de ETI según semana epidemiológica, Paraguay, SE 48/2025

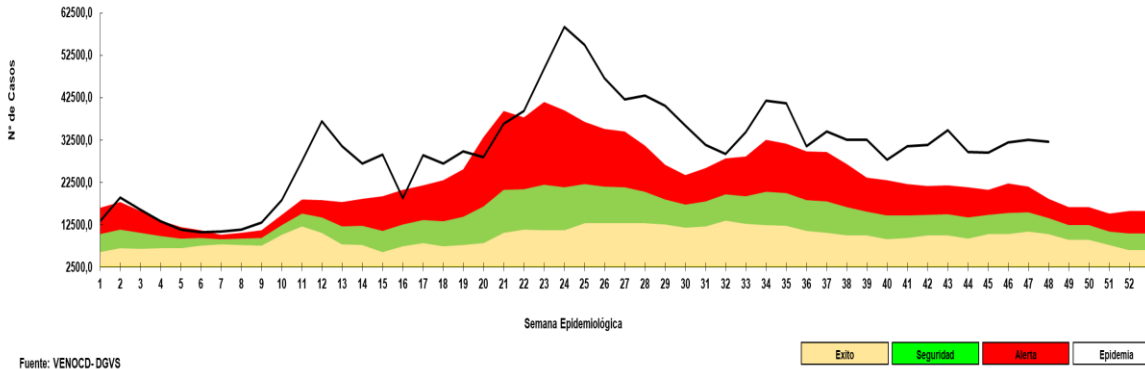


Gráfico 3. Casos de ETI según grupos de edad (%), por semana epidemiológica, Paraguay, comparativo SE 46 al SE 48/2025

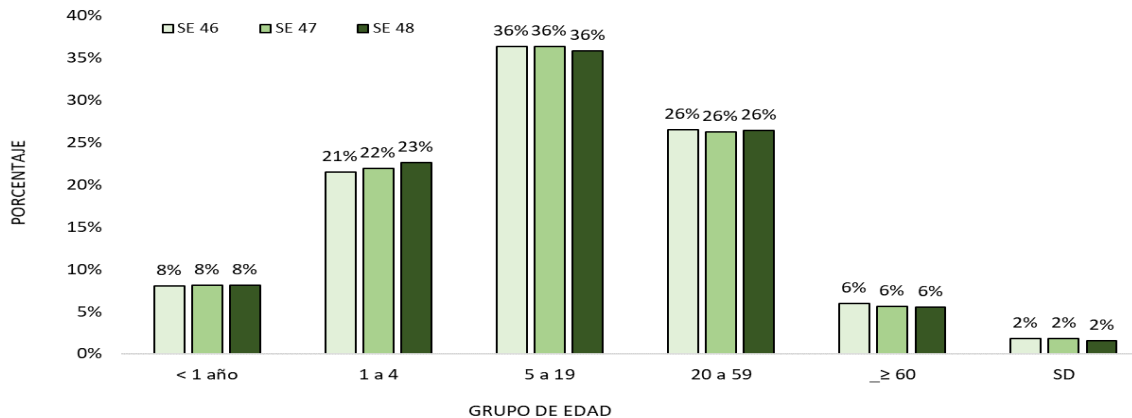


Tabla 1. Comparativo casos de ETI por regiones sanitarias, Paraguay, SE 46 al SE 48 del 2025

Regiones Sanitarias	SE 46	SE 47	SE 48
CONCEPCION	1030	994	979
SAN PEDRO NORTE	1223	1144	1264
SAN PEDRO SUR	924	907	873
CORDILLERA	923	1004	951
GUAIRA	1086	1108	956
CAAGUAZU	1358	1410	1568
CAAZAPA	587	660	650
ITAPUA	3083	3133	2853
MISIONES	920	939	823
PARAGUARI	1399	1493	1535
ALTO PARANA	1653	1728	1627
CENTRAL	8806	8869	9002
ÑEEMBUCU	535	497	408
AMAMBAY	367	402	367
CANINDEYU	771	845	949
PDTE HAYES	734	707	828
BOQUERON	409	439	346
ALTO PARAGUAY	117	162	198
CAPITAL	6037	6110	5859
TOTAL:	31962	32551	32036

- En la SE 48 se registran 32.036 casos de ETI, con un **descenso** de 2% con respecto a la semana anterior (SE 47= 32.551).
- La tendencia de casos a nivel nacional se encuentra en la franja de **epidemia**.
- En cuanto a la proporción de consultas por grupos de edad. Se observa **aumento** de 1% en el grupo de 1 a 4 años, con respecto a la semana anterior.

Infecciones Respiratorias Agudas (IRA)

Vigilancia Universal

Gráfico 4. Canal endémico de IRAS TOTAL según semana epidemiológica, Paraguay, SE 48 del 2025

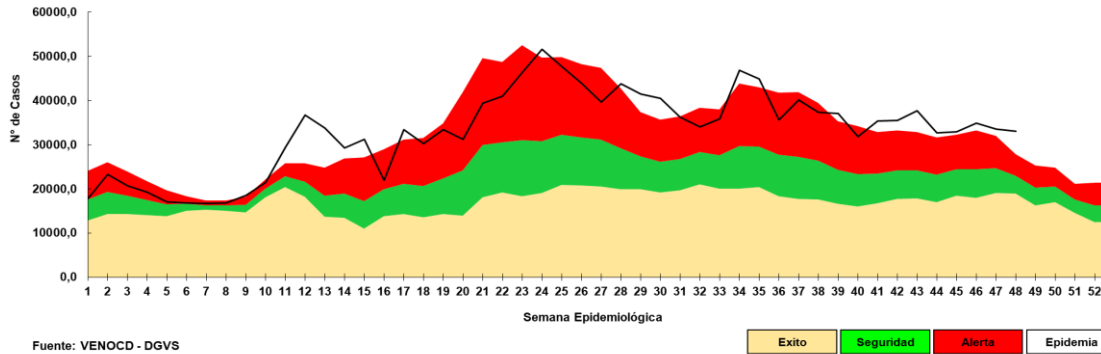


Gráfico 5. Casos de IRA no neumonía según grupos de edad (%), por semana epidemiológica, Paraguay, SE 46 a SE 48 del 2025

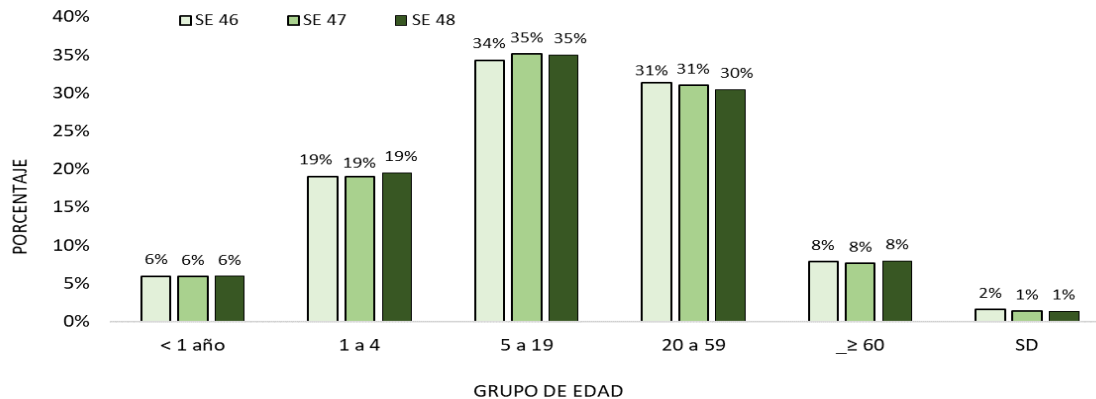


Tabla 2. Casos de IRA no neumonías por regiones sanitarias, Paraguay, SE 46 al SE 48 del 2025

Regiones sanitarias	SE 46	SE 47	SE 48
CONCEPCION	861	848	918
SAN PEDRO NORTE	947	875	880
SAN PEDRO SUR	805	886	851
CORDILLERA	1562	1462	1574
GUAIRA	1025	959	873
CAAGUAZU	1165	1205	1213
CAAZAPA	993	944	1092
ITAPUA	3409	2789	2949
MISIONES	1010	1086	964
PARAGUARI	1620	1487	1330
ALTO PARANA	2447	2356	2141
CENTRAL	8343	8086	8050
ÑEEMBUCU	601	589	635
AMAMBAY	491	454	436
CANINDEYU	841	768	864
PDTE HAYES	794	782	888
BOQUERON	453	379	323
ALTO PARAGUAY	148	169	168
CAPITAL	4650	4722	4300
TOTAL	32165	30846	30449

- En la SE 48 se registran 30.449 casos de IRA no neumonía, con un **descenso** del 1% con respecto a la semana anterior (SE 47= 30.846).
- La tendencia de casos Iras Total a nivel nacional se encuentra en la franja de **epidemia**.
- En cuanto a la proporción de consultas por grupos de edad. No se observa aumentos, con respecto a la semana anterior.

Infecciones Respiratorias Agudas Neumonías

Vigilancia Universal

Gráfico 6. Tendencia de Infecciones Respiratorias Agudas (IRA) neumonías en menores y mayores de 5 años, Paraguay. Comparativo 2024- 2025* (SE 48)

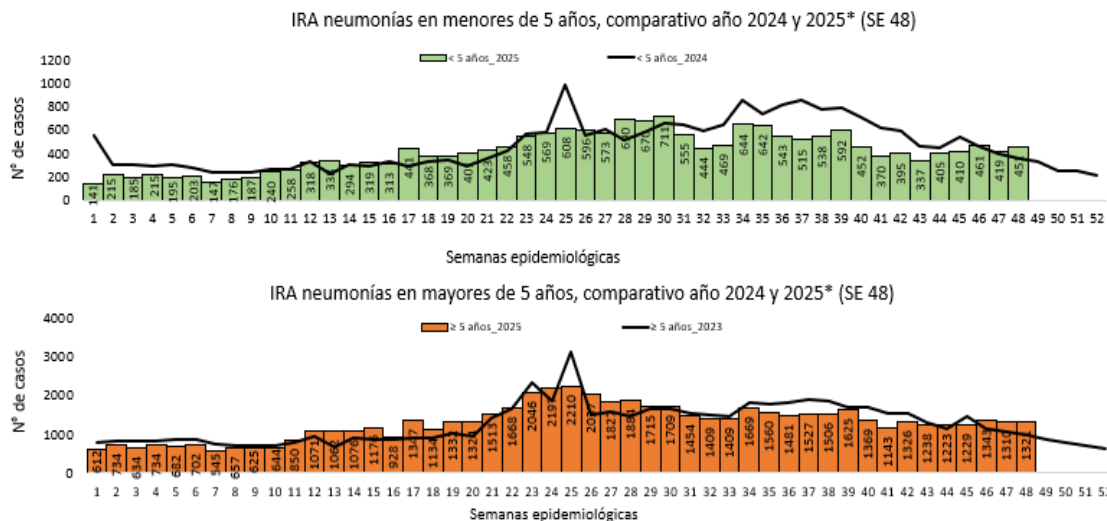


Gráfico 7. Proporción de casos de IRA neumonías según grupos de edad, por semana epidemiológica, Paraguay, SE 46 al SE 48 del 2025

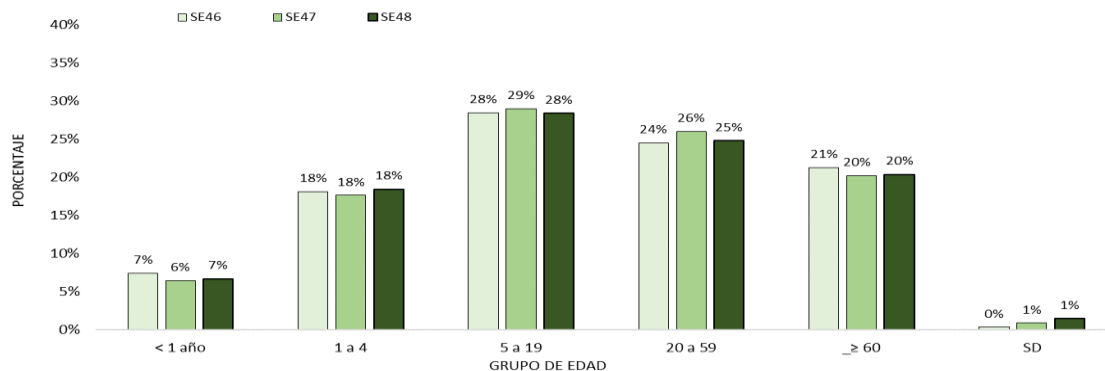


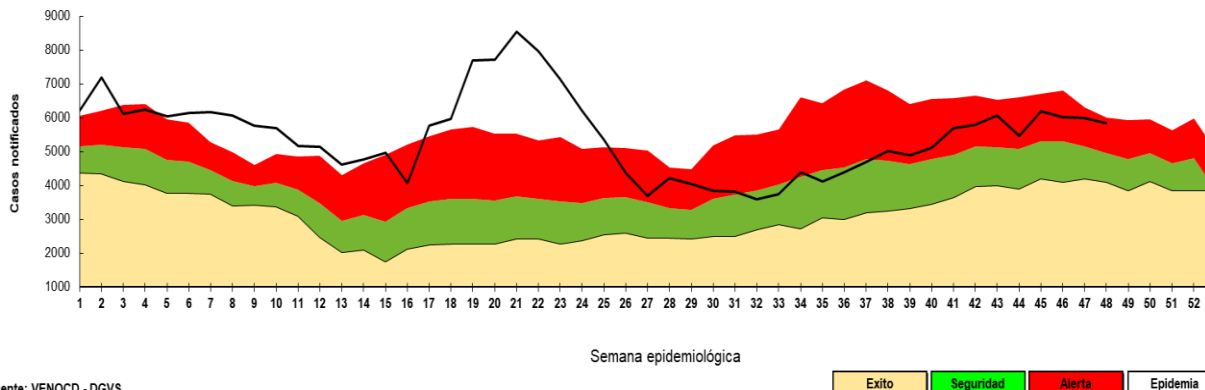
Tabla 3. Casos de IRA neumonías por regiones sanitarias, Paraguay, SE 46 al SE 48 del 2025

Regiones Sanitarias	SE46	SE47	SE48
CONCEPCION	83	79	92
SAN PEDRO NORTE	12	17	13
SAN PEDRO SUR	34	18	41
CORDILLERA	68	33	41
GUAIRA	55	46	39
CAAGUAZU	87	91	107
CAAZAPA	29	36	60
ITAPUA	419	386	421
MISIONES	16	19	34
PARAGUARI	56	59	32
ALTO PARANA	73	97	88
CENTRAL	478	472	430
ÑEEMBUCU	27	17	27
AMAMBAY	23	30	37
CANINDEYU	84	105	59
PDTE HAYES	41	34	34
BOQUERON	28	25	32
ALTO PARAGUAY	6	2	5
CAPITAL	191	178	206
Total	1810	1744	1798

- En la SE 48 se registran 1.798 casos de IRA neumonías, con un **descenso** del 3% con respecto a la semana anterior (SE 47= 1744).
- En el comparativo de la tendencia de casos en niños <5 años, se observa un aumento con respecto al año 2024.
- La proporción de casos de IRA neumonías según grupos de edad, se observa un aumento del 1% en el grupo de <1 año de edad, con respecto a la semana anterior.

Enfermedad Diarreica Aguda (EDA)

Gráfico 8. Canal endémico de EDA en población total según semana epidemiológica, Paraguay, SE 48 del 2025



Fuente: VENOC - DGVS

Hasta la SE 48/2025 se registran 5.830 casos de Enfermedad Diarreica Agudas (EDAS), con un **descenso** del 3% a nivel país con respecto a la semana anterior (n= 5.989). La tendencia a nivel nacional se encuentra en la franja de alerta.

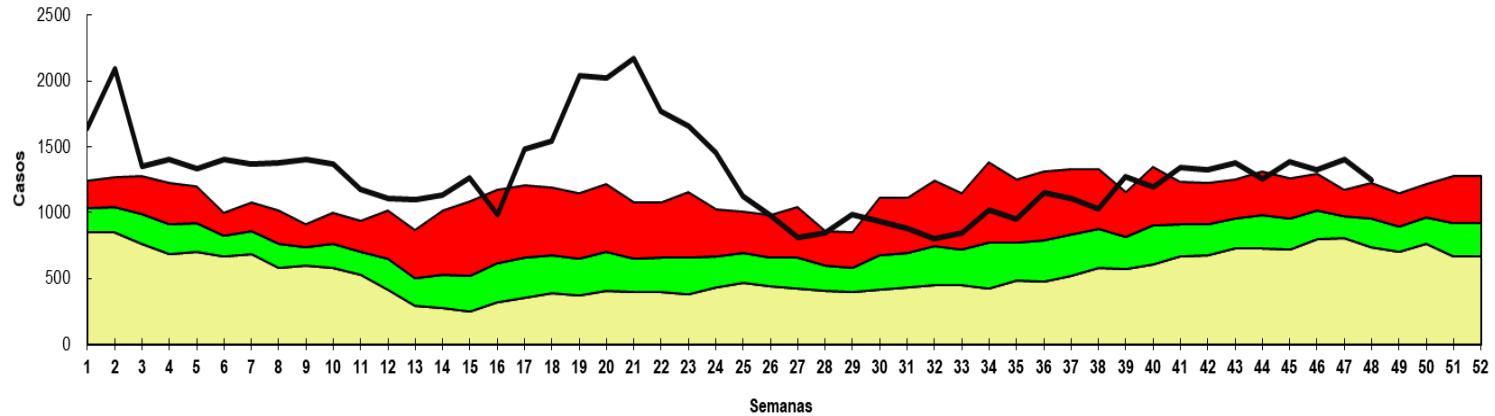
Se registró aumento en todas con excepción de 6/18 regiones sanitarias: Caaguazú, Caazapá, Misiones, Paraguari, Central, Amambay, Capital.

Tabla 4. Casos de EDA por regiones sanitarias, Paraguay, SE 46 a SE 48 del 2025

Regiones Sanitarias	SE 46	SE 47	SE 48
CONCEPCION	157	139	147
SAN PEDRO NORTE	129	100	110
SAN PEDRO SUR	95	87	94
CORDILLERA	142	129	139
GUAIRA	189	199	209
CAAGUAZU	195	205	192
CAAZAPA	82	77	73
ITAPUA	557	482	524
MISIONES	129	131	106
PARAGUARI	123	125	105
ALTO PARANA	415	431	457
CENTRAL	1878	1879	1770
ÑEEMBUCU	84	81	97
AMAMBAY	47	56	50
CANINDEYU	142	152	155
PDT E HAYES	191	176	203
BOQUERON	113	108	122
ALTO PARAGUAY	34	25	29
CAPITAL	1325	1407	1248
TOTAL	6027	5989	5830

Enfermedad Diarreica Aguda (EDA)

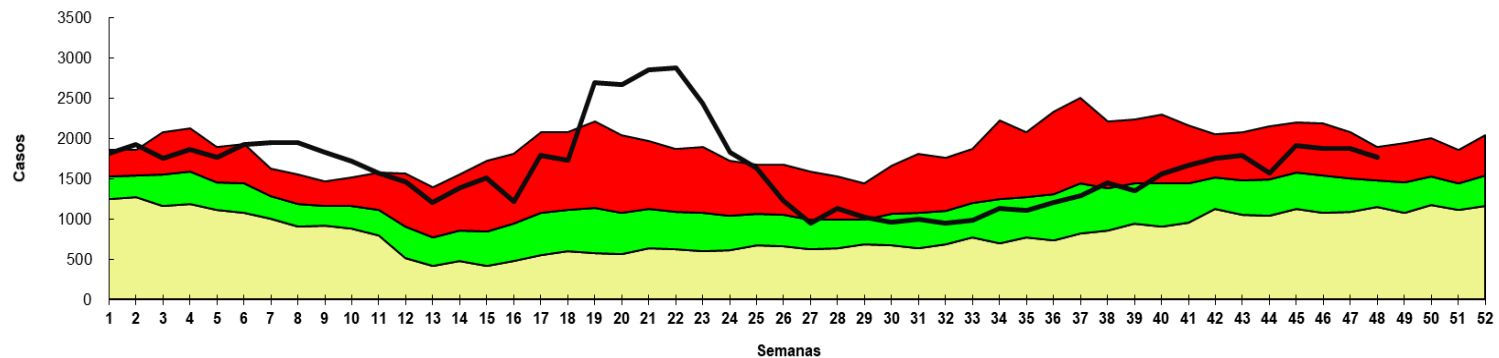
Canal endémico de *EDAs* en población de **ASUNCIÓN** según semana epidemiológica
Paraguay, 2025 (Semana Epidemiológica N° 48)



Fuente: VENOCD- DGVS



Canal endémico de *EDAs* en población de **CENTRAL** según semana epidemiológica
Paraguay, 2025 (Semana Epidemiológica N° 48)

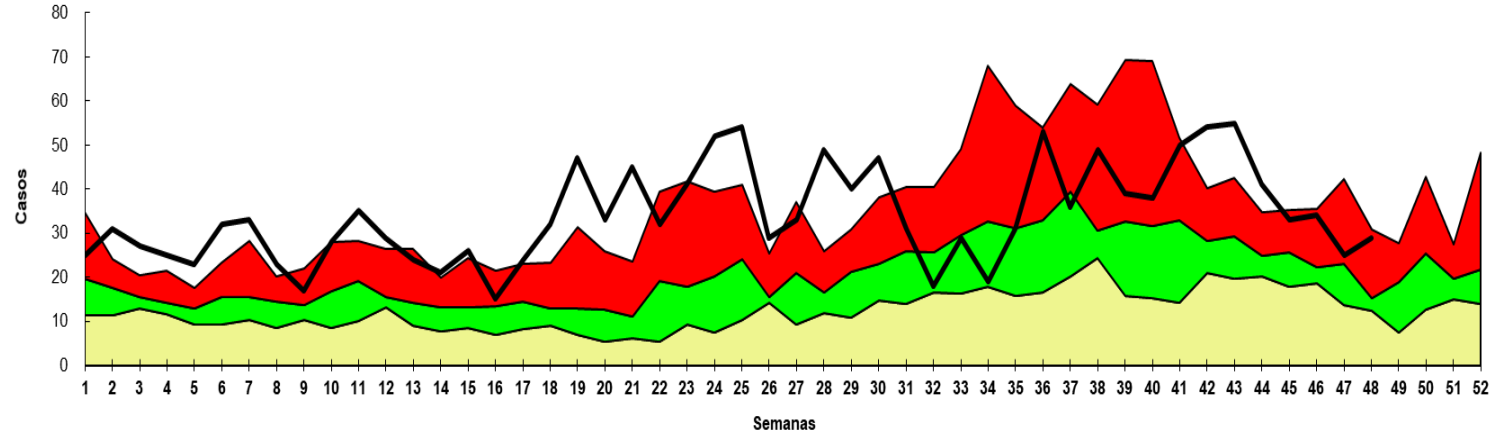


Fuente: VENOCD- DGVS



Enfermedad Diarreica Aguda (EDA)

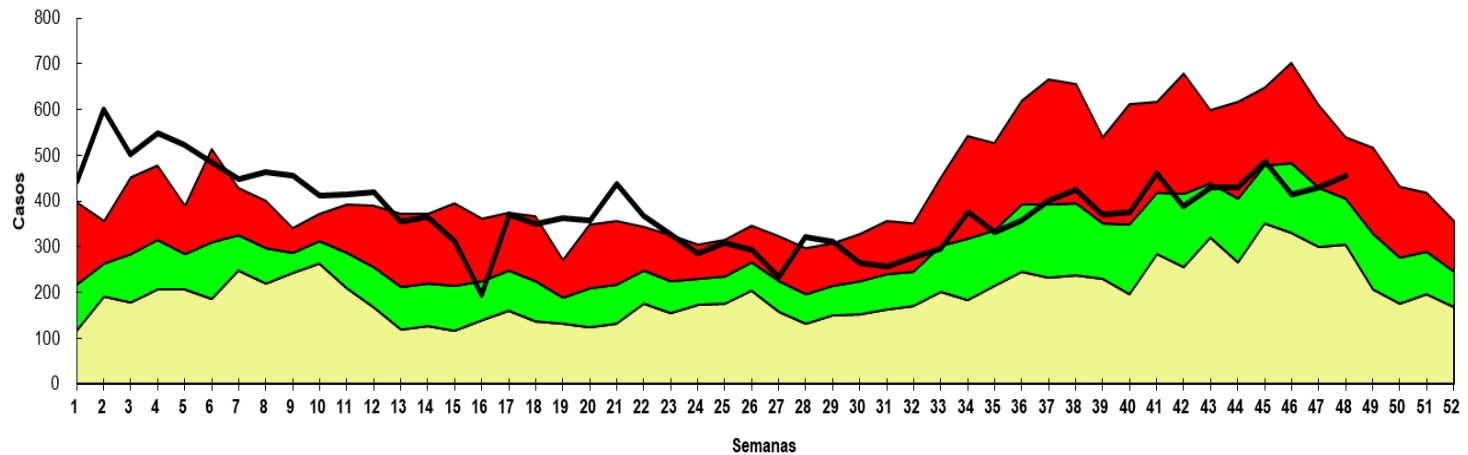
Canal endémico de EDAs en población de ALTO PARAGUAY según semana epidemiológica
Paraguay, 2025 (Semana Epidemiológica N° 48)



Fuente: VENOCD-DGVS



Canal endémico de EDAs en población de ALTO PARANA según semana epidemiológica
Paraguay, 2025 (Semana Epidemiológica N° 48)

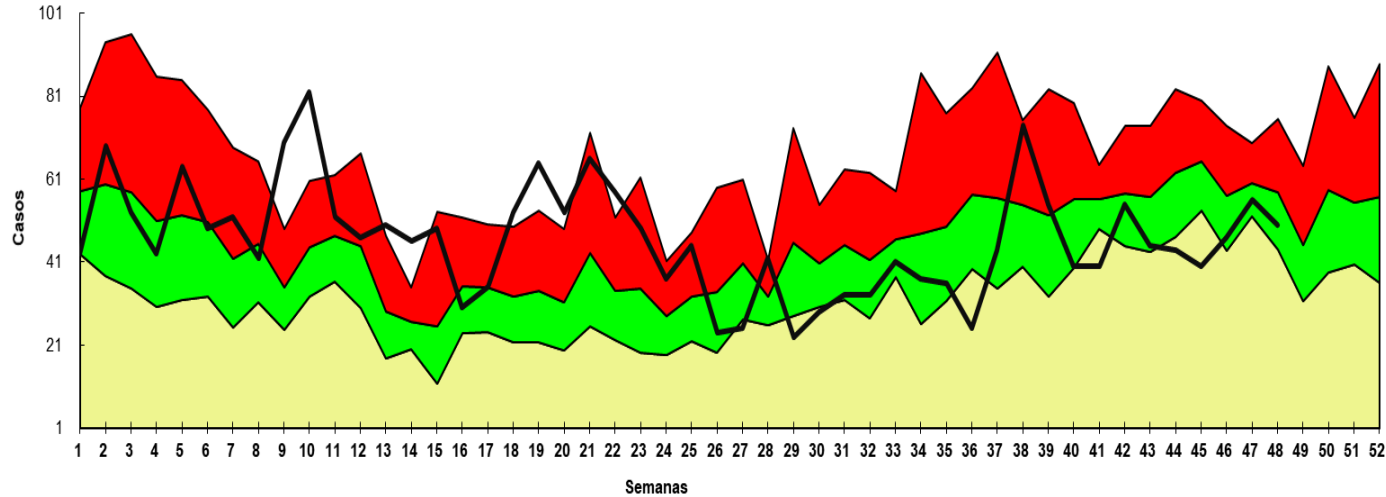


Fuente: VENOCD-DGVS



Enfermedad Diarreica Aguda (EDA)

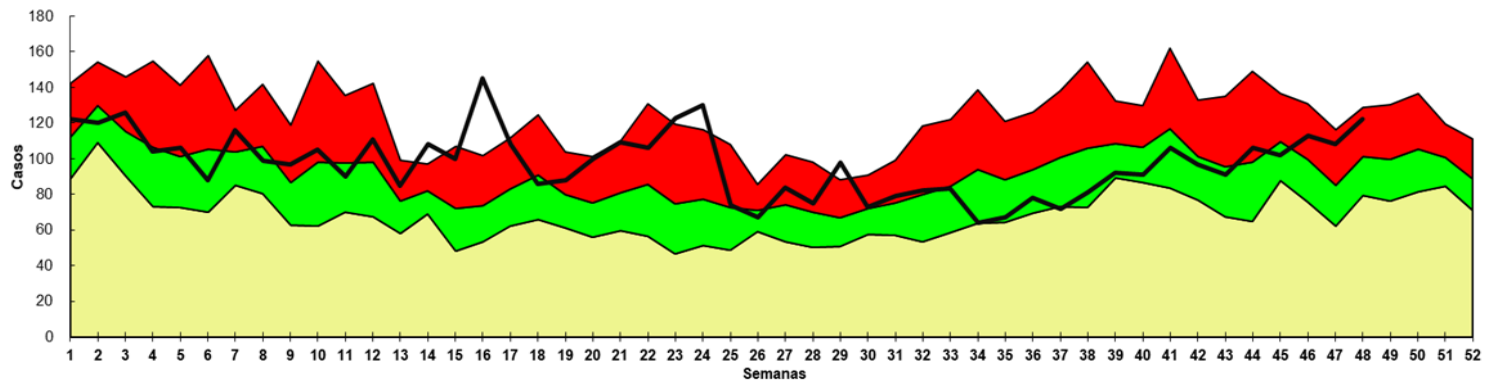
Canal endémico de *EDAs* en población de *AMAMBAY* según semana epidemiológica
Paraguay, 2025 (Semana Epidemiológica N° 48)



Fuente: VENOCD- DGVS



Canal endémico de *EDAs* en población de *BOQUERON* según semana epidemiológica
Paraguay, 2025 (Semana Epidemiológica N° 48)

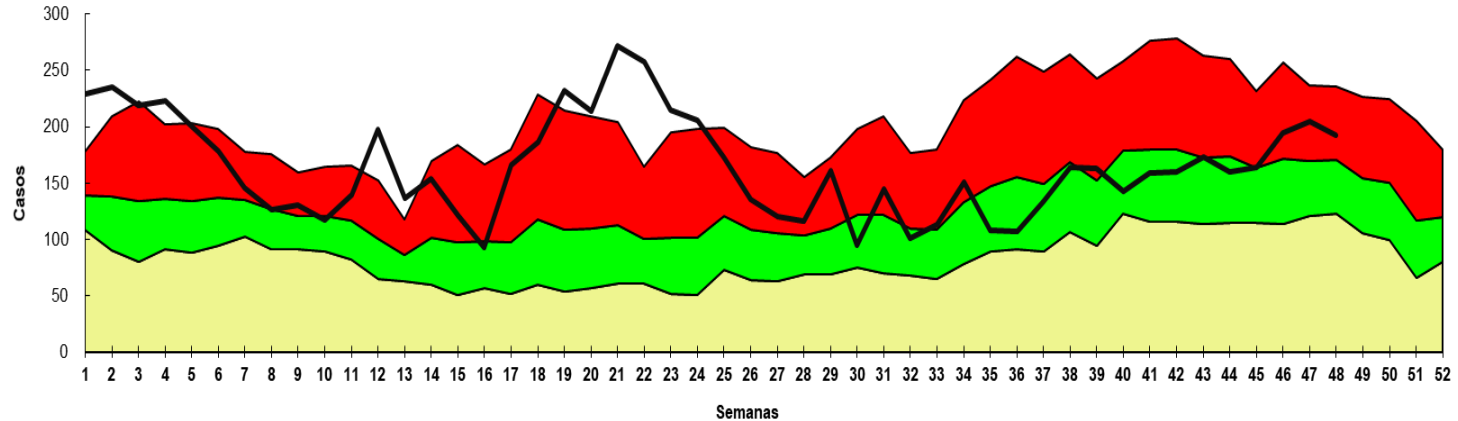


Fuente: VENOCD- DGVS



Enfermedad Diarreica Aguda (EDA)

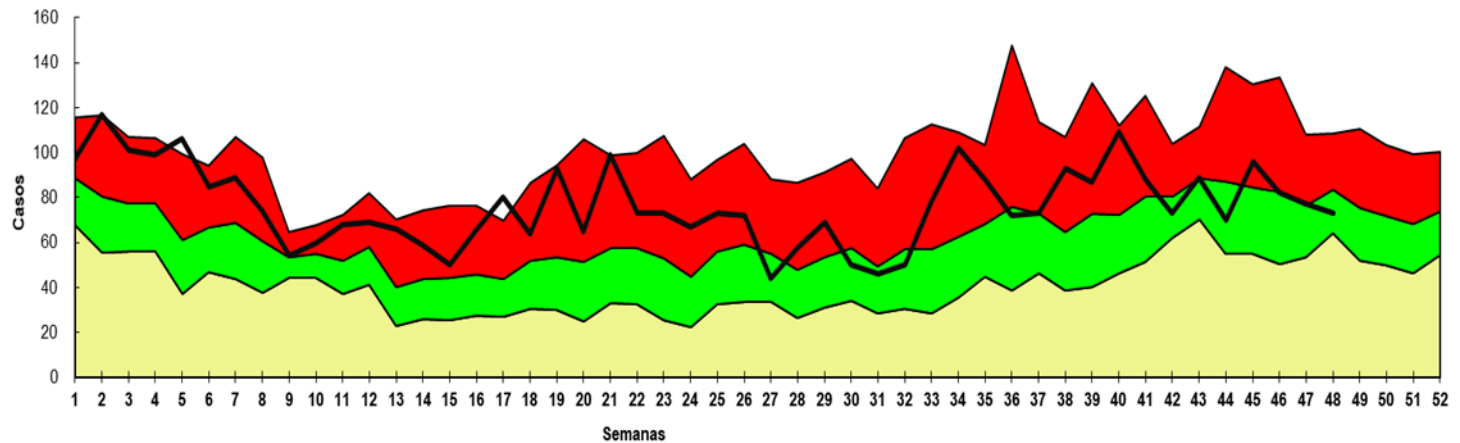
Canal endémico de *EDAs* en población de CAAGUAZU según semana epidemiológica
Paraguay, 2025 (Semana Epidemiológica N° 48)



Fuente: VENOCD - DGVS



Canal endémico de *EDAs* en población CAAZAPÁ según semana epidemiológica
Paraguay, 2025 (Semana Epidemiológica N° 48)

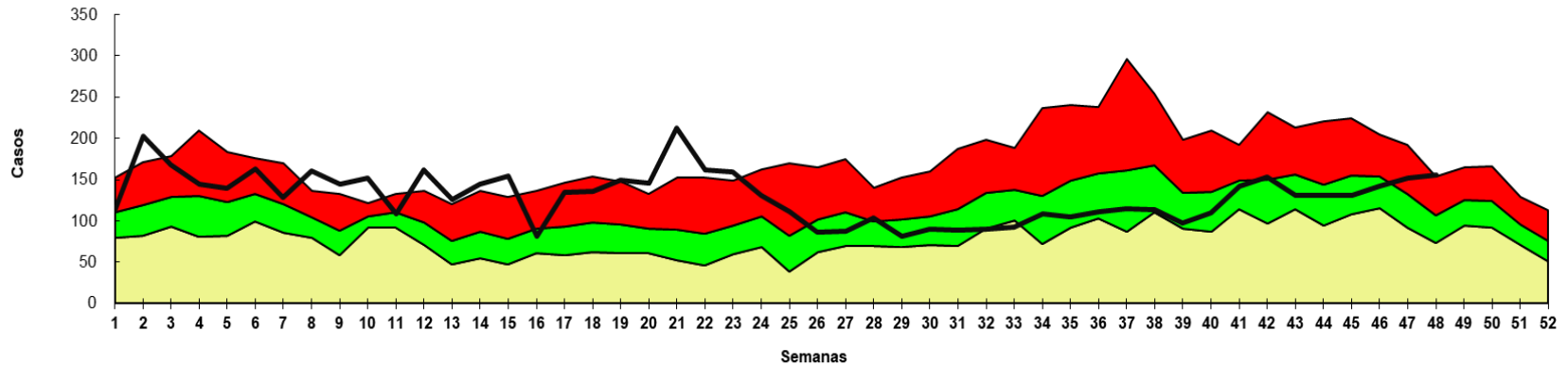


Fuente: VENOCD - DGVS



Enfermedad Diarreica Aguda (EDA)

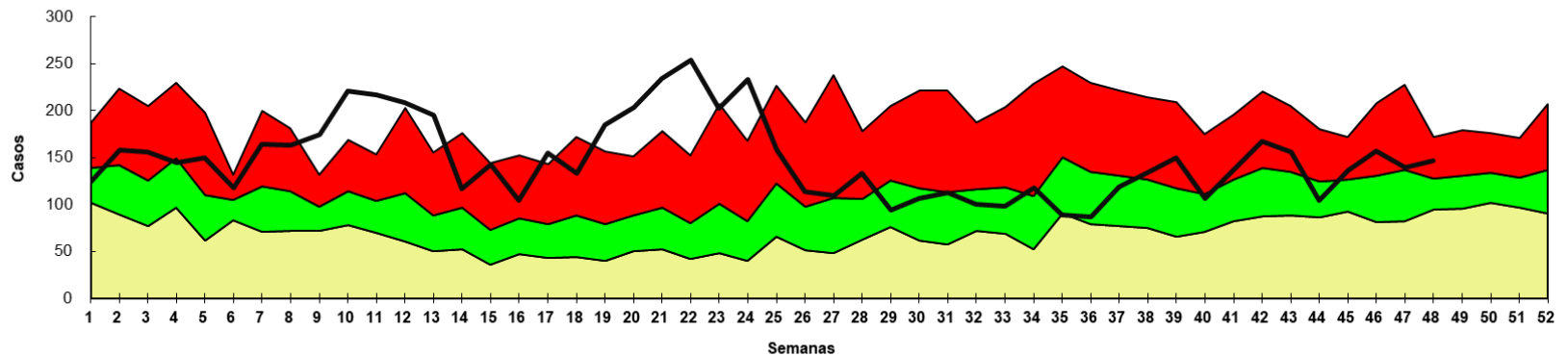
Canal endémico de *EDAs en población de CANINDEYU* según semana epidemiológica Paraguay, 2025 (Semana Epidemiológica N° 48)



Fuente: VENOCD - DGVS



Canal endémico de *EDAs en población de CONCEPCION* según semana epidemiológica Paraguay, 2025 (Semana Epidemiológica N° 48)

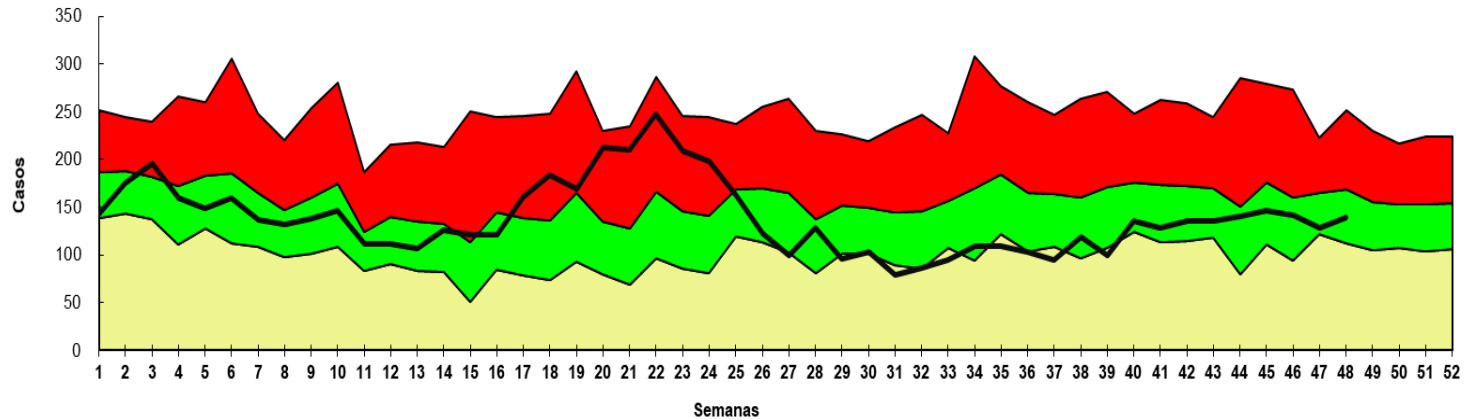


Fuente: VENOCD- DGVS



Enfermedad Diarreica Aguda (EDA)

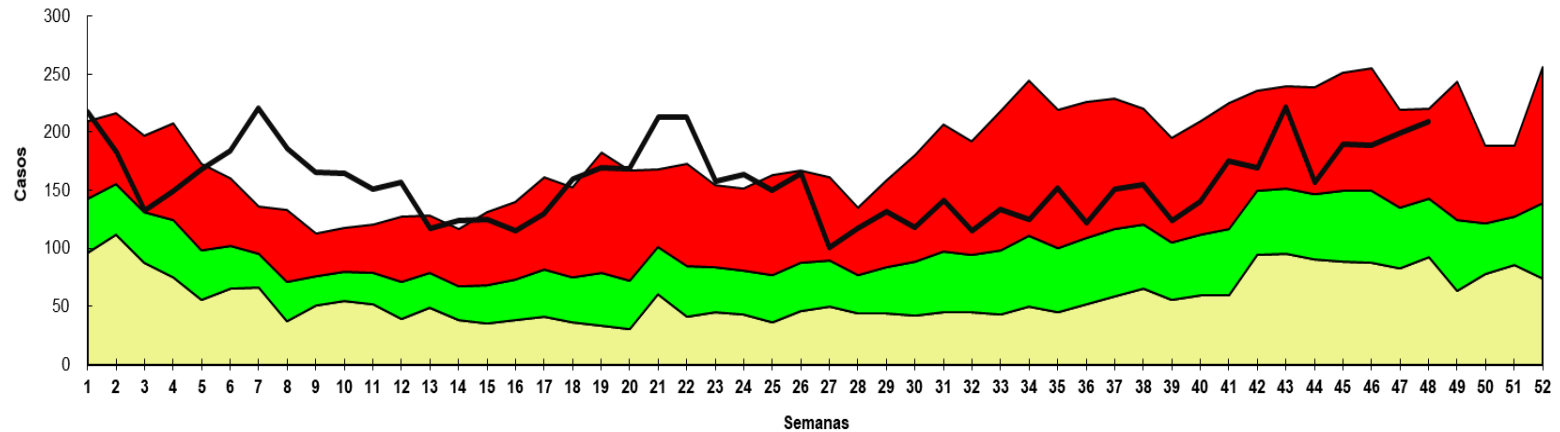
Canal endémico de *EDAs* en población de *CORDILLERA* según semana epidemiológica
Paraguay, 2025 (Semana Epidemiológica N° 48)



Fuente: VENOCD - DGVS



Canal endémico de *EDAs* en población de *GUAIRÁ* según semana epidemiológica
Paraguay, 2025 (Semana Epidemiológica N° 48)

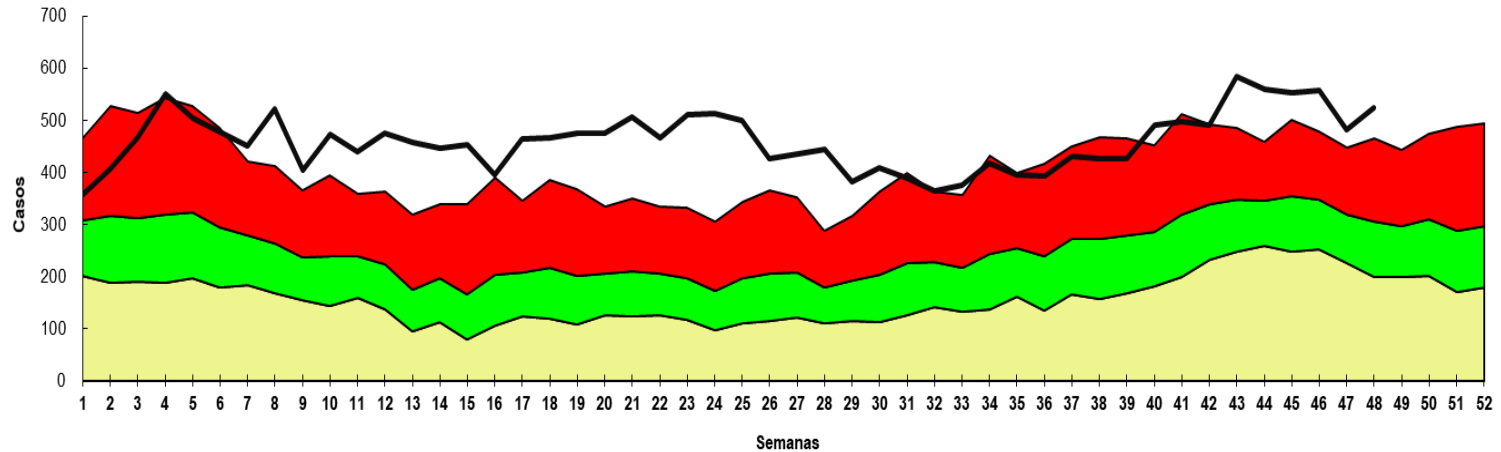


Fuente: VENOCD-DGVS



Enfermedad Diarreica Aguda (EDA)

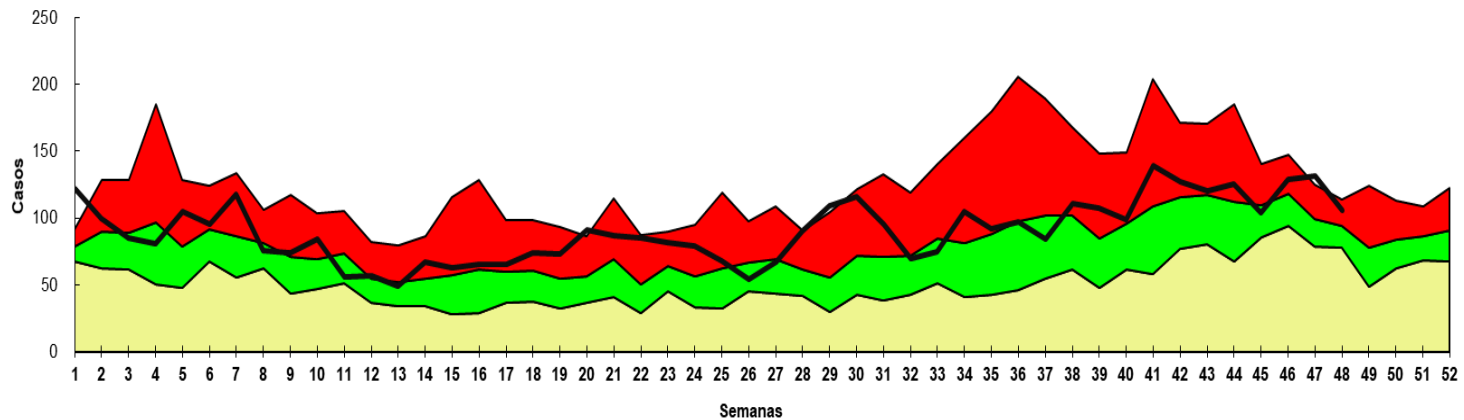
Canal endémico de EDAs en población de ITAPUA según semana epidemiológica
Paraguay, 2025 (Semana epidemiológica N° 48)



Fuente: VENOCD - DGVS



Canal endémico de EDAs en población de MISIONES según semana epidemiológica
Paraguay, 2025 (Semana Epidemiológica N° 48)

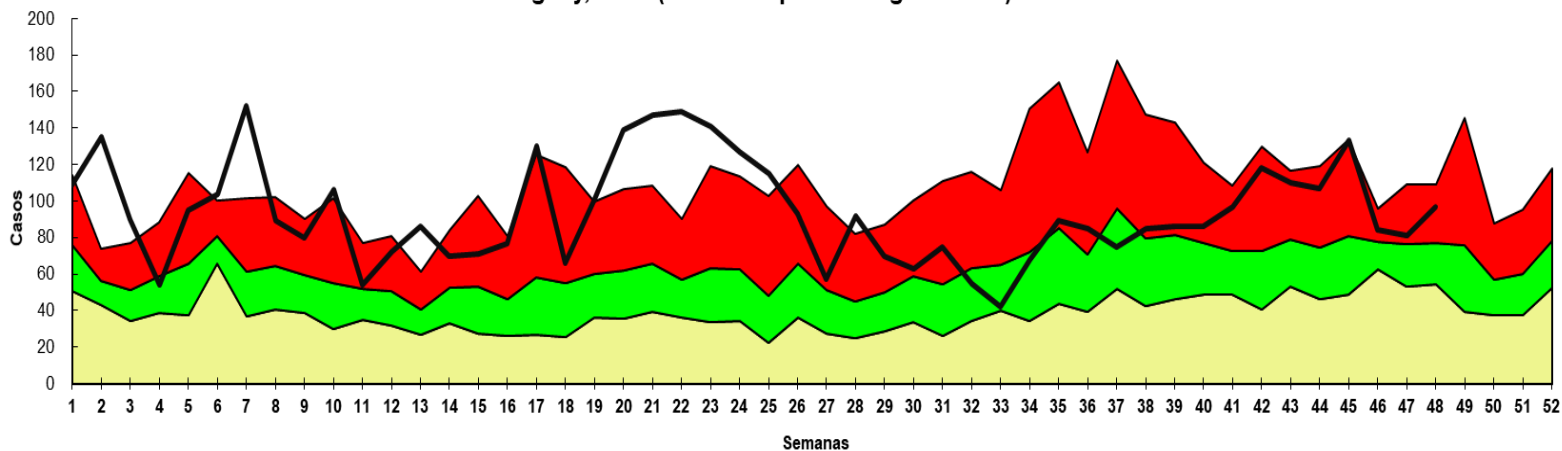


Fuente: VENOCD - DGVS



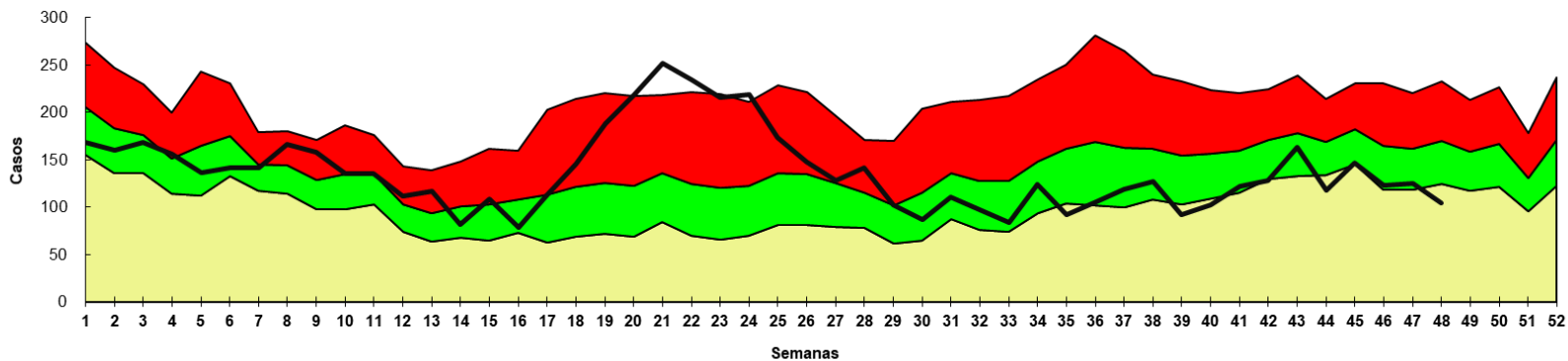
Enfermedad Diarreica Aguda (EDA)

Canal endémico de *EDAs* en población de *ÑEEMBUKU* según semana epidemiológica
Paraguay, 2025 (Semana Epidemiológica N° 48)



Fuente: VENOCDE - DGVS

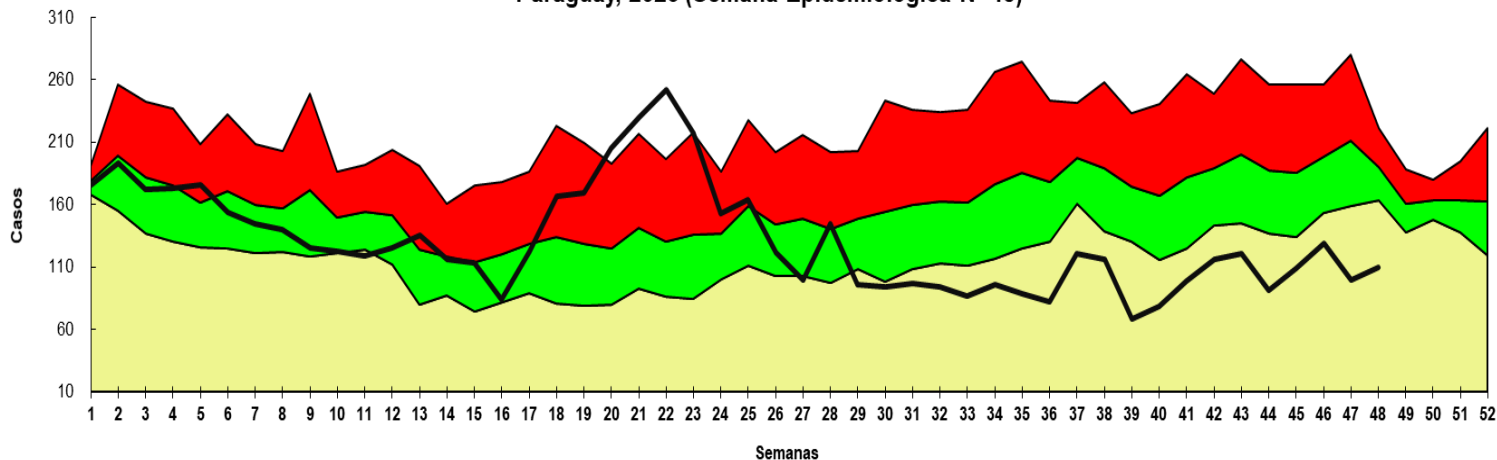
Canal endémico de *EDAs* en población de *PARAGUARI* según semana epidemiológica
Paraguay, 2025 (Semana Epidemiológica N° 48)



Fuente: VENOCDE - DGVS

Enfermedad Diarreica Aguda (EDA)

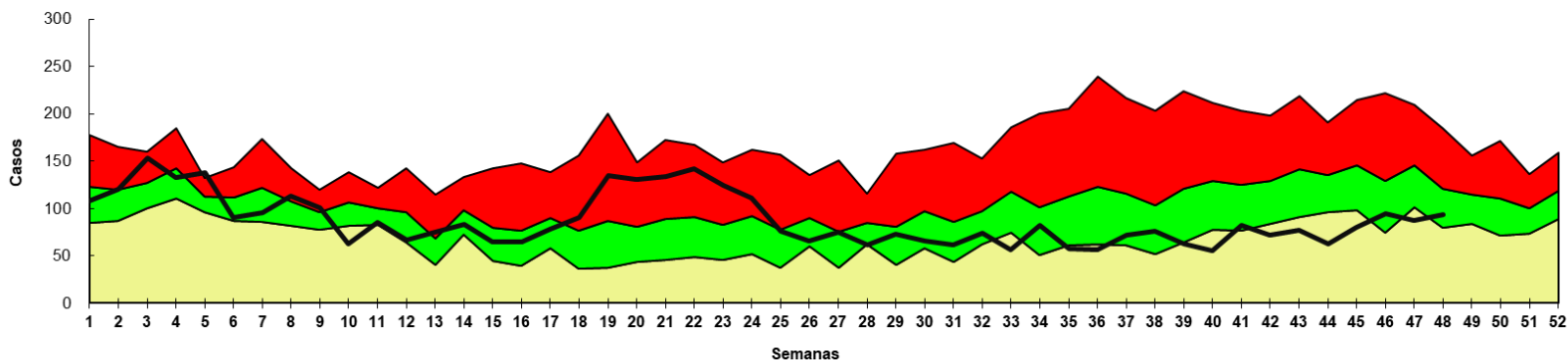
Canal endémico de EDAs en población de SAN PEDRO NORTE según semana epidemiológica
Paraguay, 2025 (Semana Epidemiológica N° 48)



Fuente: VENOCD- DGVS



Canal endémico de EDAs en población de SAN PEDRO SUR según semana epidemiológica
Paraguay, 2025 (Semana Epidemiológica N° 48)

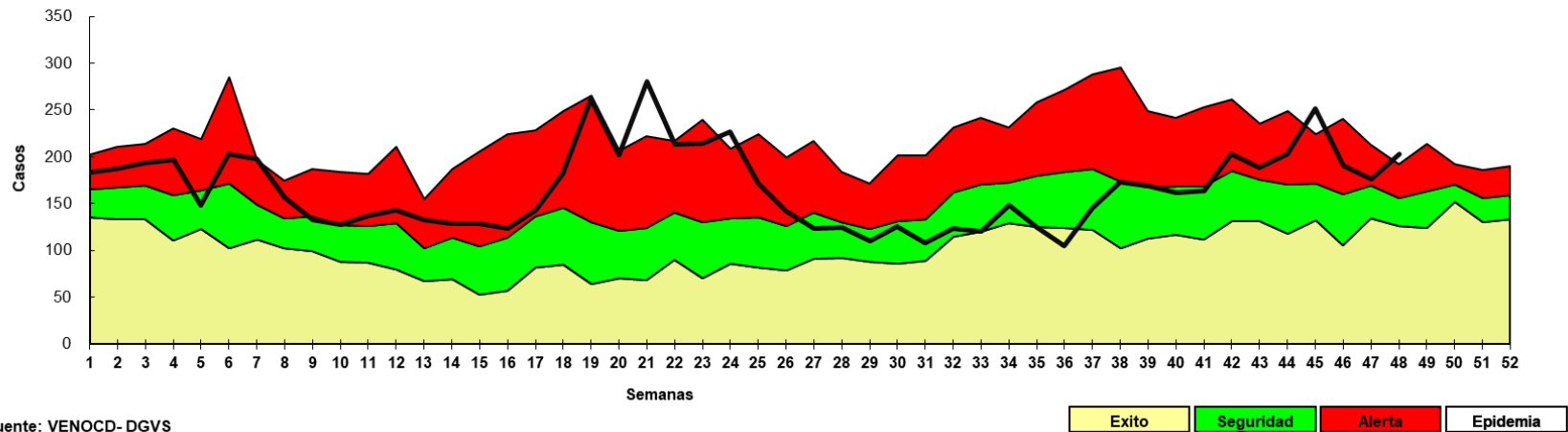


Fuente: VENOCD- DGVS



Enfermedad Diarreica Aguda (EDA)

Canal endémico de *EDAs* en población de Pte Hayes según semana epidemiológica
Paraguay, 2025 (Semana Epidemiológica N° 48)



Fuente: VENOCD- DGVS

Varicela y Conjuntivitis

Gráfico 9. Casos de varicela según semana epidemiológica, Paraguay, años 2022 a 2025 (SE 48)

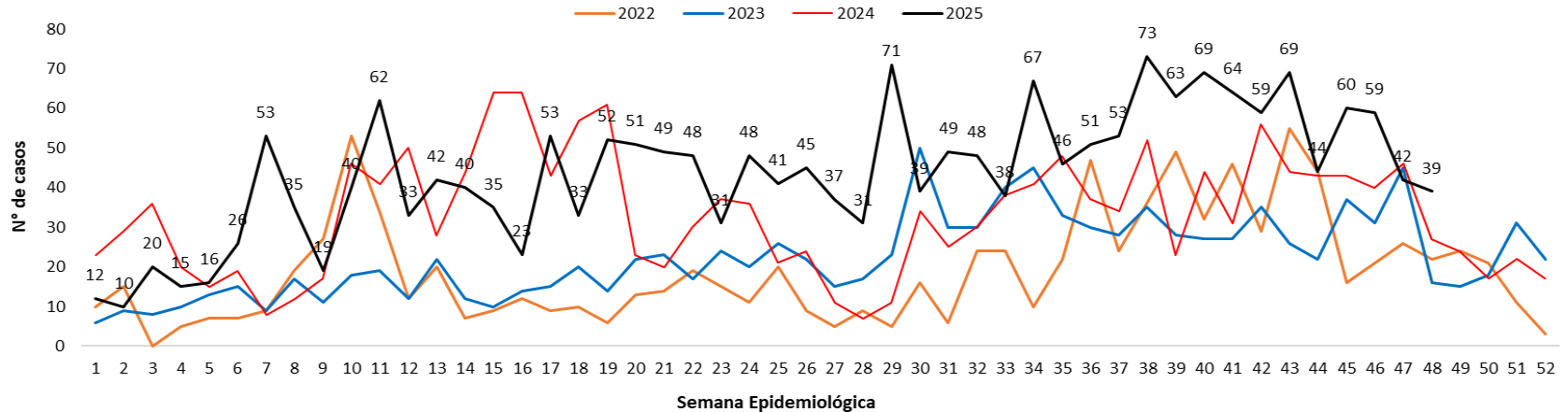
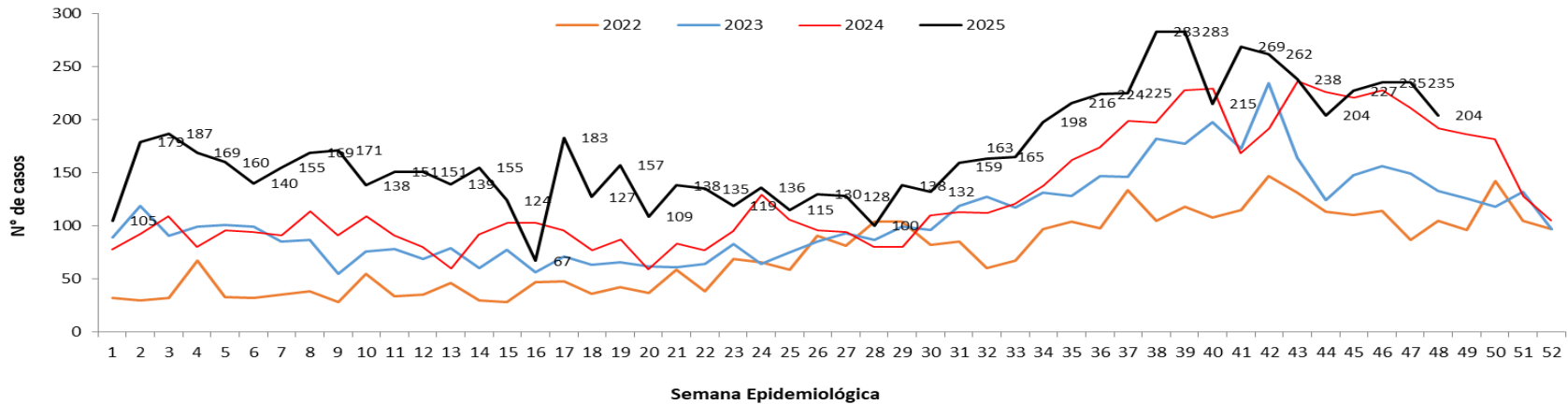


Gráfico 10. Casos de conjuntivitis según semana epidemiológica, Paraguay, años 2022 a 2025 (SE 48)



Puntos claves

- En la SE 48/2025, el cumplimiento en la notificación de planilla semanal de ENO a nivel país fue óptimo con 99,1% (n=1.476/1.489).
- Las ETI se registran con 32.036 casos, con **descenso** del 2% con respecto a la semana anterior (SE 47= 32.551). La tendencia de casos a nivel nacional se encuentra en la franja de epidemia. En cuanto a la proporción de consultas por grupos de edad. Se observa aumento de 1% en el grupo de 1 a 4 años, con respecto a la semana anterior.
- .En IRA no neumonía se registran 30.449 casos, con **descenso** del 1% con respecto a la semana anterior (SE47= 30.846). La tendencia de casos IRAS Total a nivel nacional se encuentra en la franja de epidemia. En cuanto a la proporción de consultas por grupos de edad. No se observa aumento, con respecto a la semana anterior.
- En IRA neumonías se registran 1.798 casos, con un **aumento** del 3% con respecto a la semana anterior (SE 47= 1.744). En el comparativo de la tendencia de casos en niños <5 años, se observa un **aumento** con respecto al año 2024. La proporción de casos de IRA neumonías según grupos de edad, se observa un aumento del 1% en el grupo de <1 año de edad, con respecto a la semana anterior.
- Hasta la SE 48/2025 se registran 5.830 casos de Enfermedad Diarreica Agudas (EDAS), con un descenso del 3% a nivel país con respecto a la semana anterior (n= 5.989). La tendencia a nivel nacional se encuentra en la franja de alerta. Se registró aumento en todas con excepción de 6/18 regiones sanitarias: Caaguazú, Caazapá, Misiones, Paraguari, Central, Amambay, Capital.
- Los casos de varicela con una **disminución** respecto a la semana anterior (42 vs 39).
- Los casos conjuntivitis con una **disminución** con respecto a la semana anterior (235 vs 204).
- Se recomienda mejorar los datos de enfermedades por grupos de edad, y mantener el cumplimiento de las notificaciones semanales en niveles óptimos superiores al 96%.