



Eventos de Notificación Obligatoria (ENO)

por planilla semanal

Año 2025

Contenido

Se analizan aquellas enfermedades de planilla ENO de vigilancia predominantemente clínica como las infecciones respiratorias agudas, enfermedad diarreica aguda, varicela y conjuntivitis. Además se incluye el monitoreo de atributos de la vigilancia universal.

Fuente de datos

Vigilancia de Eventos de Notificación Obligatoria y Calidad del Dato (VENOCD), DGVS-MSPBS
Unidades epidemiológicas Regionales y Red de Servicios de Salud.

Responsables de ideación y edición

Centro Nacional de Información Epidemiológica
Dirección General de Vigilancia de la Salud (DGVS)-MSPBS
Email: analisis.dgvs2016@gmail.com
Teléfonos +595 237 46 27; +595 961 167 764

Semana Epidemiológica (SE) 50

07 al 13 de Diciembre, año 2025

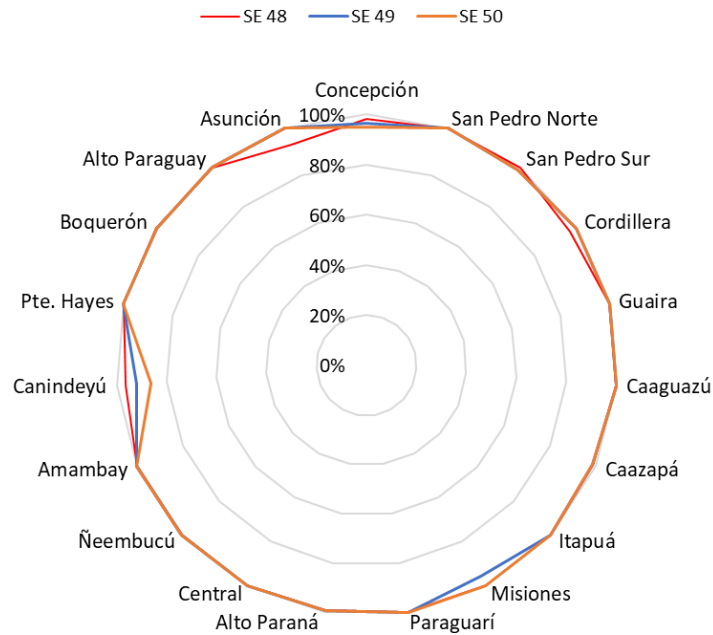
Los Eventos de Notificación Obligatoria son aquellas listadas en la Resolución S.G. N°0057/2023.

Son reportadas en forma numérica, agrupada, con periodicidad semanal y de carácter universal. Se informan a través de la planilla semanal de las ENO y sirve para evaluar tendencias, fluctuaciones estacionales y la presencia de posibles brotes.



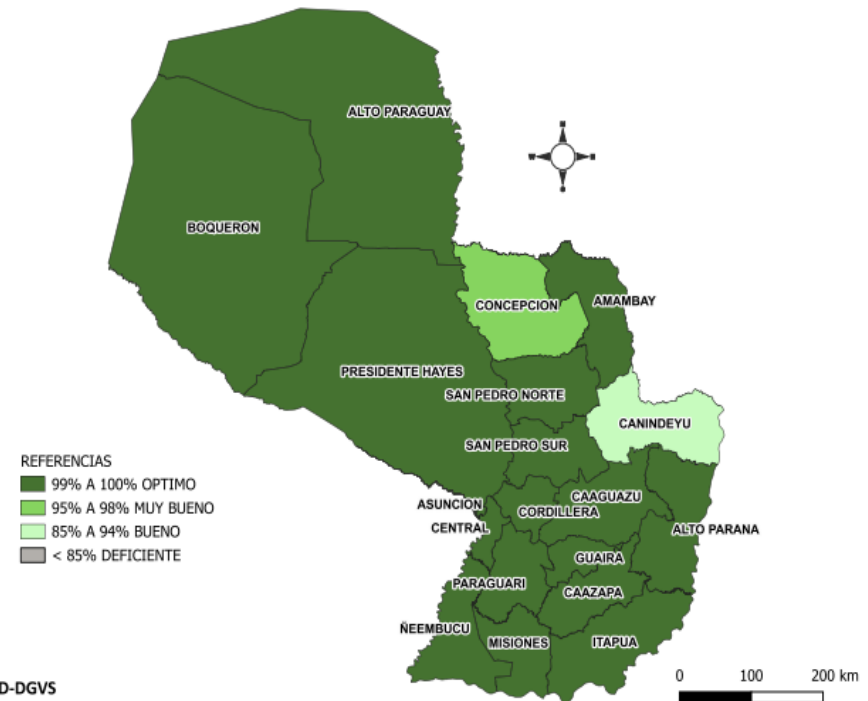
Monitoreo cumplimiento de las notificaciones por planilla semanal

Gráfico 1. Cumplimiento de notificación según Región Sanitaria, Paraguay SE 48 a SE 50 del 2025



Mapa 1. Regiones Sanitarias según cumplimiento de Unidades Notificadoras, Paraguay, SE 50 del año 2025

PORCENTAJE DE NOTIFICACION SEMANAL DE LA PSENO SEGUN DEPARTAMENTOS



Fuente: VENOCD-DGVS

A nivel país la cobertura de notificación fue del 98,8% (n=1.471)
Total de unidades notificadoras =1.489

Cumplimiento: Porcentaje de unidades notificantes que cumplieron con el envío de informe de planilla ENO a la región sanitaria, en fecha correspondiente.

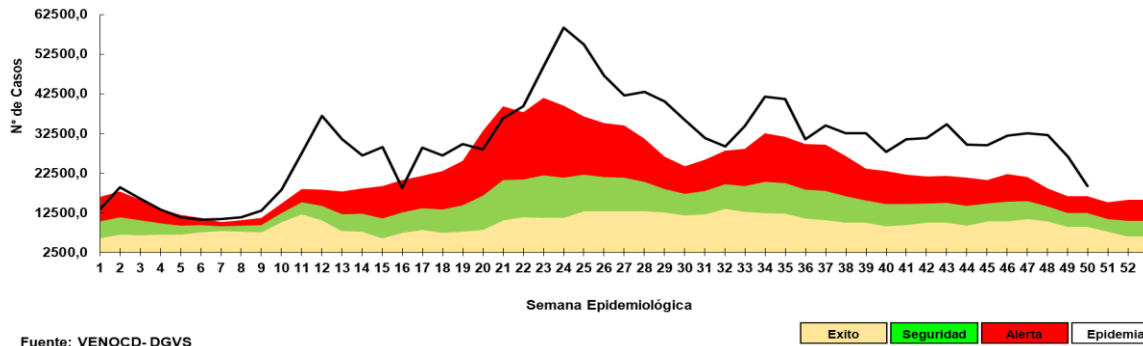
OBSERVACION: Semana 50 (07 al 13 de diciembre)

Durante la semana epidemiológica 50 se observa una disminución en el número de consultas. Esta reducción no corresponde a un subregistro, sino al efecto del feriado nacional (8/12) que limitó la atención en los servicios de salud. Por lo tanto, los datos de las últimas semanas deben interpretarse con cautela, considerando que la baja responde a factores administrativos y no necesariamente a una variación en la tendencia del evento

Enfermedad Tipo Influenza (ETI)

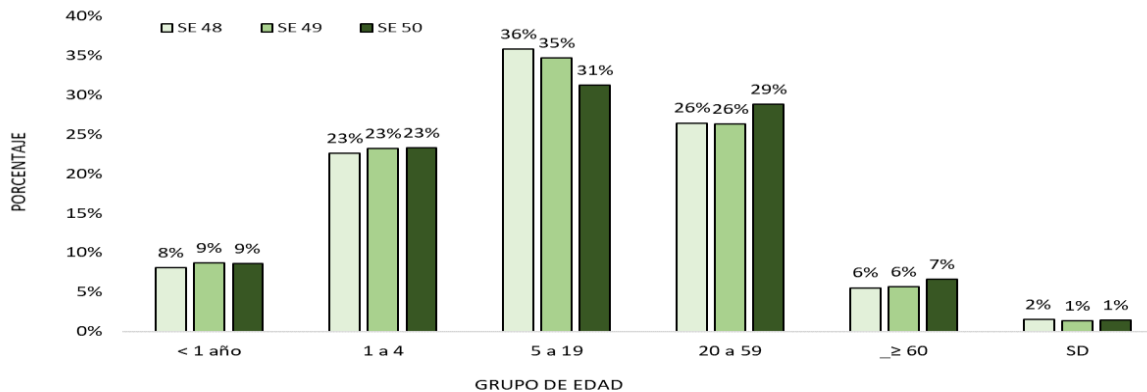
Vigilancia Universal

Gráfico 2. Canal endémico de ETI según semana epidemiológica, Paraguay, SE 50/2025



Fuente: VENOCD-DGVS

Gráfico 3. Casos de ETI según grupos de edad (%), por semana epidemiológica, Paraguay, comparativo SE 48 al SE 50/2025



Fuente: VENOCD-DGVS

Tabla 1. Comparativo casos de ETI por regiones sanitarias, Paraguay, SE 48 al SE 50 del 2025

Regiones Sanitarias	SE 48	SE 49	SE 50
CONCEPCION	979	890	603
SAN PEDRO NORTE	1264	984	781
SAN PEDRO SUR	873	711	512
CORDILLERA	951	684	658
GUAIRA	956	836	602
CAAGUAZU	1568	1150	981
CAAZAPA	650	516	430
ITAPUA	2853	2407	1740
MISIONES	823	717	529
PARAGUARI	1535	1201	867
ALTO PARANA	1627	1551	1054
CENTRAL	9002	7762	5199
ÑEEMBUCU	408	455	284
AMAMBAY	367	308	271
CANINDEYU	949	618	439
PDTE HAYES	828	564	528
BOQUERON	346	290	307
ALTO PARAGUAY	198	122	104
CAPITAL	5859	4857	3392
TOTAL:	32036	26623	19281

- En la SE 50 se registran 19.281 casos de ETI.
- La tendencia de casos a nivel nacional se encuentra en la franja de epidemia.
- En cuanto a la proporción de consultas por grupos de edad, se observa un aumento del 3% en el grupo de 20 a 59 años de edad, de 1% en el grupo >_60 años, con respecto a la semana anterior.

Infecciones Respiratorias Agudas (IRA)

Vigilancia Universal

Gráfico 4. Canal endémico de IRAS TOTAL según semana epidemiológica, Paraguay, SE 50 del 2025

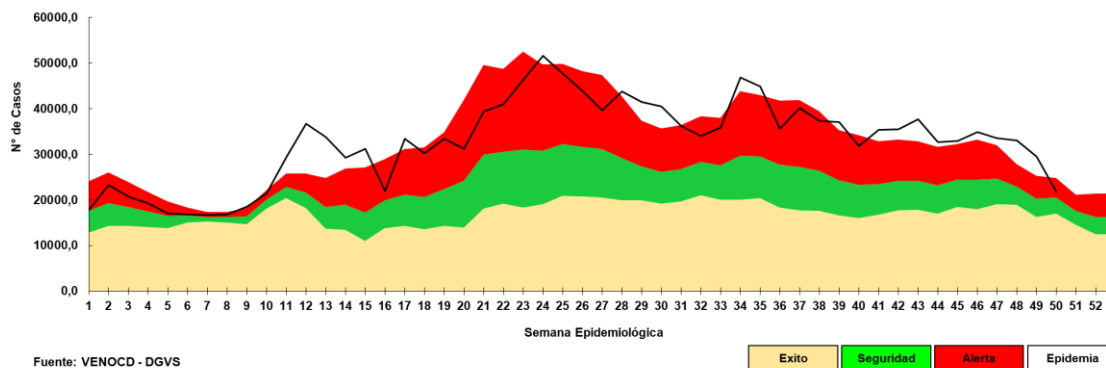
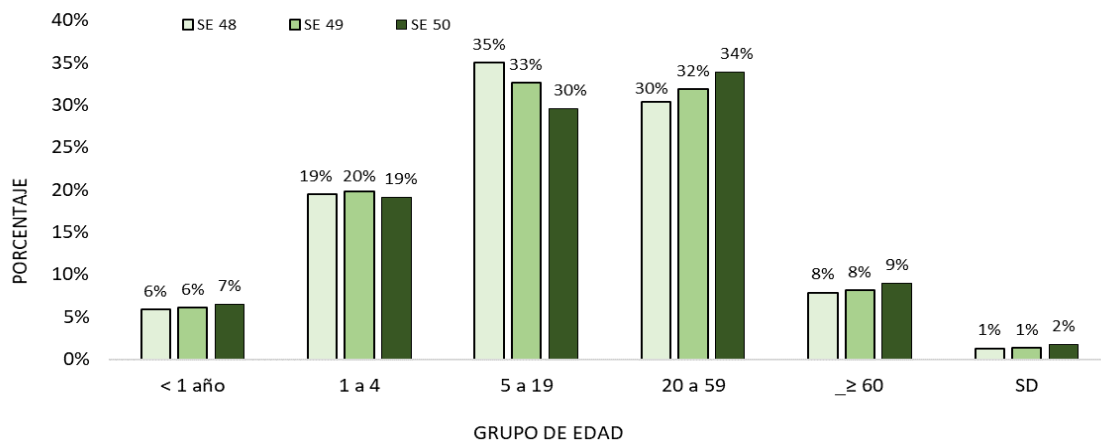


Gráfico 5. Casos de IRA no neumonía según grupos de edad (%), por semana epidemiológica, Paraguay, SE 48 a SE 50 del 2025



Fuente: VENOCD-DGVS

Tabla 2. Casos de IRA no neumonías por regiones sanitarias, Paraguay, SE 48 al SE 50 del 2025

Regiones sanitarias	SE 48	SE 49	SE 50
CONCEPCION	918	823	598
SAN PEDRO NORTE	880	834	518
SAN PEDRO SUR	851	743	538
CORDILLERA	1574	1384	1037
GUAIRA	873	840	611
CAAGUAZU	1213	1004	768
CAAZAPA	1092	855	539
ITAPUA	2949	2620	1953
MISIONES	964	933	725
PARAGUARI	1330	1227	839
ALTO PARANA	2141	2128	1430
CENTRAL	8050	6894	5674
ÑEEMBUCU	635	503	420
AMAMBAY	436	396	328
CANINDEYU	864	711	473
PDTE HAYES	888	708	571
BOQUERON	323	349	358
ALTO PARAGUAY	168	174	129
CAPITAL	4300	4035	2867
TOTAL	30449	27161	20376

- En la SE 50 se registran 20.376 casos de IRA no neumonía.
- La tendencia de casos IRAs total a nivel nacional se encuentra en la franja de epidemia.
- En cuanto a la proporción de consultas por grupos de edad. Se observa un leve aumento del 2% en el grupo 20 a 59 años, con respecto a la semana anterior.

Infecciones Respiratorias Agudas Neumonías

Vigilancia Universal

Gráfico 6. Tendencia de Infecciones Respiratorias Agudas (IRA) neumonías en menores y mayores de 5 años, Paraguay. Comparativo 2024- 2025* (SE 50)

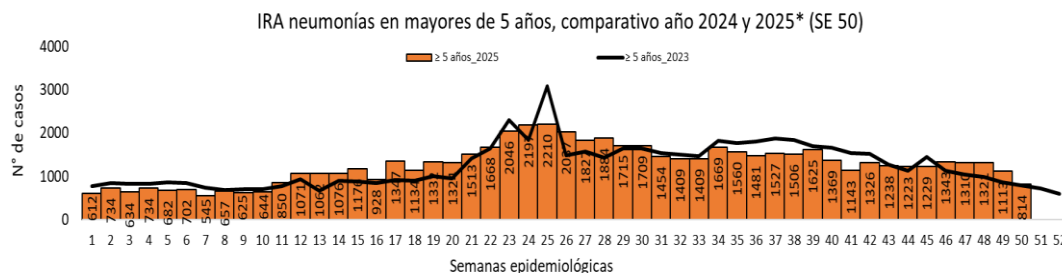
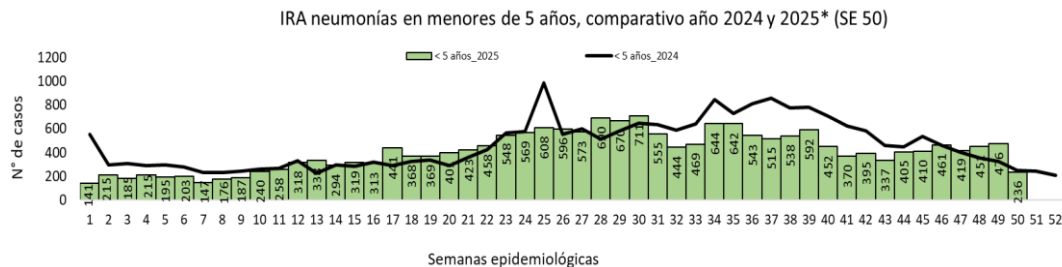


Gráfico 7. Proporción de casos de IRA neumonías según grupos de edad, por semana epidemiológica, Paraguay, SE 48 al SE 50 del 2025

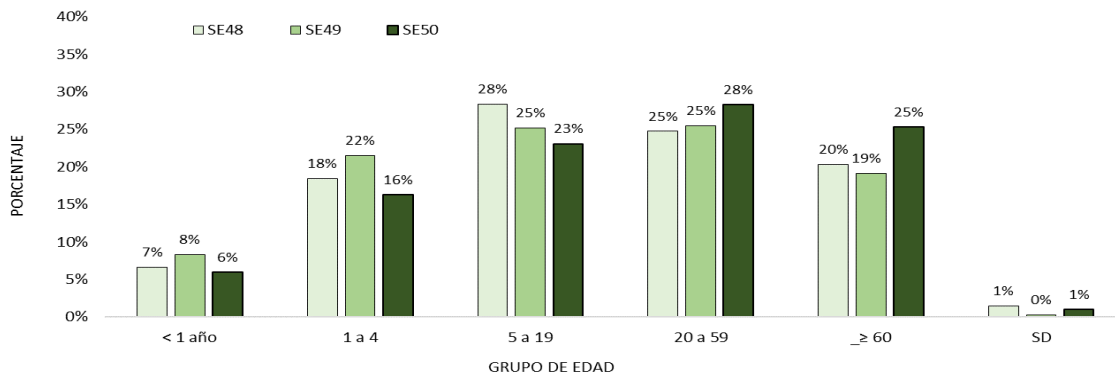


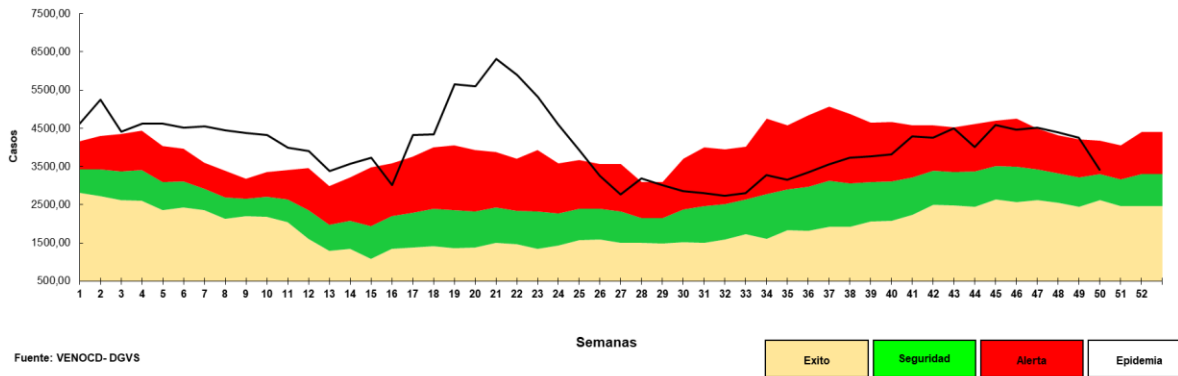
Tabla 3. Casos de IRA neumonías por regiones sanitarias, Paraguay, SE 48 al SE 50 del 2025

Regiones Sanitarias	SE48	SE49	SE50
CONCEPCION	92	81	68
SAN PEDRO NORTE	13	18	9
SAN PEDRO SUR	41	30	26
CORDILLERA	41	42	25
GUAIRA	39	28	16
CAAGUAZU	107	96	99
CAAZAPA	60	34	22
ITAPUA	421	378	151
MISIONES	34	20	11
PARAGUARI	32	38	27
ALTO PARANA	88	95	45
CENTRAL	430	358	291
ÑEEMBUCU	27	41	24
AMAMBAY	37	29	25
CANINDEYU	59	86	54
PDTE HAYES	34	23	19
BOQUERON	32	21	23
ALTO PARAGUAY	5	11	2
CAPITAL	206	165	124
Total	1798	1594	1061

- En la SE 50 se registran 1.061 casos de IRA neumonías.
- La proporción de casos de IRA neumonías según grupos de edad, se observa un aumento del 3% en el grupo de 20 a 59 años de edad y a su vez 6% en el grupo de ≥ 60 años, con respecto a la semana anterior.

Enfermedad Diarreica Aguda (EDA)

Gráfico 8. Canal endémico de EDA en población total según semana epidemiológica, Paraguay, SE 50 del 2025



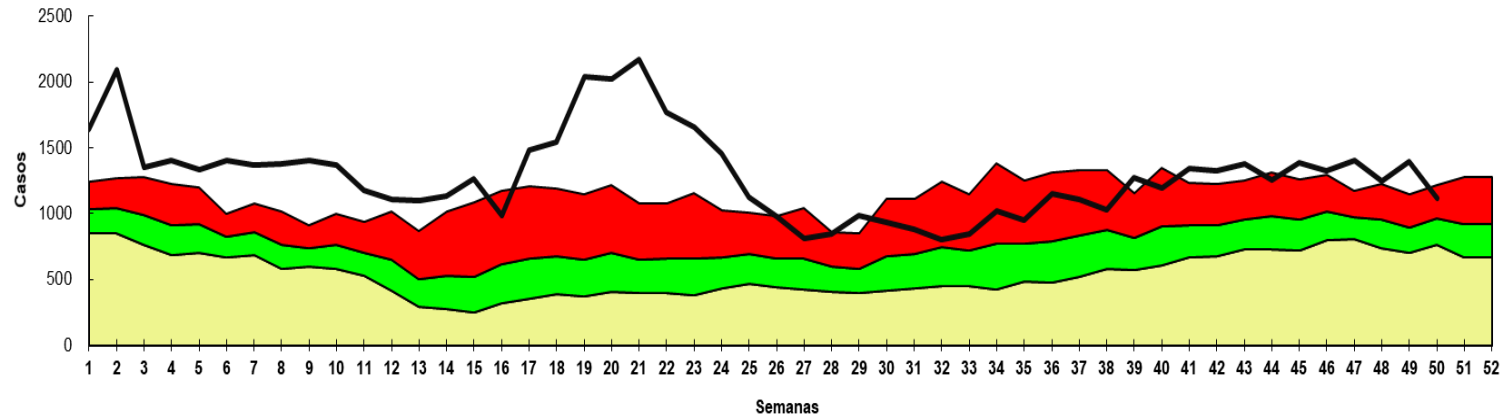
Hasta la SE 50/2025 se registran 4.621 casos de Enfermedad Diarreica Agudas (EDAS). La tendencia a nivel nacional se encuentra en la franja de alerta.

Tabla 4. Casos de EDA por regiones sanitarias, Paraguay, SE 48 a SE 50 del 2025

Regiones Sanitarias	SE 48	SE 49	SE 50
CONCEPCION	147	140	152
SAN PEDRO NORTE	110	112	93
SAN PEDRO SUR	94	84	77
CORDILLERA	139	115	124
GUAIRA	209	196	135
CAAGUAZU	192	154	117
CAAZAPA	73	76	77
ITAPUA	524	465	287
MISIONES	106	107	93
PARAGUARI	105	107	81
ALTO PARANA	457	432	327
CENTRAL	1770	1715	1463
ÑEEMBUCU	97	76	75
AMAMBAY	50	54	51
CANINDEYU	155	114	86
PDTE HAYES	203	164	124
BOQUERON	122	126	111
ALTO PARAGUAY	29	17	28
CAPITAL	1248	1394	1120
TOTAL	5830	5648	4621

Enfermedad Diarreica Aguda (EDA)

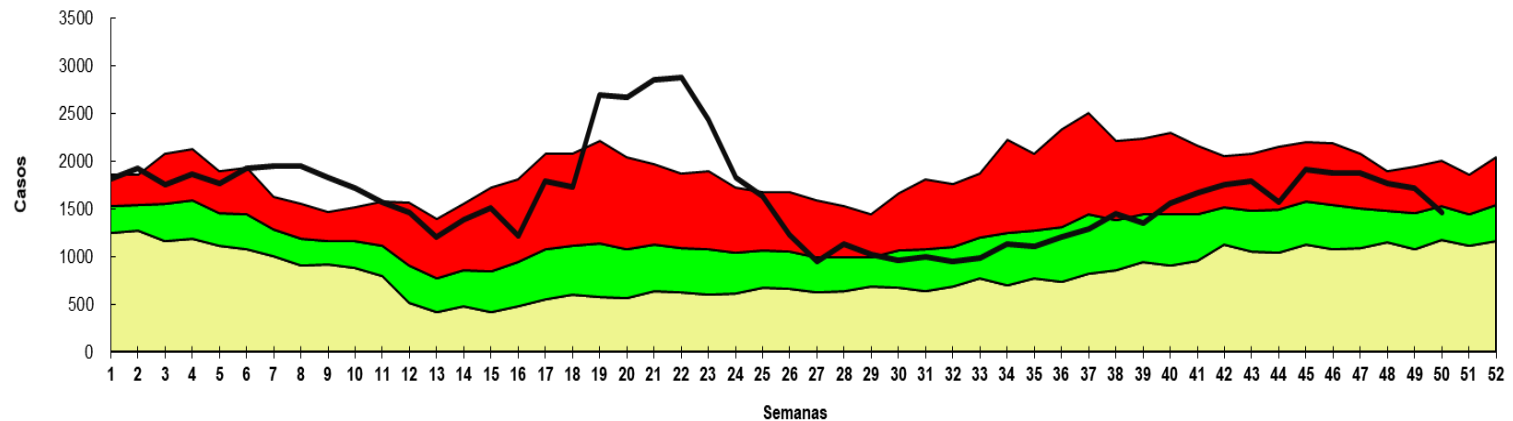
Canal endémico de EDAs en población de ASUNCION según semana epidemiológica
Paraguay, 2025 (Semana Epidemiológica N° 50)



Fuente: VENOCD- DGVS



Canal endémico de EDAs en población de CENTRAL según semana epidemiológica
Paraguay, 2025 (Semana Epidemiológica N° 50)

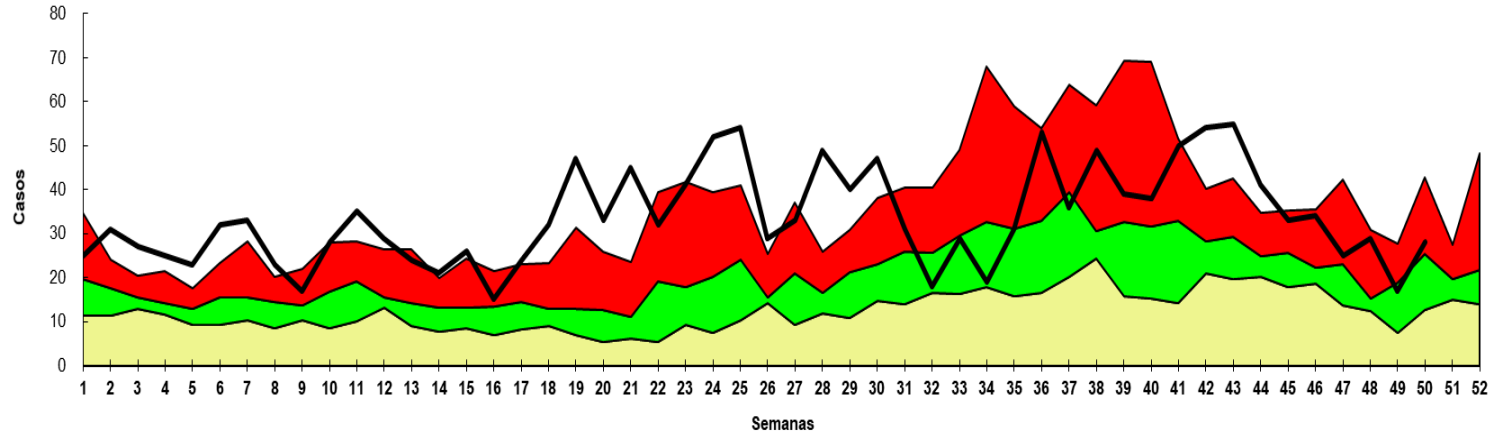


Fuente: VENOCD- DGVS



Enfermedad Diarreica Aguda (EDA)

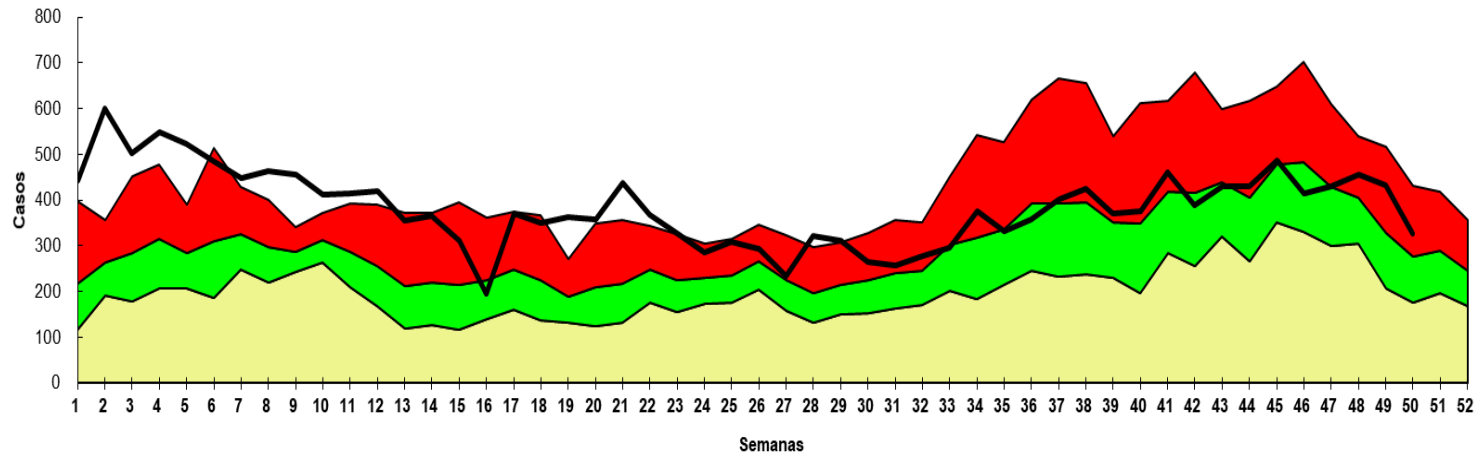
Canal endémico de *EDAs* en población de ALTO PARAGUAY según semana epidemiológica Paraguay, 2025 (Semana Epidemiológica N° 50)



Fuente: VENOCD-DGVS



Canal endémico de *EDAs* en población de ALTO PARANA según semana epidemiológica Paraguay, 2025 (Semana Epidemiológica N° 50)

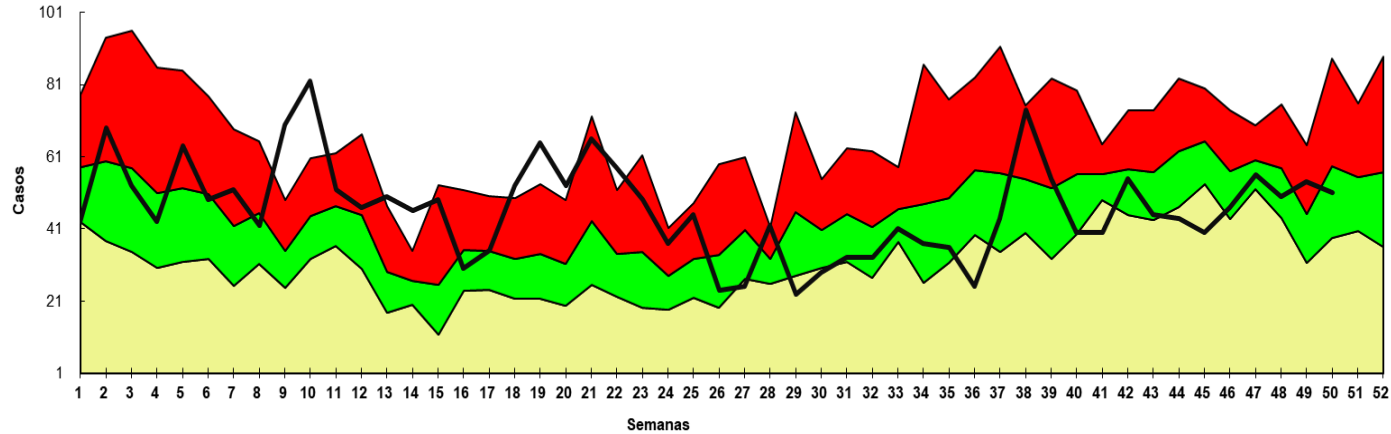


Fuente: VENOCD-DGVS



Enfermedad Diarreica Aguda (EDA)

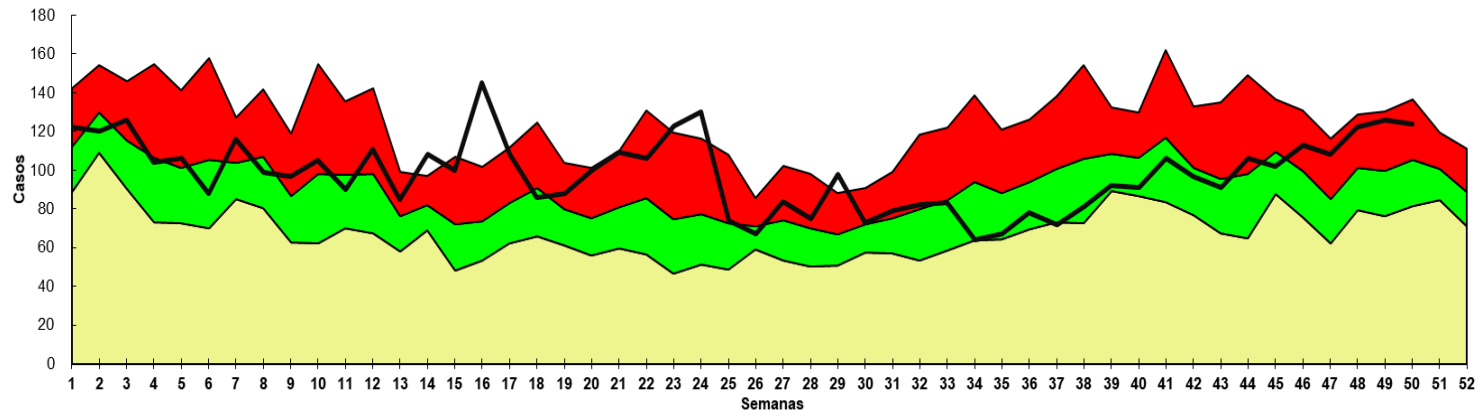
Canal endémico de *EDAs* en población de **AMAMBAY** según semana epidemiológica
Paraguay, 2025 (Semana Epidemiológica N° 50)



Fuente: VENOCD- DGVS



Canal endémico de *EDAs* en población de **BOQUERON** según semana epidemiológica
Paraguay, 2025 (Semana Epidemiológica N° 50)

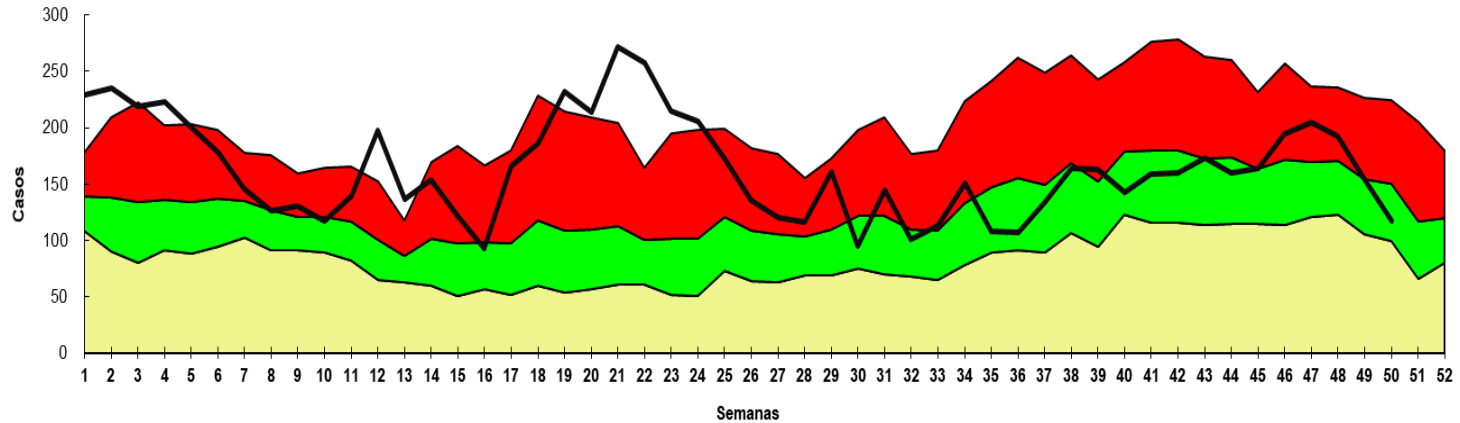


Fuente: VENOCD- DGVS



Enfermedad Diarreica Aguda (EDA)

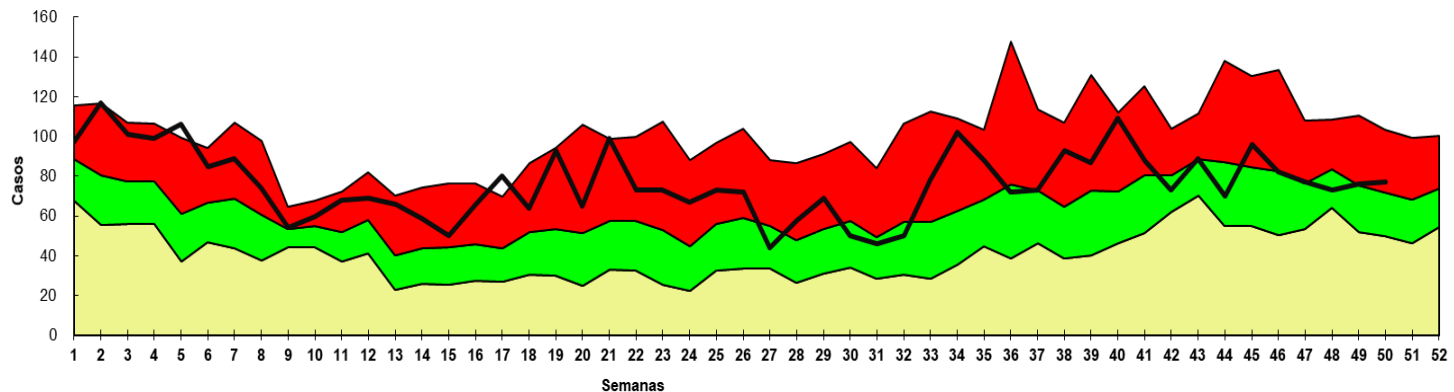
Canal endémico de EDAs en población de CAAGUAZU según semana epidemiológica
Paraguay, 2025 (Semana Epidemiológica N° 50)



Fuente: VENOCD - DGVS



Canal endémico de EDAs en población CAAZAPÁ según semana epidemiológica
Paraguay, 2025 (Semana Epidemiológica N° 50)

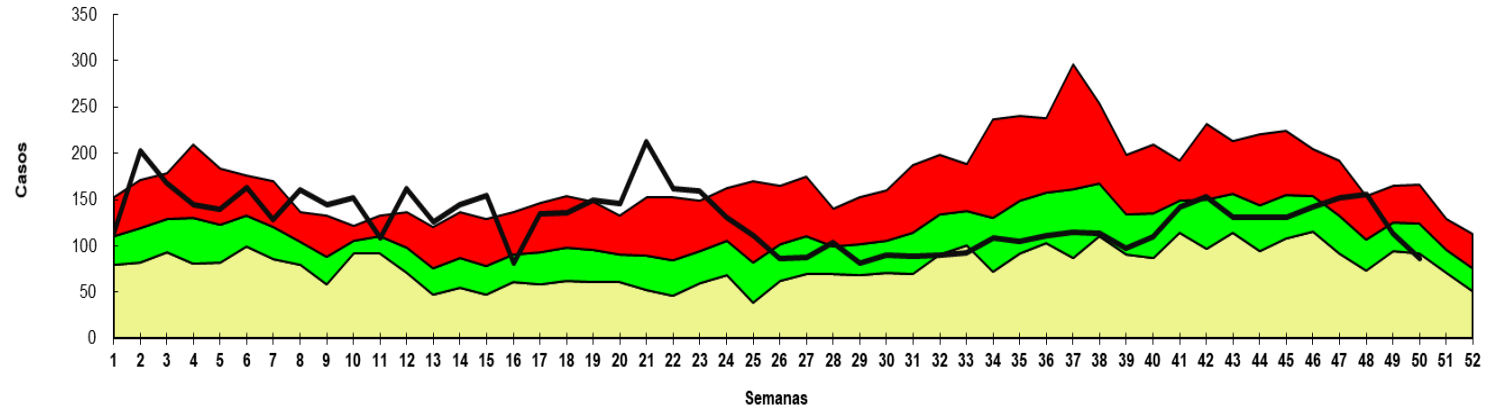


Fuente: VENOCD - DGVS



Enfermedad Diarreica Aguda (EDA)

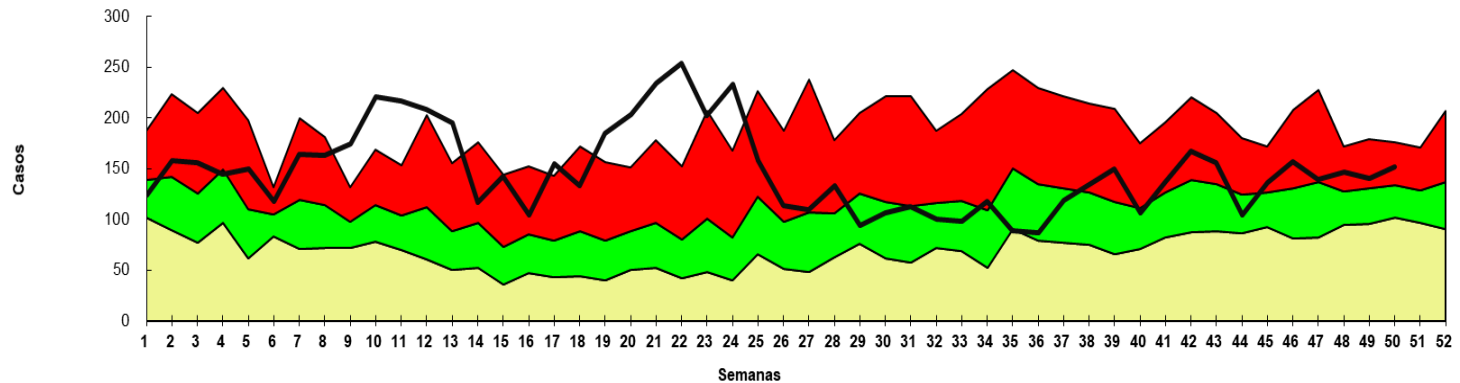
Canal endémico de *EDAs* en población de *CANINDEYU* según semana epidemiológica
Paraguay, 2025 (Semana Epidemiológica N° 50)



Fuente: VENOCD - DGVS



Canal endémico de *EDAs* en población de *CONCEPCION* según semana epidemiológica
Paraguay, 2025 (Semana Epidemiológica N° 50)

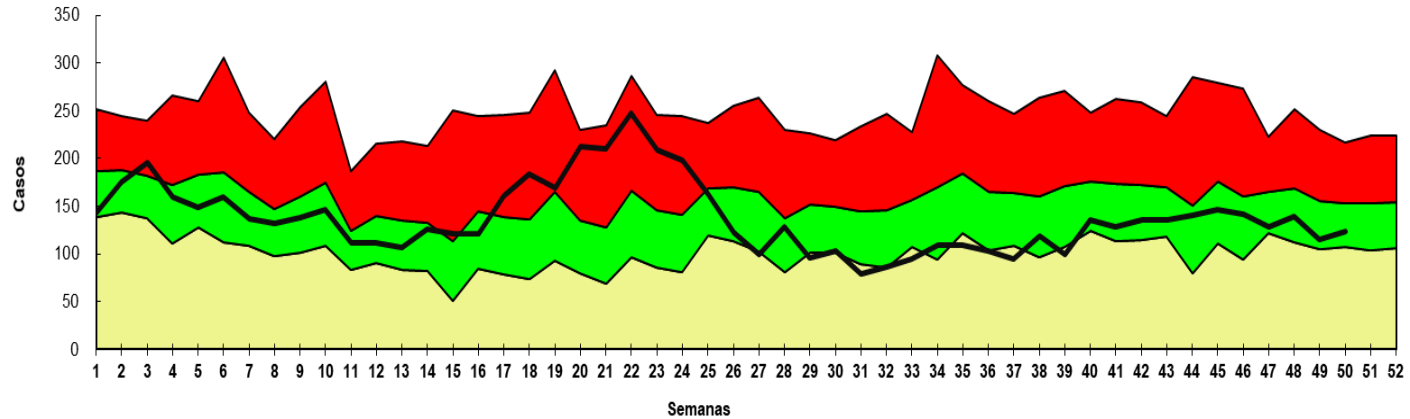


Fuente: VENOCD - DGVS



Enfermedad Diarreica Aguda (EDA)

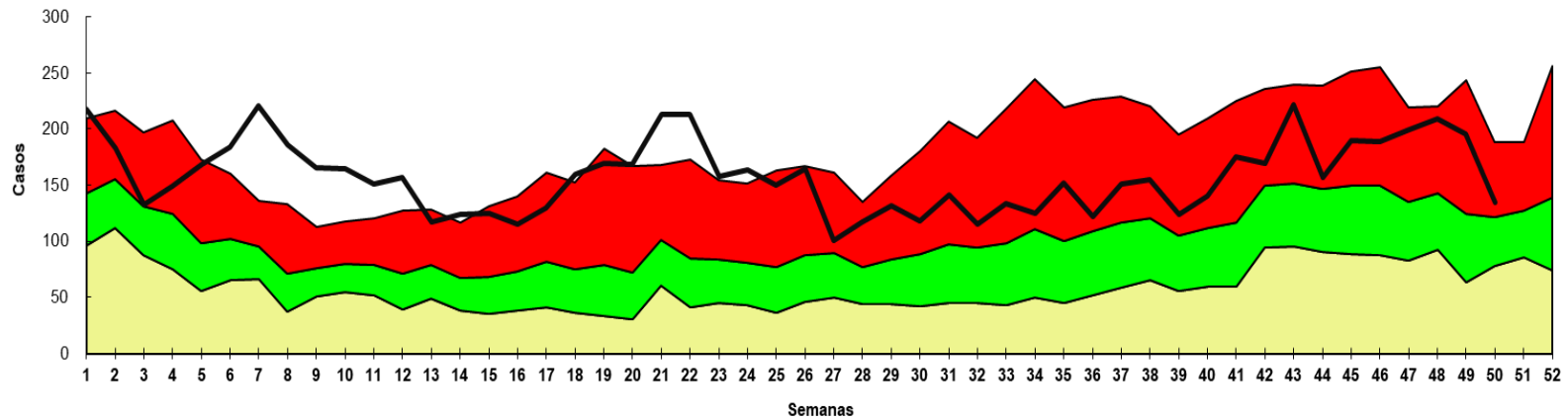
Canal endémico de *EDAs* en población de *CORDILLERA* según semana epidemiológica
Paraguay, 2025 (Semana Epidemiológica N° 50)



Fuente: VENOCD - DGVS



Canal endémico de *EDAs* en población de *GUAIRA* según semana epidemiológica
Paraguay, 2025 (Semana Epidemiológica N° 50)

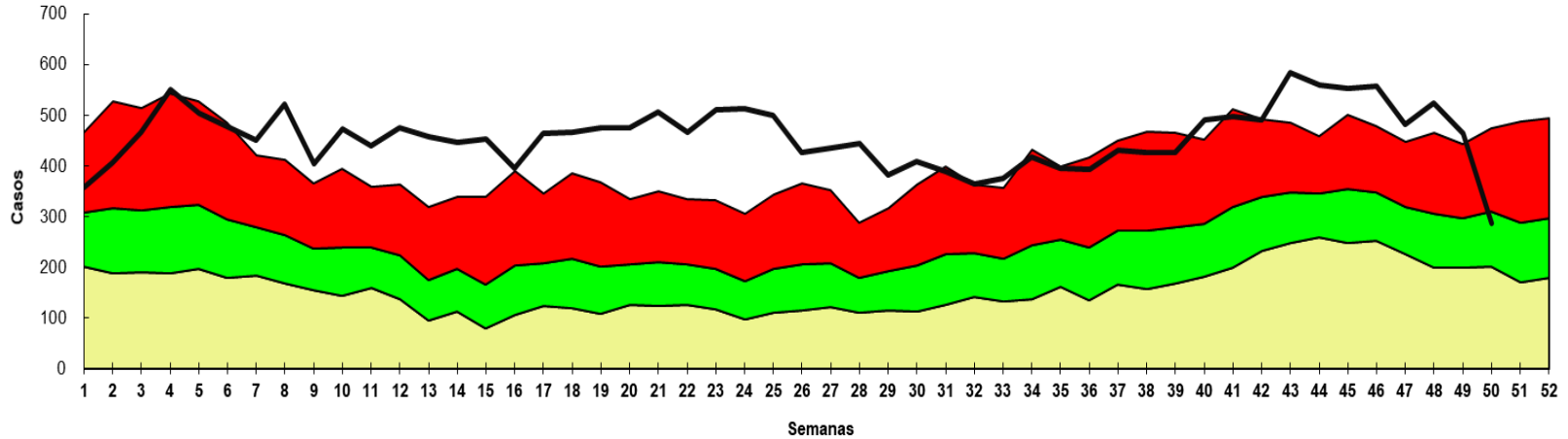


Fuente: VENOCD - DGVS



Enfermedad Diarreica Aguda (EDA)

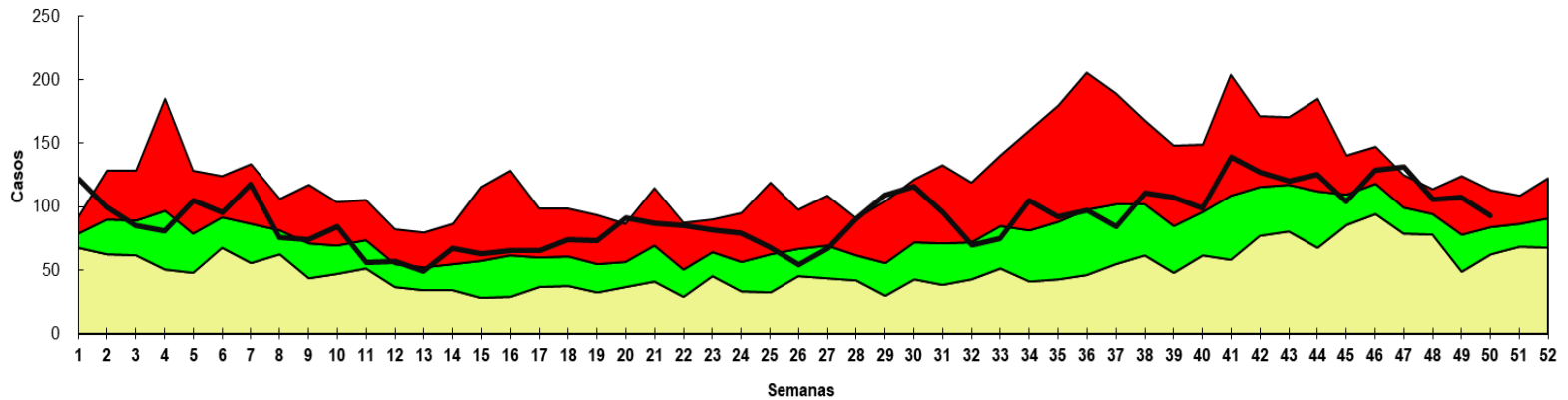
Canal endémico de EDAs en población de ITAPÚA según semana epidemiológica
Paraguay, 2025 (Semana epidemiológica N° 50)



Fuente: VENOCD - DGVS



Canal endémico de EDAs en población de MISIONES según semana epidemiológica
Paraguay, 2025 (Semana Epidemiológica N° 50)

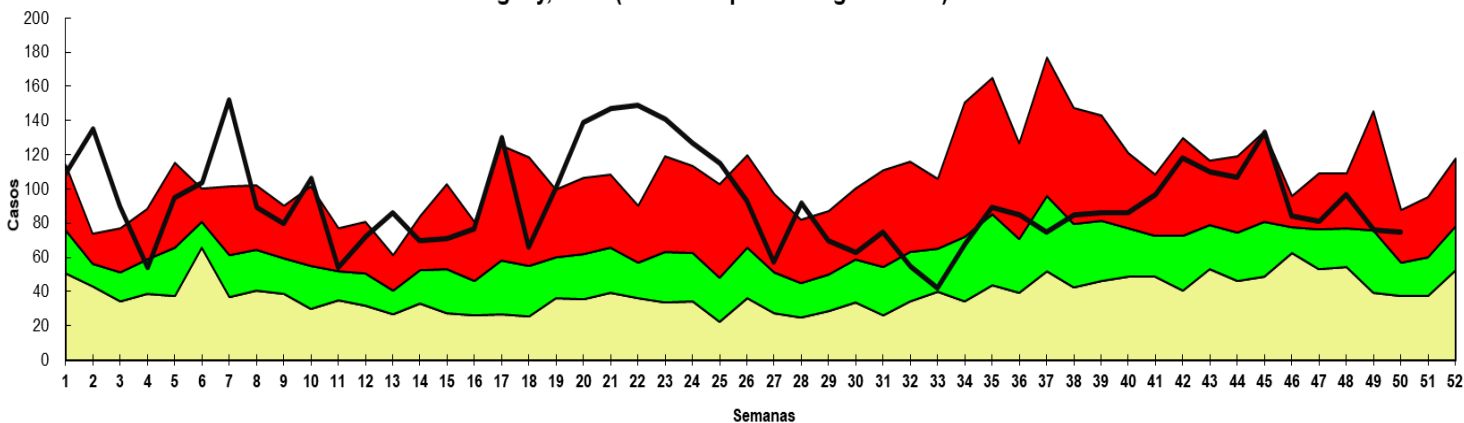


Fuente: VENOCD - DGVS



Enfermedad Diarreica Aguda (EDA)

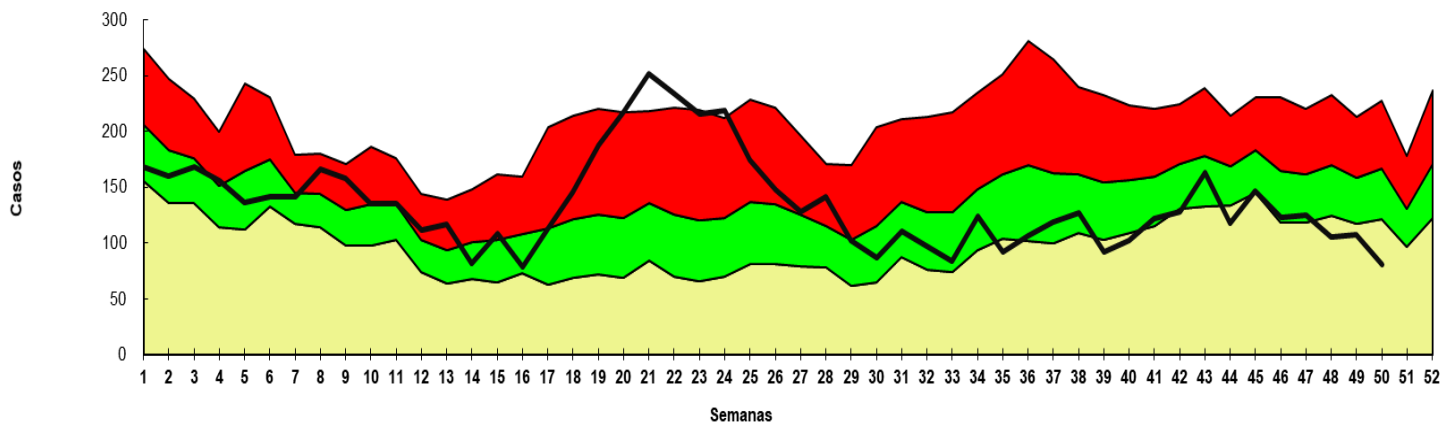
Canal endémico de *EDAs* en población de *ÑEEMBUCU* según semana epidemiológica
Paraguay, 2025 (Semana Epidemiológica N° 50)



Fuente: VENOCDE - DGVS



Canal endémico de *EDAs* en población de *PARAGUARI* según semana epidemiológica
Paraguay, 2025 (Semana Epidemiológica N° 50)

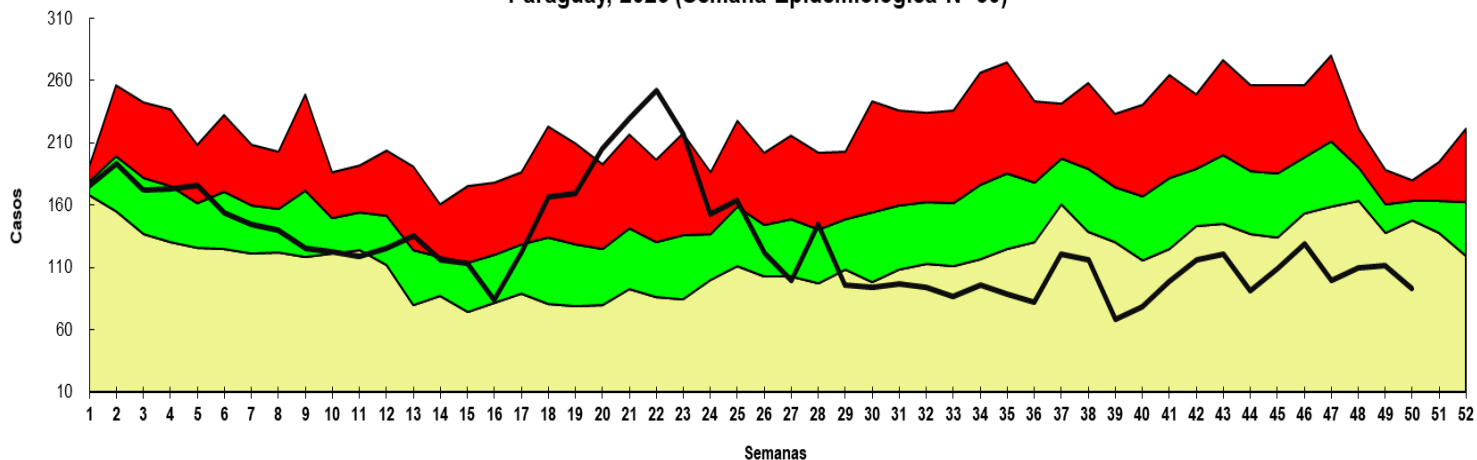


Fuente: VENOCDE - DGVS



Enfermedad Diarreica Aguda (EDA)

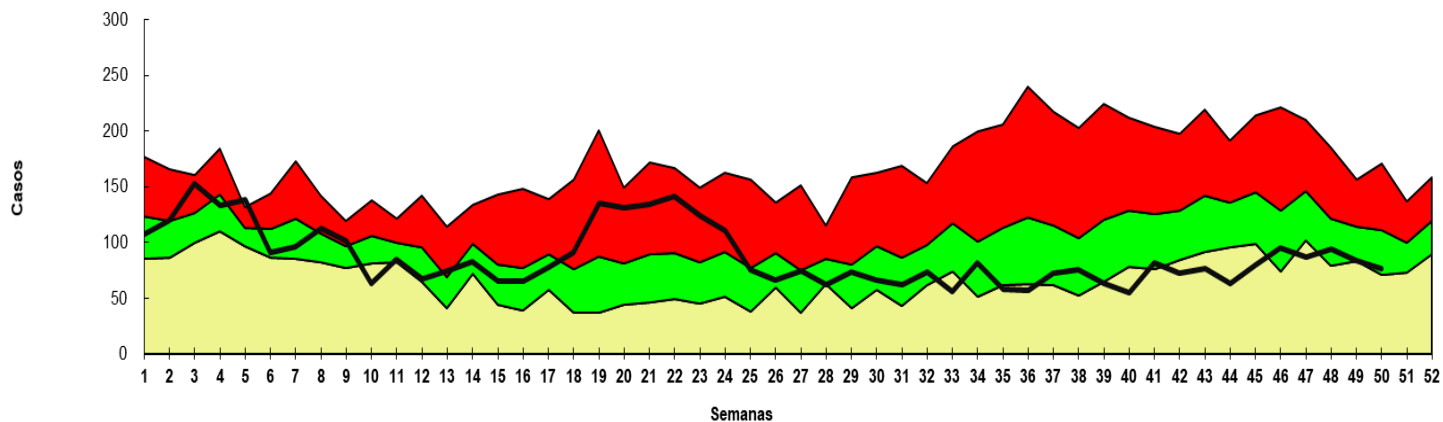
Canal endémico de EDAs en población de SAN PEDRO NORTE según semana epidemiológica
Paraguay, 2025 (Semana Epidemiológica N° 50)



Fuente: VENOCD-DGVS



Canal endémico de EDAs en población de SAN PEDRO SUR según semana epidemiológica
Paraguay, 2025 (Semana Epidemiológica N° 50)

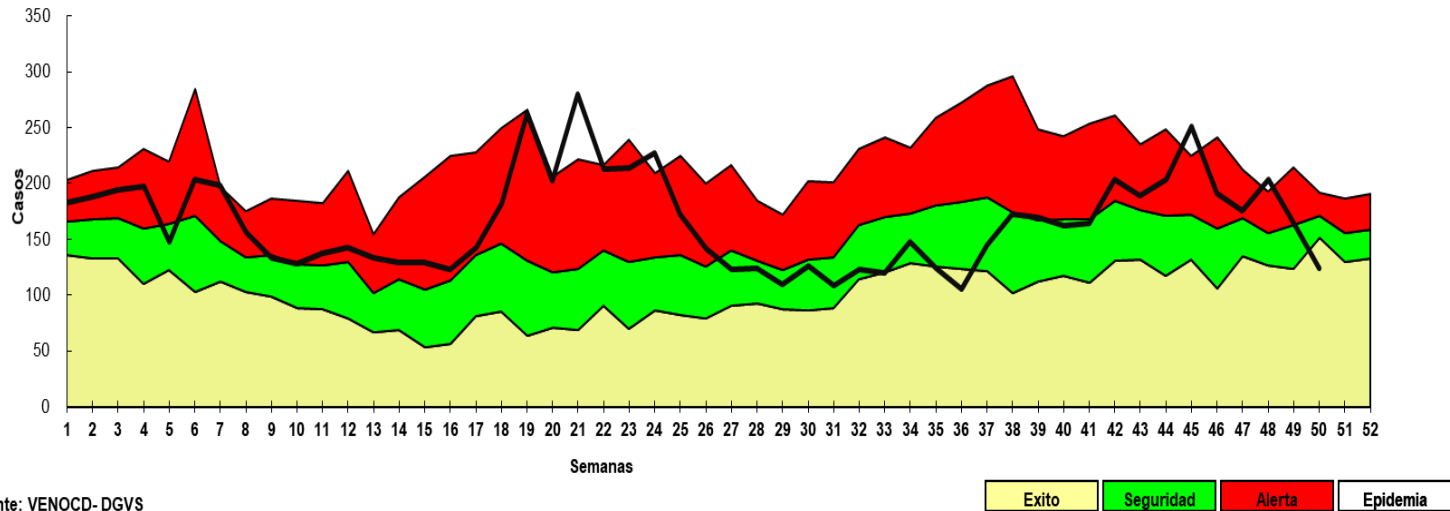


Fuente: VENOCD-DGVS



Enfermedad Diarreica Aguda (EDA)

Canal endémico de *EDAs en población de PTE HAYES* según semana epidemiológica
Paraguay, 2025 (Semana Epidemiológica N° 50)



Fuente: VENOCD-DGVS

Varicela y Conjuntivitis

Gráfico 9. Casos de varicela según semana epidemiológica, Paraguay, años 2022 a 2025 (SE 49)

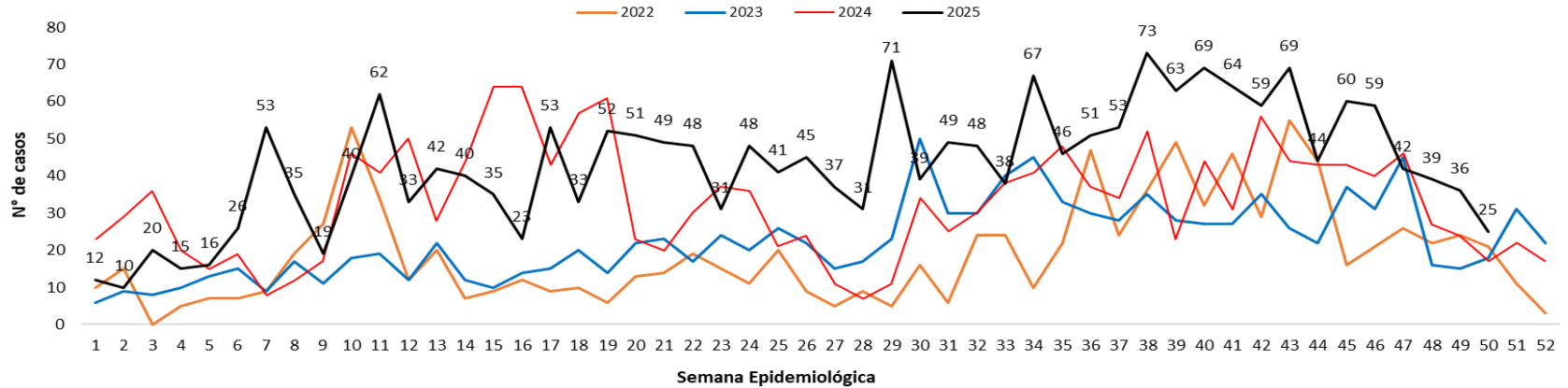
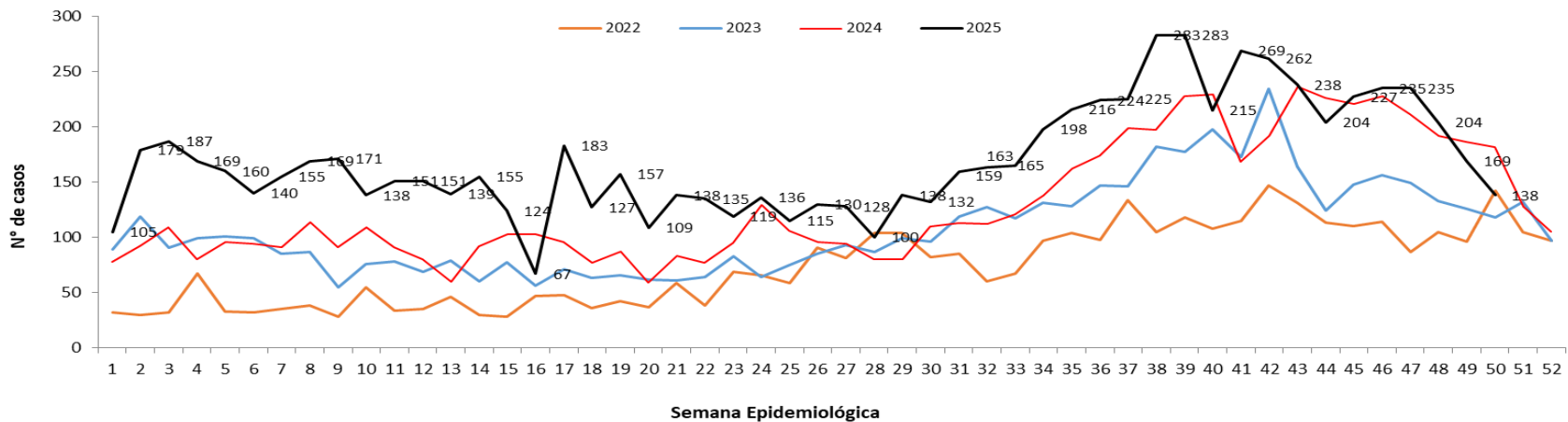


Gráfico 10. Casos de conjuntivitis según semana epidemiológica, Paraguay, años 2022 a 2025 (SE 49)



Puntos claves

- *Durante la semana epidemiológica 50 (07 al 13 de diciembre) se observa una disminución en el número de consultas. Esta reducción no corresponde a un subregistro, sino al efecto del feriado nacional (8/12) que limitó la atención en los servicios de salud. Por lo tanto, los datos de las últimas semanas deben interpretarse con cautela, considerando que la baja responde a factores administrativos y no necesariamente a una variación en la tendencia del evento.*
- En la SE 50/2025, el cumplimiento en la notificación de planilla semanal de ENO a nivel país fue óptimo con 98,8% (n=1.471/1.489).
- Las ETI se registran con 19.281 casos, en cuanto a la proporción de consultas por grupos de edad. se observa un aumento del 3% en el grupo de 20 a 59 años de edad y del 1% en el grupo >_60 años, con respecto a la semana anterior.
- En IRA no neumonía se registran 20.376 casos. En cuanto a la proporción de consultas por grupos de edad, se observa un leve aumento del 1% en los grupos de <1 año, grupo >_60años, y 2% en el grupo de 20 a 59 años.
- En IRA neumonías se registran 1.061 casos. Se observa un aumento del 3% y 6% en los grupos de 20 a 59 años y en grupo de >_60 años respectivamente.
- En la SE 50/2025 se registran 4.621 casos de Enfermedad Diarreica Agudas (EDAS), la tendencia a nivel nacional se encuentra en la franja de alerta.
- Se recomienda mejorar los datos de enfermedades por grupos de edad, y mantener el cumplimiento de las notificaciones semanales en niveles óptimos superiores al 96%.