

Eventos de Notificación Obligatoria (ENO)

por planilla semanal

Año 2025

Contenido

Se analizan aquellas enfermedades de planilla ENO de vigilancia predominantemente clínica como las infecciones respiratorias agudas, enfermedad diarreica aguda, varicela y conjuntivitis. Además se incluye el monitoreo de atributos de la vigilancia universal.

Fuente de datos

Vigilancia de Eventos de Notificación Obligatoria y Calidad del Dato (VENOCD), DGVS-MSPBS
Unidades epidemiológicas Regionales y Red de Servicios de Salud.

Responsables de ideación y edición

Centro Nacional de Información Epidemiológica
Dirección General de Vigilancia de la Salud (DGVS)-MSPBS
Email: analisis.dgvs2016@gmail.com
Teléfonos +595 237 46 27; +595 961 167 764

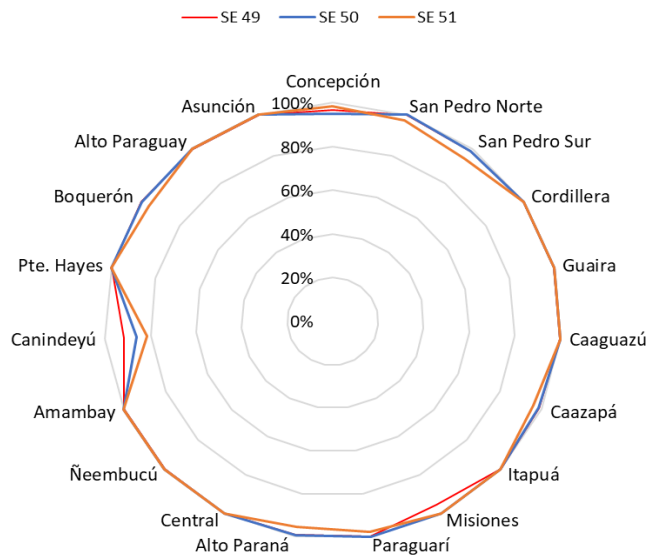
Semana Epidemiológica (SE) 51 14 al 20 de Diciembre, año 2025

Los Eventos de Notificación Obligatoria son aquellas listadas en la Resolución S.G. N°0057/2023.

Son reportadas en forma numérica, agrupada, con periodicidad semanal y de carácter universal. Se informan a través de la planilla semanal de las ENO y sirve para evaluar tendencias, fluctuaciones estacionales y la presencia de posibles brotes.

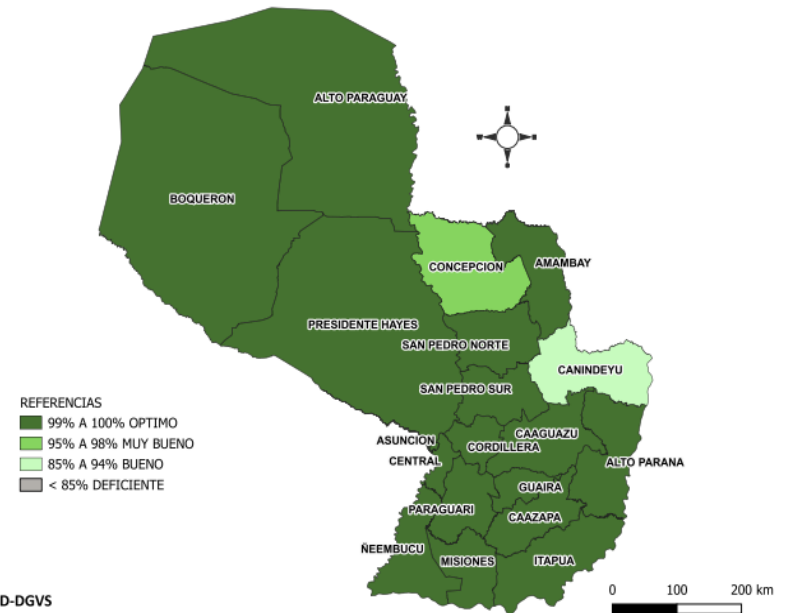
Monitoreo cumplimiento de las notificaciones por planilla semanal

Gráfico 1. Cumplimiento de notificación según Región Sanitaria, Paraguay SE 49 a SE 51 del 2025



Mapa 1. Regiones Sanitarias según cumplimiento de Unidades Notificadoras, Paraguay, SE 51 del año 2025

PORCENTAJE DE NOTIFICACION SEMANAL DE LA PSENO SEGUN DEPARTAMENTOS



A nivel país la cobertura de notificación fue del 97,6% (n=1.454)

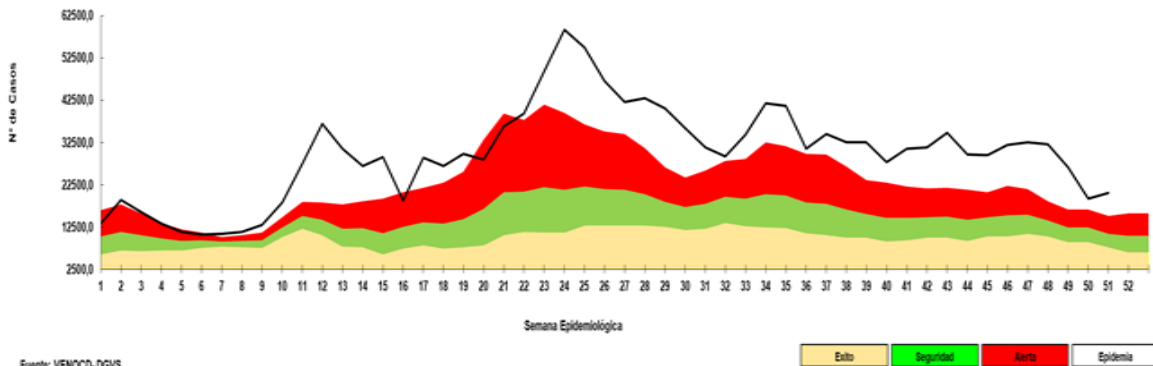
Total de unidades notificadoras =1.489

Cumplimiento: Porcentaje de unidades notificantes que cumplieron con el envío de informe de planilla ENO a la región sanitaria, en fecha correspondiente.

Enfermedad Tipo Influenza (ETI)

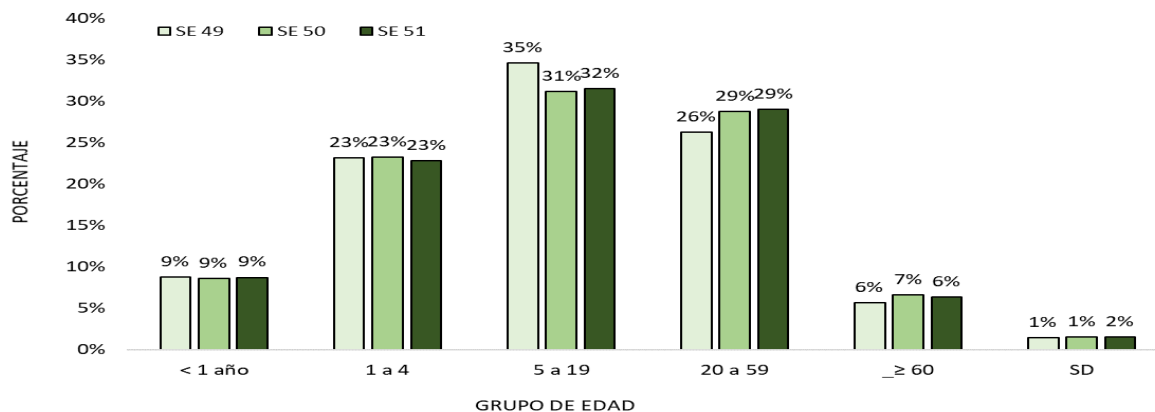
Vigilancia Universal

Gráfico 2. Canal endémico de ETI según semana epidemiológica, Paraguay, SE 51/2025



Fuente: VENOCD-DGVS

Gráfico 3. Casos de ETI según grupos de edad (%), por semana epidemiológica, Paraguay, comparativo SE 49 al SE 51/2025



Fuente: VENOCD-DGVS

Tabla 1. Comparativo casos de ETI por regiones sanitarias, Paraguay, SE 49 al SE 51 del 2025

Regiones Sanitarias	SE 49	SE 50	SE 51
CONCEPCION	890	603	724
SAN PEDRO NORTE	984	781	880
SAN PEDRO SUR	711	512	638
CORDILLERA	684	658	610
GUAIRA	836	602	579
CAAGUAZU	1150	981	1036
CAAZAPA	516	430	520
ITAPUA	2407	1740	1968
MISIONES	717	529	534
PARAGUARI	1201	867	856
ALTO PARANA	1551	1054	1103
CENTRAL	7762	5199	5243
ÑEEMBUCU	455	284	237
AMAMBAY	308	271	237
CANINDEYU	618	439	625
PDTE HAYES	564	528	545
BOQUERON	290	307	234
ALTO PARAGUAY	122	104	81
CAPITAL	4857	3392	3922
TOTAL:	26623	19281	20572

- En la SE 51 se registran 20.572 casos de ETI, con un aumento de 6% con respecto a la semana anterior (SE50= 19.281).
- La tendencia de casos a nivel nacional se encuentra en la franja de epidemia.
- En cuanto a la proporción de consultas por grupos de edad, se observa un aumento del 1% en el grupo de 5 a 19 años de edad, con respecto a la semana anterior.

Infecciones Respiratorias Agudas (IRA)

Vigilancia Universal

Gráfico 4. Canal endémico de IRAS TOTAL según semana epidemiológica, Paraguay, SE 51 del 2025

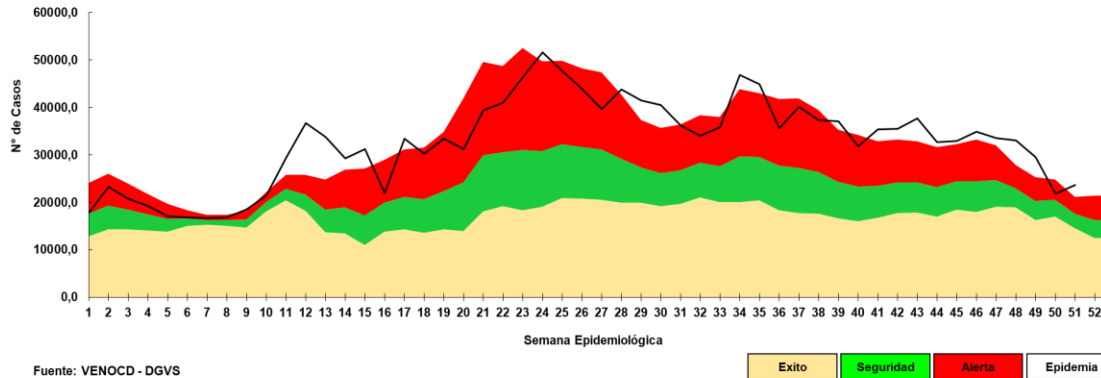


Gráfico 5. Casos de IRA no neumonía según grupos de edad (%), por semana epidemiológica, Paraguay, SE 49 a SE 51 del 2025

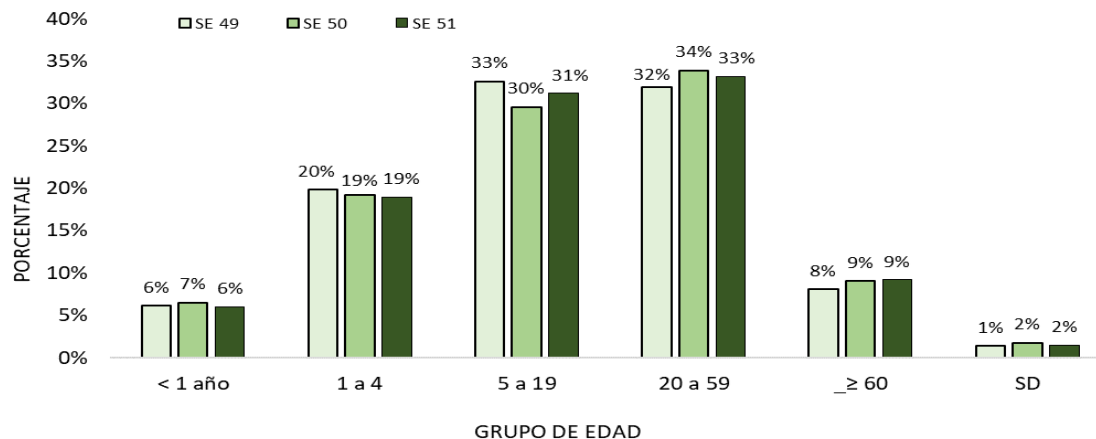


Tabla 2. Casos de IRA no neumonías por regiones sanitarias, Paraguay, SE 49 al SE 51 del 2025

Regiones sanitarias	SE 49	SE 50	SE 51
CONCEPCION	823	598	699
SAN PEDRO NORTE	834	518	619
SAN PEDRO SUR	743	538	698
CORDILLERA	1384	1037	997
GUAIRA	840	611	631
CAAGUAZU	1004	768	857
CAAZAPA	855	539	758
ITAPUA	2620	1953	2151
MISIONES	933	725	704
PARAGUARI	1227	839	902
ALTO PARANA	2128	1430	1460
CENTRAL	6894	5674	5725
ÑEEMBUCU	503	420	314
AMAMBAY	396	328	332
CANINDEYU	711	473	602
PDTE HAYES	708	571	532
BOQUERON	349	358	354
ALTO PARAGUAY	174	129	147
CAPITAL	4035	2867	3175
TOTAL	27161	20376	21657

- En la SE 51 se registran 21.657 casos de IRA no neumonía, con un aumento del 6% con respecto a la semana anterior (SE 50= 20.376).
- La tendencia de casos IRAs total a nivel nacional se encuentra en la franja de epidemia.
- En cuanto a la proporción de consultas por grupos de edad. Se observa un leve aumento del 1% en el grupo 5 a 19 años, con respecto a la semana anterior.

Infecciones Respiratorias Agudas Neumonías

Vigilancia Universal

Gráfico 6. Tendencia de Infecciones Respiratorias Agudas (IRA) neumonías en menores y mayores de 5 años, Paraguay. Comparativo 2024- 2025* (SE 51)

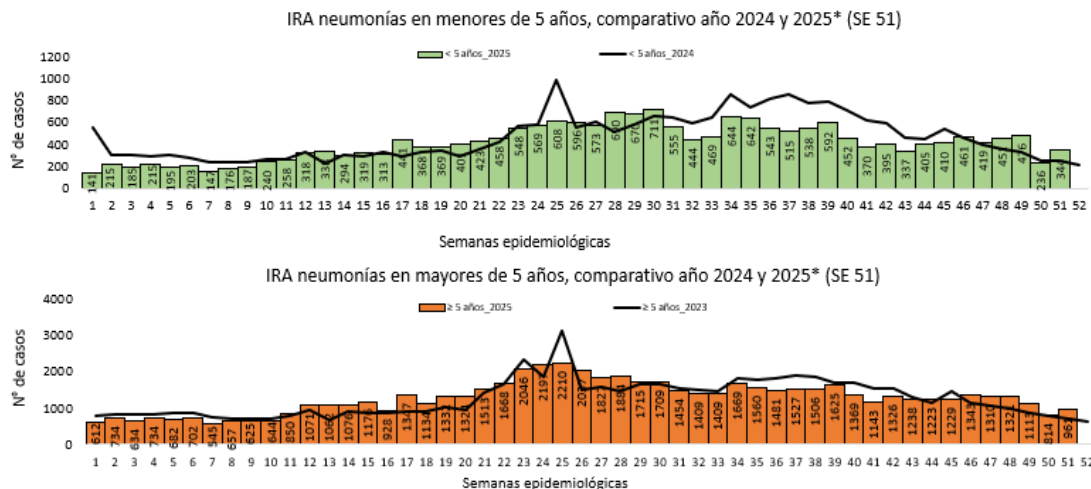


Gráfico 7. Proporción de casos de IRA neumonías según grupos de edad, por semana epidemiológica, Paraguay, SE 49 al SE 51 del 2025

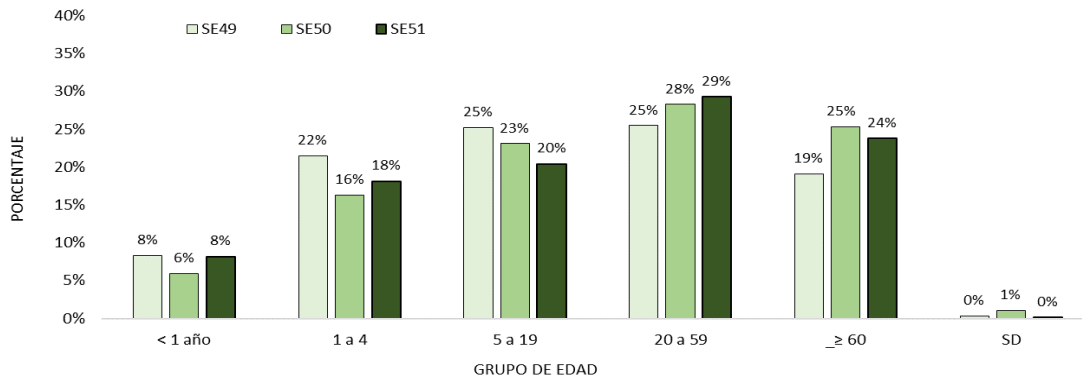


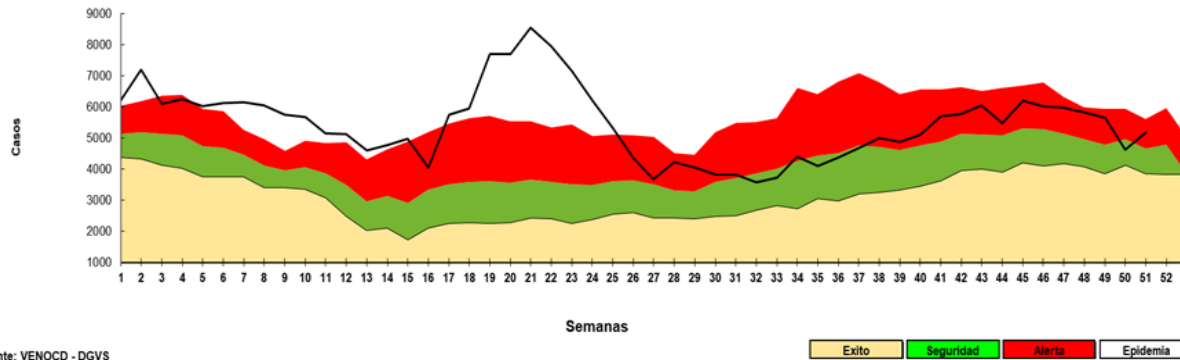
Tabla 3. Casos de IRA neumonías por regiones sanitarias, Paraguay, SE 49 al SE 51 del 2025

Regiones Sanitarias	SE49	SE50	SE51
CONCEPCION	81	68	92
SAN PEDRO NORTE	18	9	22
SAN PEDRO SUR	30	26	26
CORDILLERA	42	25	24
GUAIRA	28	16	29
CAAGUAZU	96	99	59
CAAZAPA	34	22	18
ITAPUA	378	151	363
MISIONES	20	11	19
PARAGUARI	38	27	37
ALTO PARANA	95	45	45
CENTRAL	358	291	310
ÑEEMBUCU	41	24	13
AMAMBAY	29	25	21
CANINDEYU	86	54	38
PDTE HAYES	23	19	18
BOQUERON	21	23	15
ALTO PARAGUAY	11	2	1
CAPITAL	165	124	157
Total	1594	1061	1307

- En la SE 51 se registran 1.307 casos de IRA neumonías, con un aumento del 23% con respecto a la semana anterior (SE 50= 1.061).
- En el comparativo de la tendencia de casos en niños <5 años, se observa un aumento con respecto al año 2024.
- La proporción de casos de IRA neumonías según grupos de edad, se observa un aumento del 1% en el grupo de <1 año de edad y en el grupo de 1 a 4 años de edad, a su vez 1% en el grupo de ≥60 años, con respecto a la semana anterior.

Enfermedad Diarreica Aguda (EDA)

Gráfico 8. Canal endémico de EDA en población total según semana epidemiológica, Paraguay, SE 51 del 2025



Fuente: VENOCD - DGVS

Hasta la SE 51/2025 se registran casos 5179 de Enfermedad Diarreica Agudas (EDAS), con un **descenso** del 12% a nivel país con respecto a la semana anterior (n= 4.621). La tendencia a nivel nacional se encuentra en la franja de alerta.

Se registró aumento en todas las regiones con excepción 6/18 regiones sanitarias: Concepción, Cordillera, Alto Paraná, Ñeembucú, Amambay, Boquerón.

Tabla 4. Casos de EDA por regiones sanitarias, Paraguay, SE 49 a SE 51 del 2025

Regiones Sanitarias	SE 49	SE 50	SE 51
CONCEPCION	140	152	141
SAN PEDRO NORTE	112	93	94
SAN PEDRO SUR	84	77	79
CORDILLERA	115	124	118
GUAIRA	196	135	146
CAAGUAZU	154	117	175
CAAZAPA	76	77	108
ITAPUA	465	287	473
MISIONES	107	93	97
PARAGUARI	107	81	102
ALTO PARANA	432	327	319
CENTRAL	1715	1463	1526
ÑEEMBUCU	76	75	74
AMAMBAY	54	51	48
CANINDEYU	114	86	114
PDTE HAYES	164	124	162
BOQUERON	126	111	108
ALTO PARAGUAY	17	28	33
CAPITAL	1394	1120	1262
TOTAL	5648	4621	5179

Varicela y Conjuntivitis

Gráfico 9. Casos de varicela según semana epidemiológica, Paraguay, años 2022 a 2025 (SE 51)

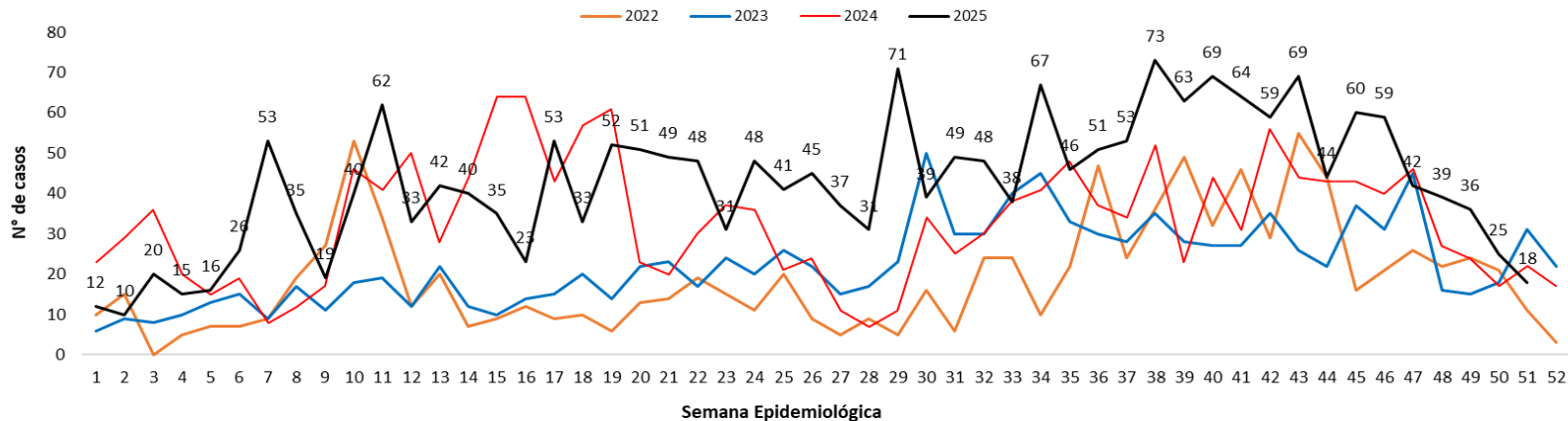
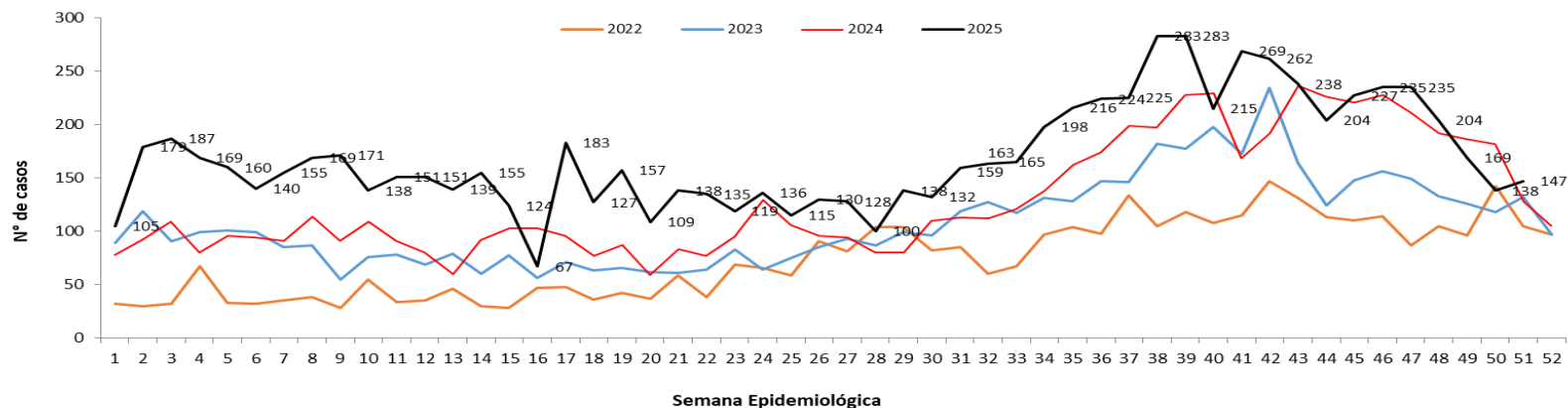
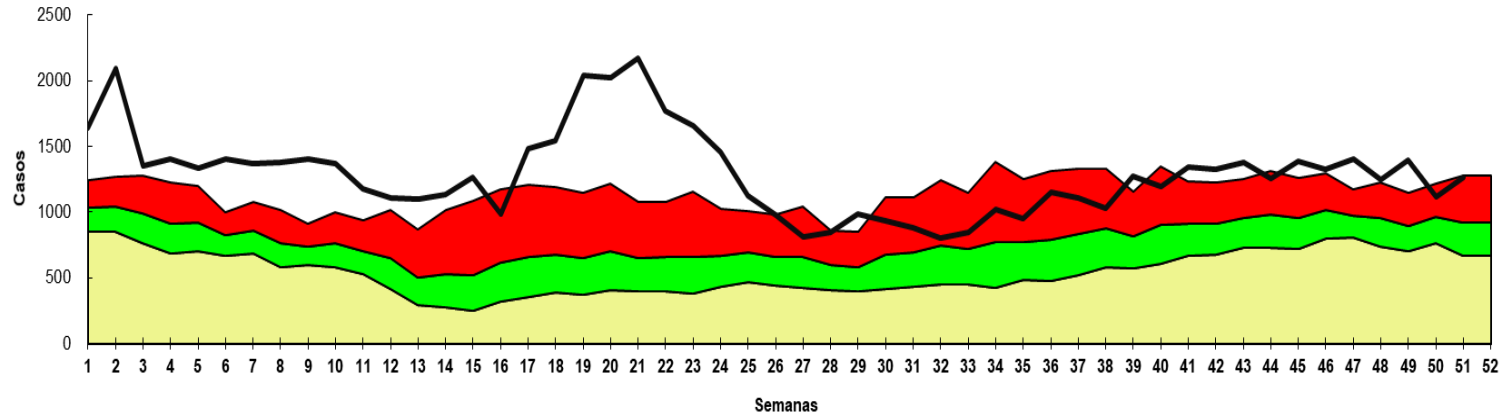


Gráfico 10. Casos de conjuntivitis según semana epidemiológica, Paraguay, años 2022 a 2025 (SE 51)



Enfermedad Diarreica Aguda (EDA)

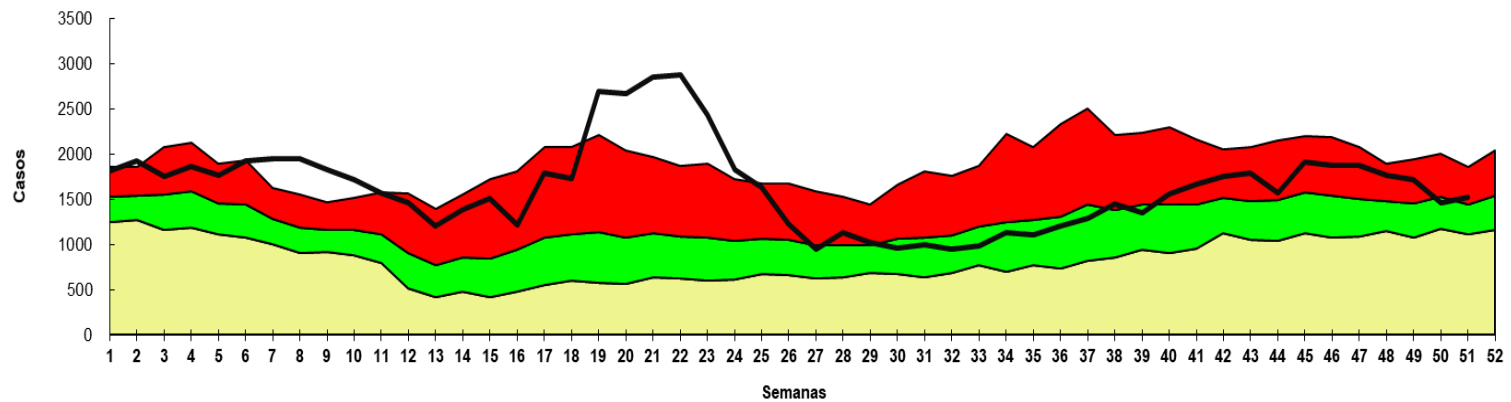
Canal endémico de *EDAs* en población de *ASUNCIÓN* según semana epidemiológica
Paraguay, 2025 (Semana Epidemiológica N° 51)



Fuente: VENOCD-DGVS



Canal endémico de *EDAs* en población de *CENTRAL* según semana epidemiológica
Paraguay, 2025 (Semana Epidemiológica N° 51)

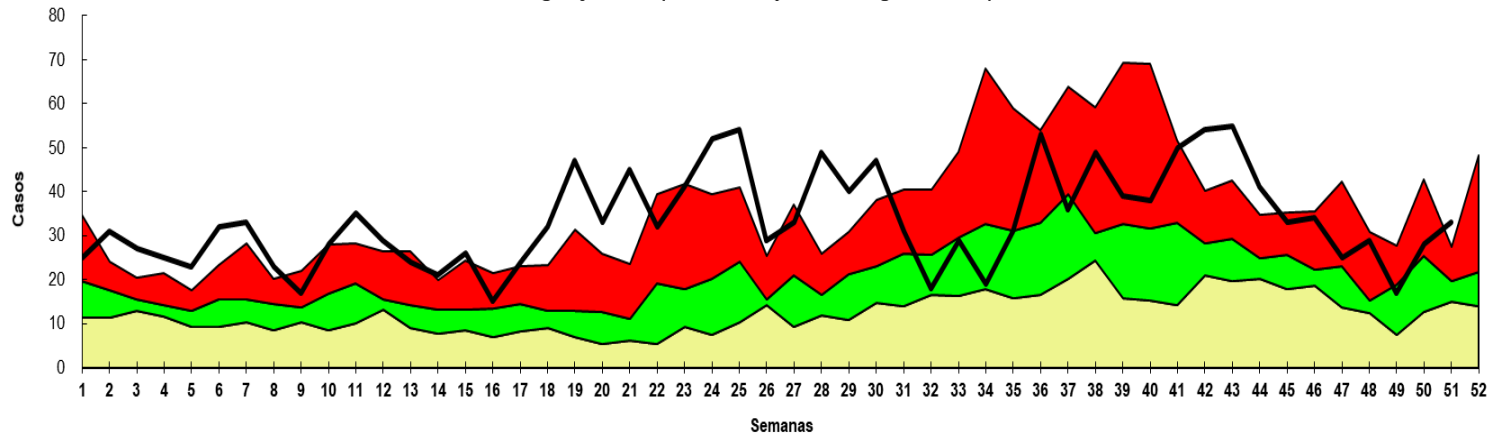


Fuente: VENOCD-DGVS



Enfermedad Diarreica Aguda (EDA)

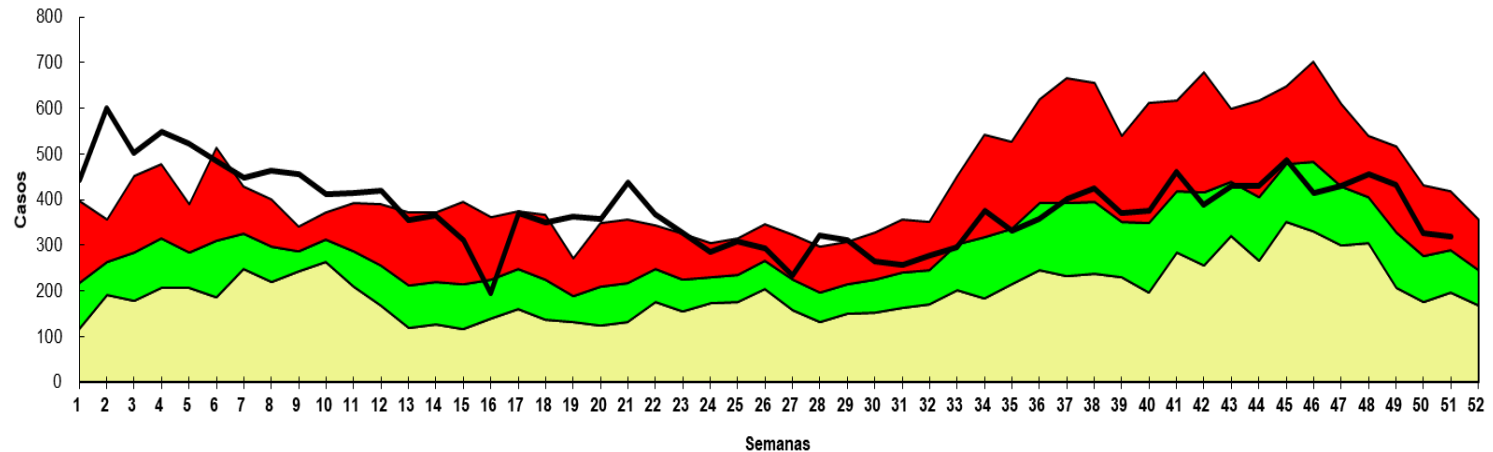
Canal endémico de EDAs en población de ALTO PARAGUAY según semana epidemiológica Paraguay, 2025 (Semana Epidemiológica N° 51)



Fuente: VENOCD-DGVS



Canal endémico de EDAs en población de ALTO PARANA según semana epidemiológica Paraguay, 2025 (Semana Epidemiológica N° 51)

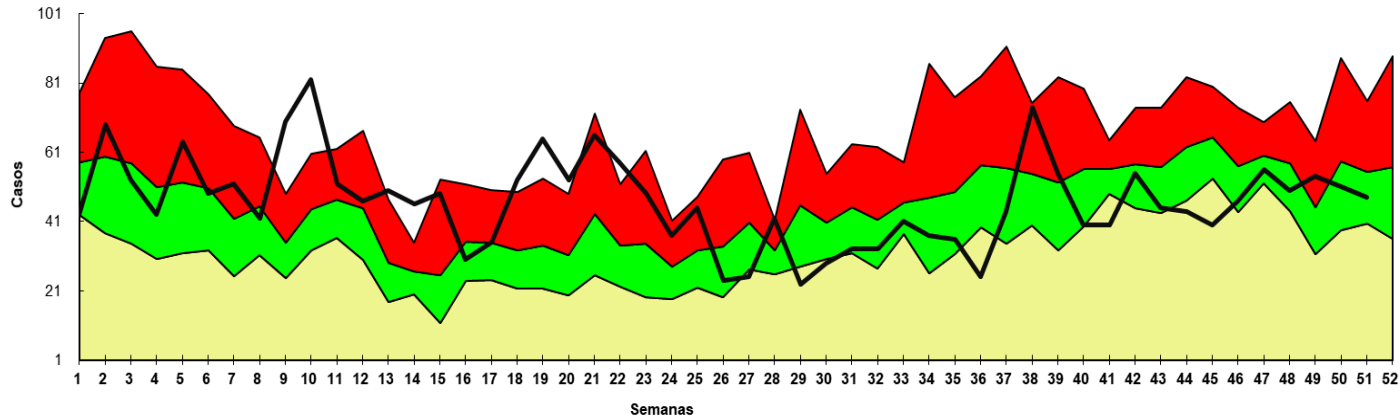


Fuente: VENOCD-DGVS



Enfermedad Diarreica Aguda (EDA)

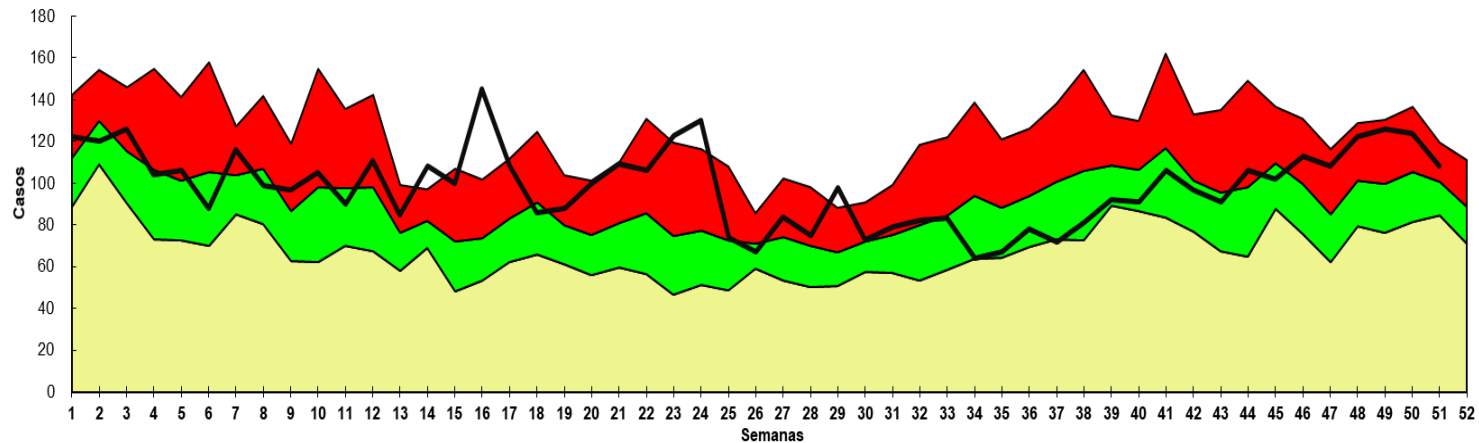
Canal endémico de *EDAs* en población de **AMAMBAY** según semana epidemiológica
Paraguay, 2025 (Semana Epidemiológica N° 51)



Fuente: VENOCD- DGVS



Canal endémico de *EDAs* en población de **BOQUERON** según semana epidemiológica
Paraguay, 2025 (Semana Epidemiológica N° 51)

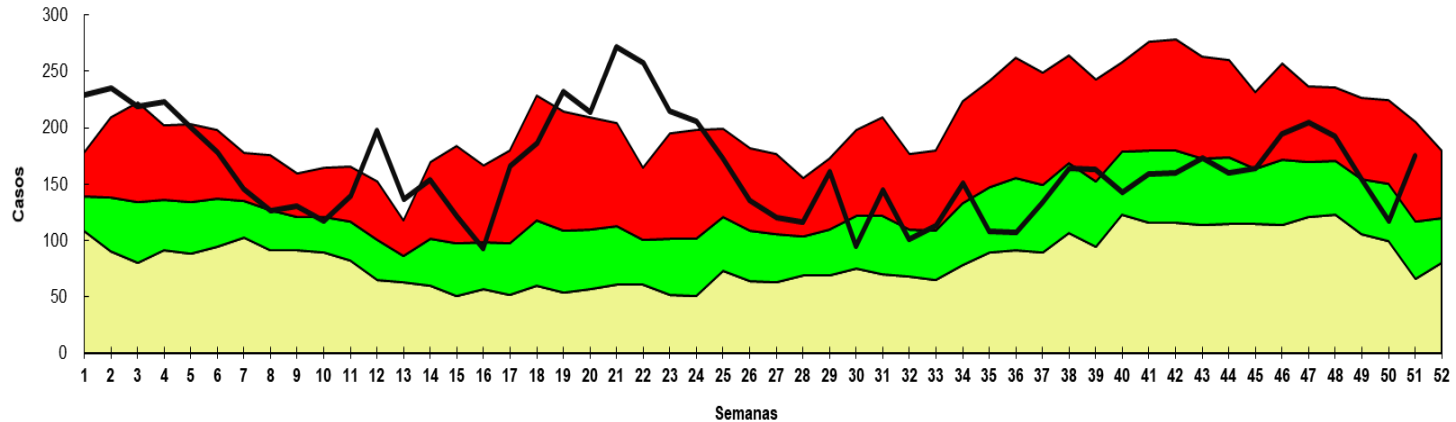


Fuente: VENOCD- DGVS



Enfermedad Diarreica Aguda (EDA)

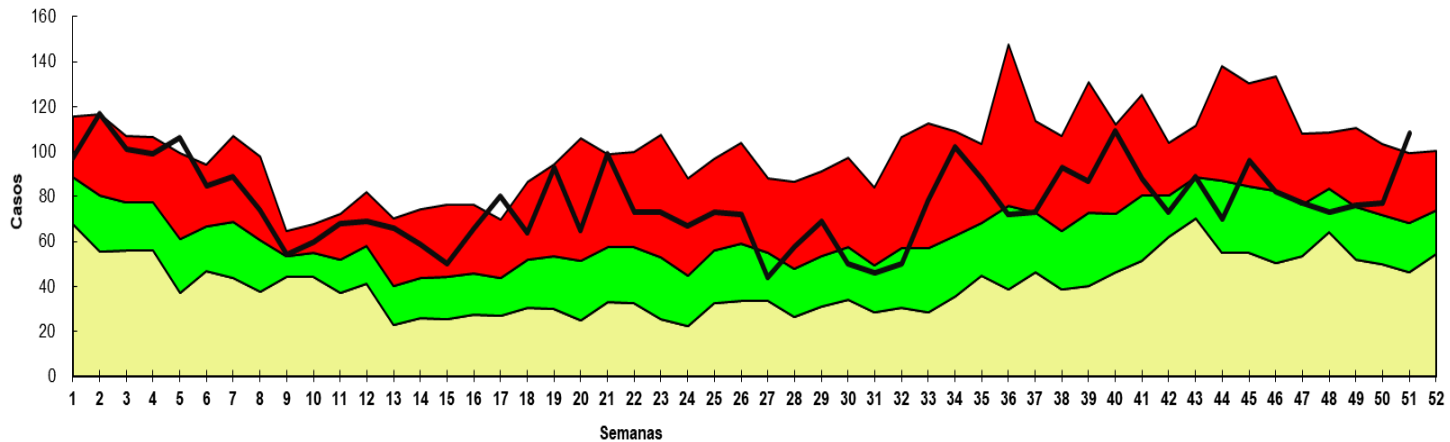
Canal endémico de EDAs en población de CAAGUAZU según semana epidemiológica
Paraguay, 2025 (Semana Epidemiológica N° 51)



Fuente: VENOCD - DGVS



Canal endémico de EDAs en población CAAZAPÁ según semana epidemiológica
Paraguay, 2025 (Semana Epidemiológica N° 51)

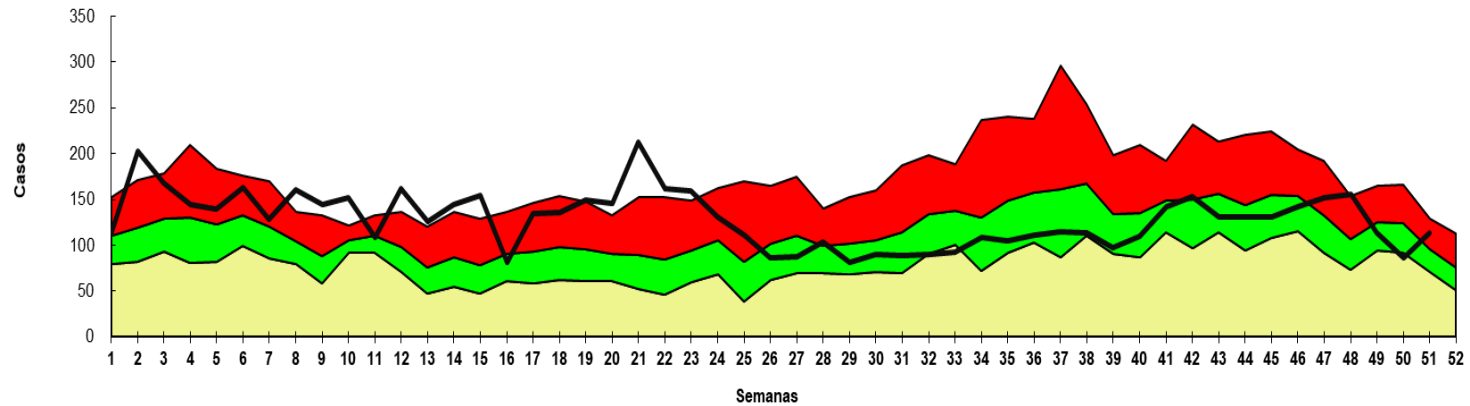


Fuente: VENOCD - DGVS



Enfermedad Diarreica Aguda (EDA)

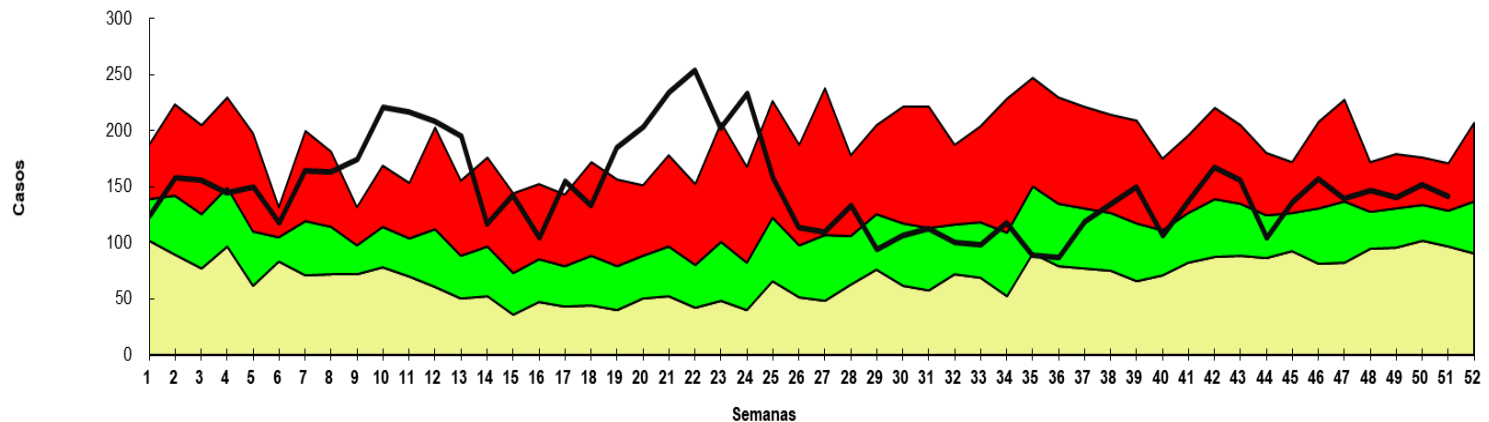
Canal endémico de *EDAs* en población de *CANINDEYU* según semana epidemiológica
Paraguay, 2025 (Semana Epidemiológica N° 51)



Fuente: VENOCD - DGVS



Canal endémico de *EDAs* en población de *CONCEPCION* según semana epidemiológica
Paraguay, 2025 (Semana Epidemiológica N° 51)

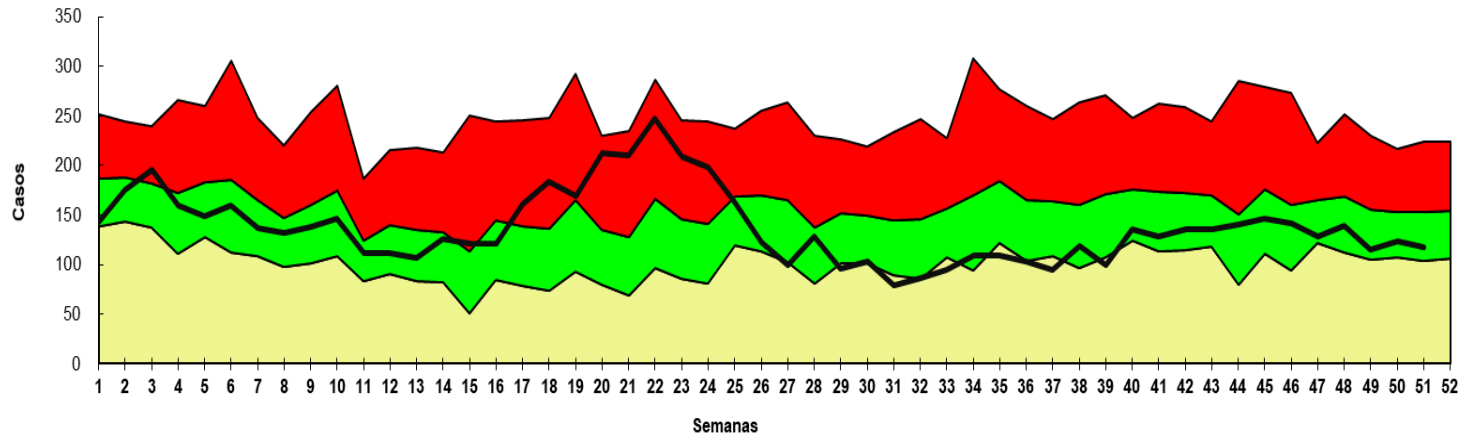


Fuente: VENOCD-DGVS



Enfermedad Diarreica Aguda (EDA)

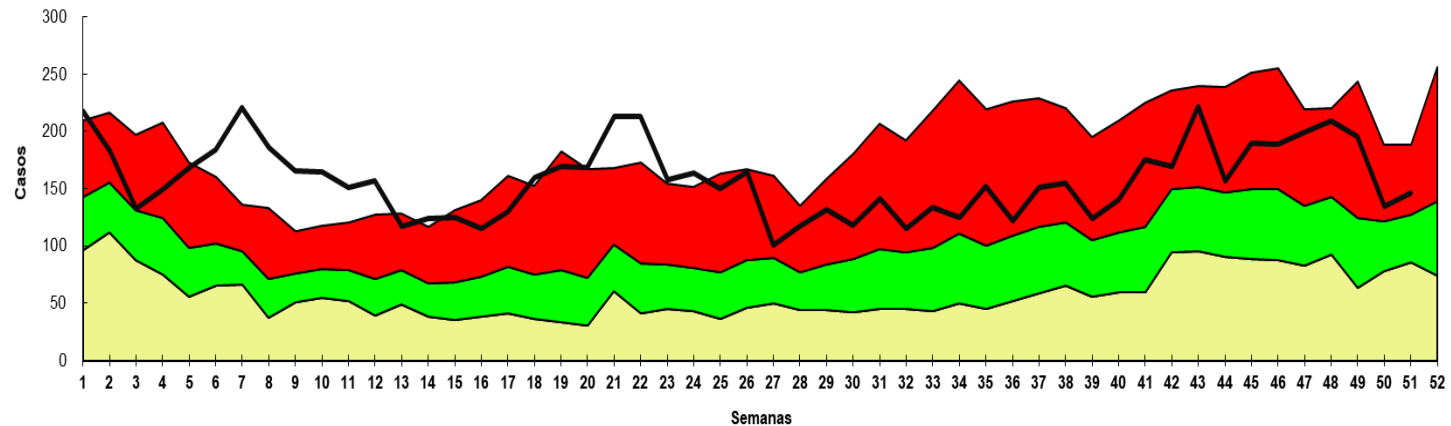
Canal endémico de *EDAs* en población de **CORDILLERA** según semana epidemiológica
Paraguay, 2025 (Semana Epidemiológica N° 51)



Fuente: VENOCD - DGVS



Canal endémico de *EDAs* en población de **GUAIRÁ** según semana epidemiológica
Paraguay, 2025 (Semana Epidemiológica N° 51)

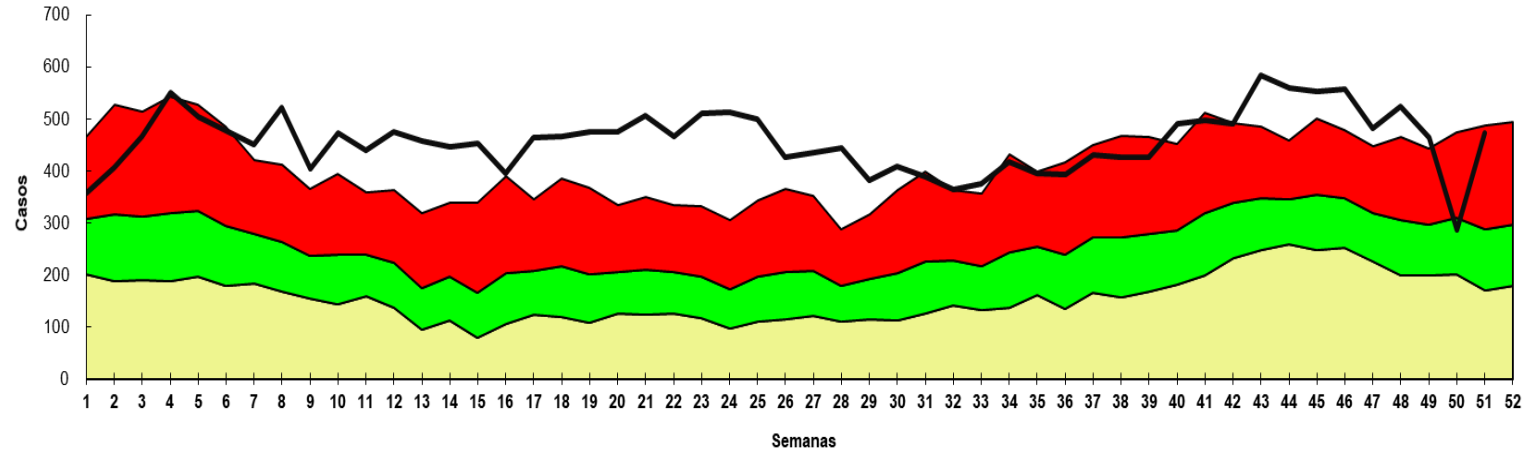


Fuente: VENOCD- DGVS



Enfermedad Diarreica Aguda (EDA)

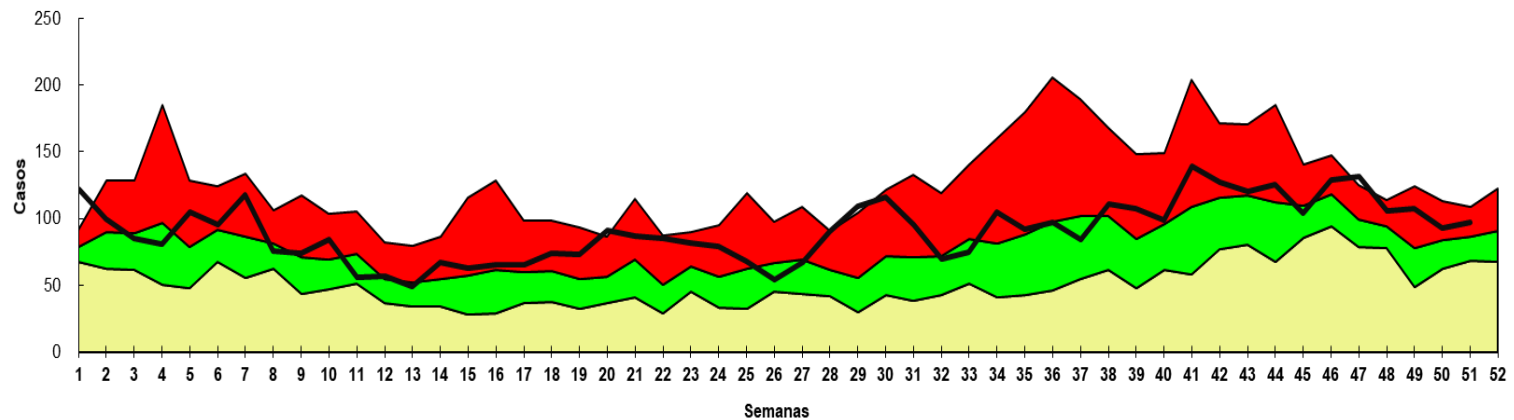
Canal endémico de EDAs en población de ITAPUA según semana epidemiológica
Paraguay, 2025 (Semana epidemiológica N° 51)



Fuente: VENOCD - DGVS



Canal endémico de EDAs en población de MISIONES según semana epidemiológica
Paraguay, 2025 (Semana Epidemiológica N° 51)

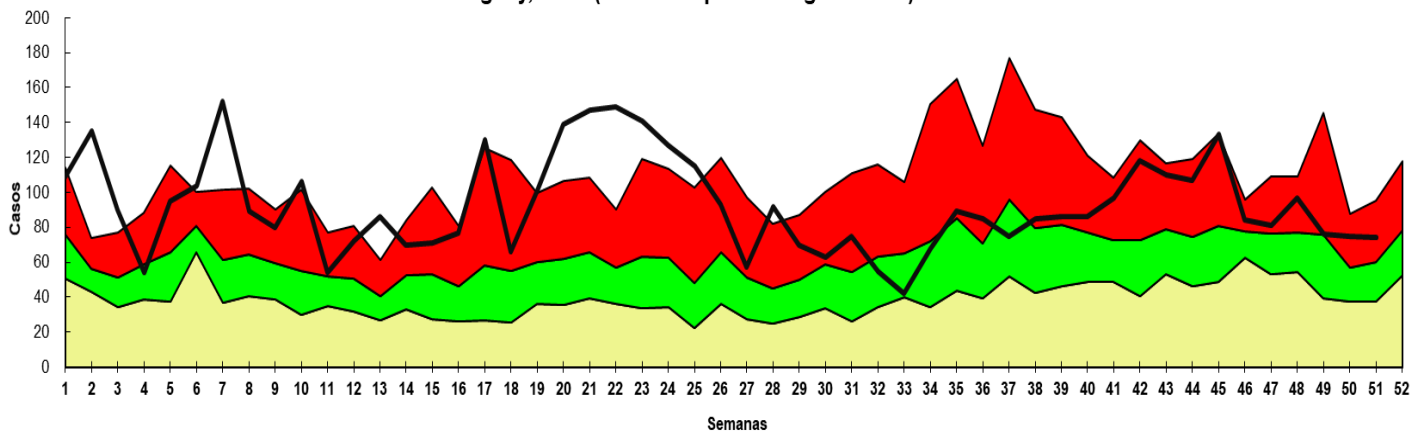


Fuente: VENOCD-DGVS



Enfermedad Diarreica Aguda (EDA)

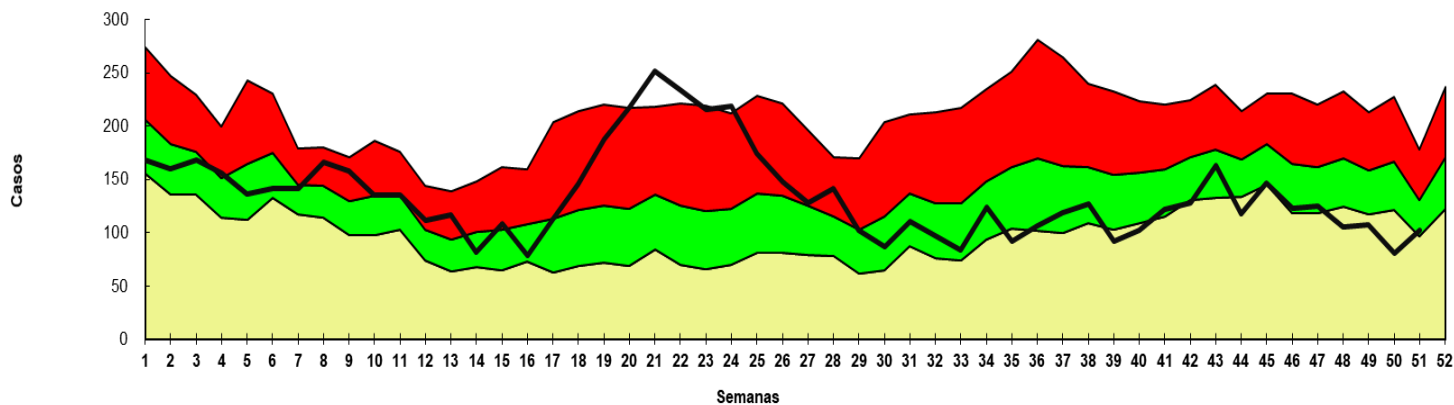
Canal endémico de EDAs en población de ÑEEMBUCU según semana epidemiológica
Paraguay, 2025 (Semana Epidemiológica N° 51)



Fuente: VENOCDE - DGVS



Canal endémico de EDAs en población de PARAGUARI según semana epidemiológica
Paraguay, 2025 (Semana Epidemiológica N° 51)

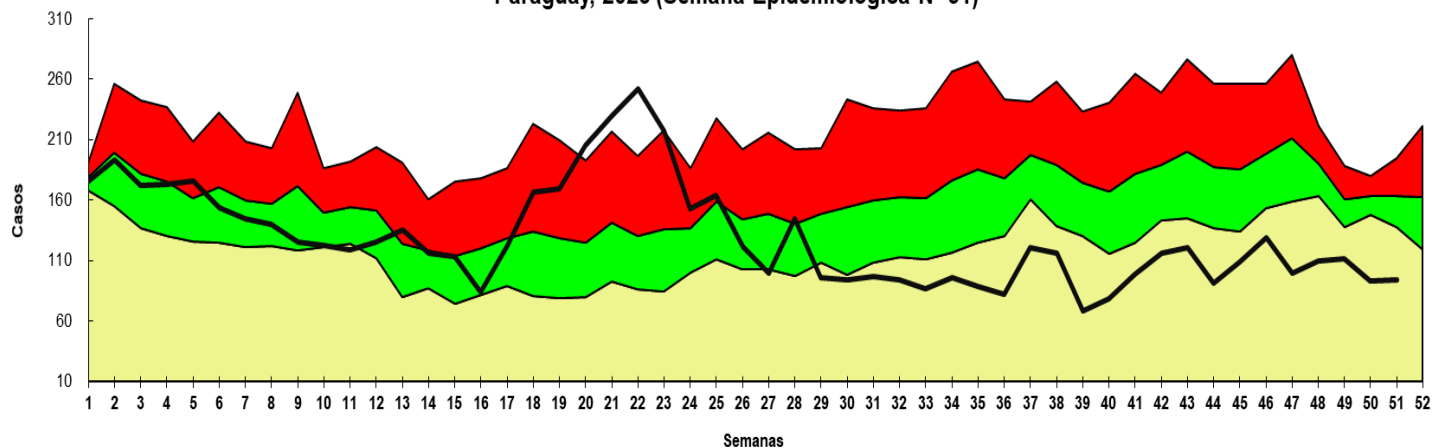


Fuente: VENOCDE - DGVS



Enfermedad Diarreica Aguda (EDA)

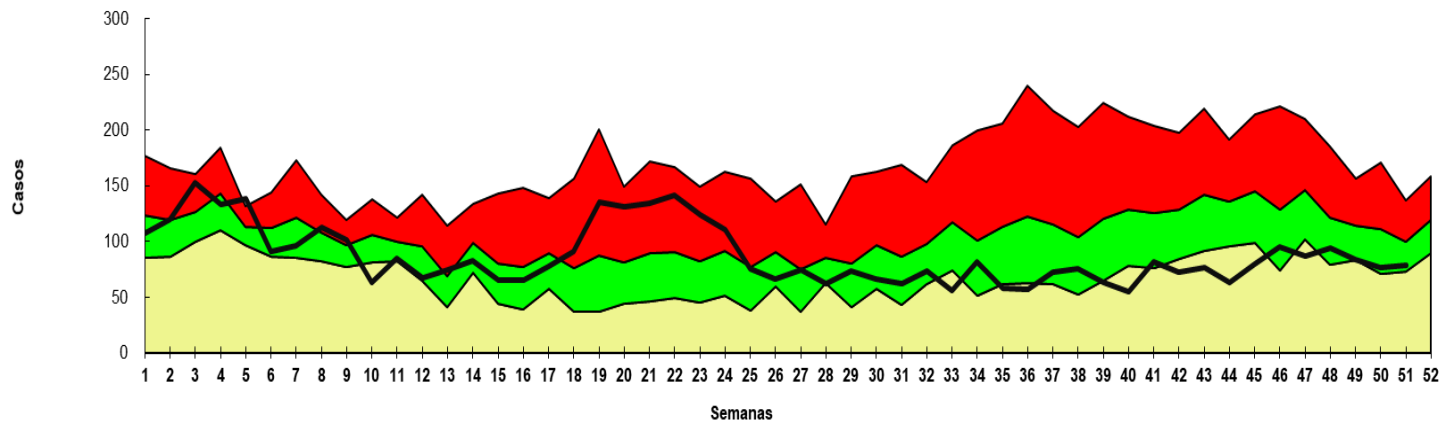
Canal endémico de EDAs en población de SAN PEDRO NORTE según semana epidemiológica
Paraguay, 2025 (Semana Epidemiológica N° 51)



Fuente: VENOCD - DGVS



Canal endémico de EDAs en población de SAN PEDRO SUR según semana epidemiológica
Paraguay, 2025 (Semana Epidemiológica N° 51)

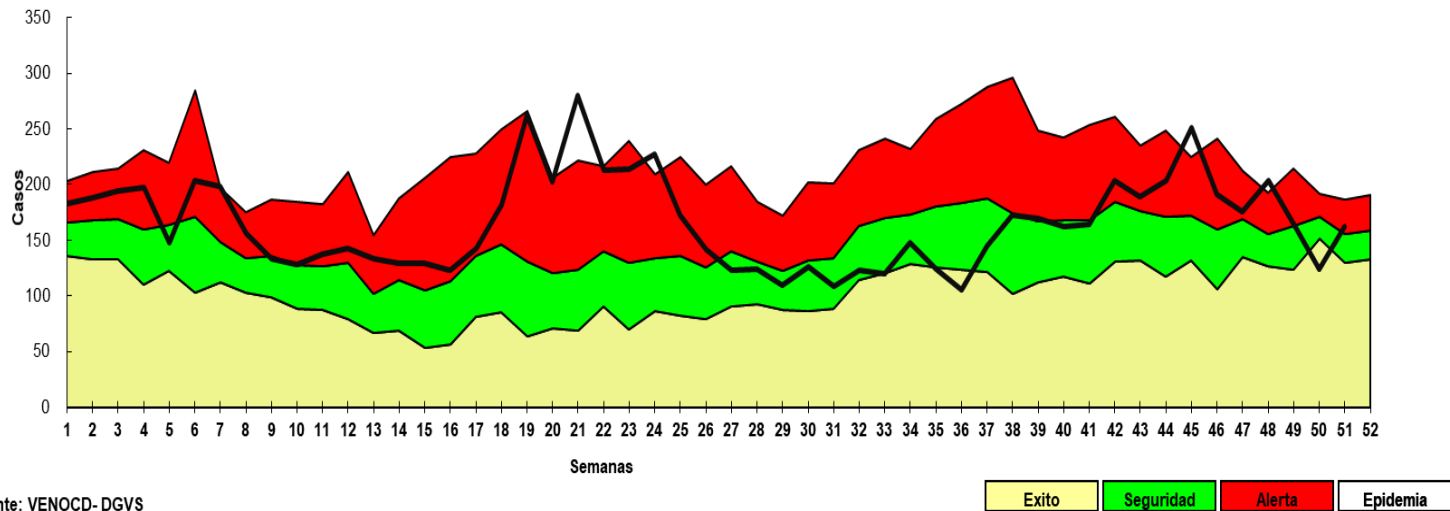


Fuente: VENOCD-DGVS



Enfermedad Diarreica Aguda (EDA)

Canal endémico de *EDAs* en población de PTE HAYES según semana epidemiológica Paraguay, 2025 (Semana Epidemiológica N° 51)



Fuente: VENOCD-DGVS

Puntos claves

- En la SE 51/2025, el cumplimiento en la notificación de planilla semanal de ENO a nivel país fue óptimo con 97,6% (n=1.489/1.454).
- Las ETI se registran con 20.572 casos, en cuanto a la proporción de consultas por grupos de edad. se observa un aumento del 1% en el grupo de 5 a 19 años de edad, con respecto a la semana anterior.
- En IRA no neumonía se registran 21.657 casos. En cuanto a la proporción de consultas por grupos de edad, Se observa un leve aumento del 1% en el grupo 5 a 19 años, con respecto a la semana anterior.
- En IRA neumonías se registran 1.307 casos. Se observa un aumento del 1% en el grupo de <1 año de edad y en el grupo de 1 a 4 años de edad, a su vez 1% en el grupo de >60 años, con respecto a la semana anterior.
- En la SE 51/2025 se registran 5.179 casos de Enfermedad Diarreica Agudas (EDAS), la tendencia a nivel nacional se encuentra en la franja de alerta.
- Los casos de varicela con una disminución respecto a la semana anterior (25 vs 18)
- Los casos de conjuntivitis con un aumento respecto a la semana anterior (138 vs 147)
- Se recomienda mejorar los datos de enfermedades por grupos de edad, y mantener el cumplimiento de las notificaciones semanales en niveles óptimos superiores al 96%.