



MINISTERIO DE
SALUD PÚBLICA Y
BIENESTAR SOCIAL



REPORTE N° 49

Situación Epidemiológica COVID-19 en Paraguay, SE 49/2025

Fecha de actualización 10/12/2025

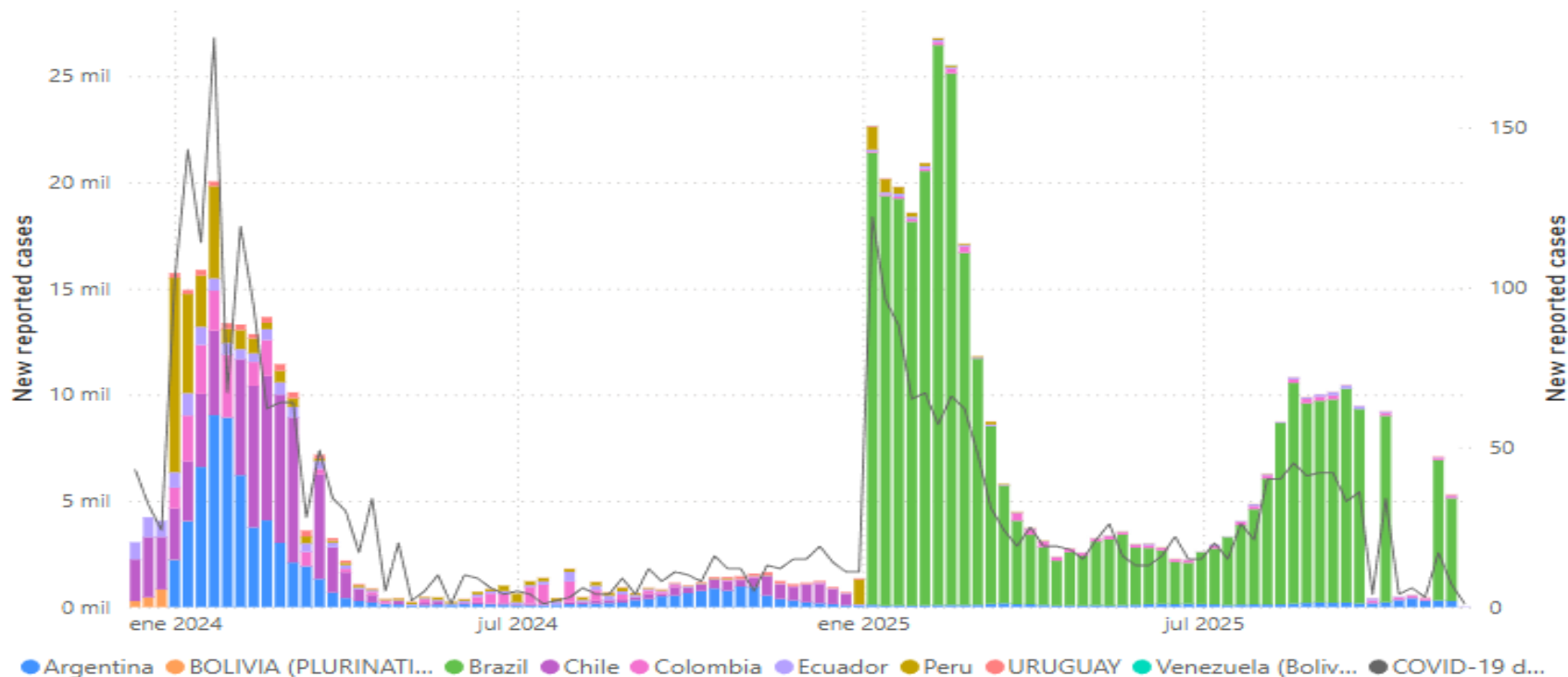
Situación de SARS-CoV-2 - Región de las Américas



MINISTERIO DE
SALUD PÚBLICA Y
BIENESTAR SOCIAL



SUBREGIÓN ANDINA, BRASIL Y CONO SUR



A nivel de las Américas, las últimas tres semanas notificaron casos de COVID-19 Brasil, Argentina, Colombia y Ecuador.

RESUMEN CASOS CONFIRMADOS COVID-19 en Paraguay

Datos acumulados desde 2020 hasta la **SE 49/2025** (06/12/2025)

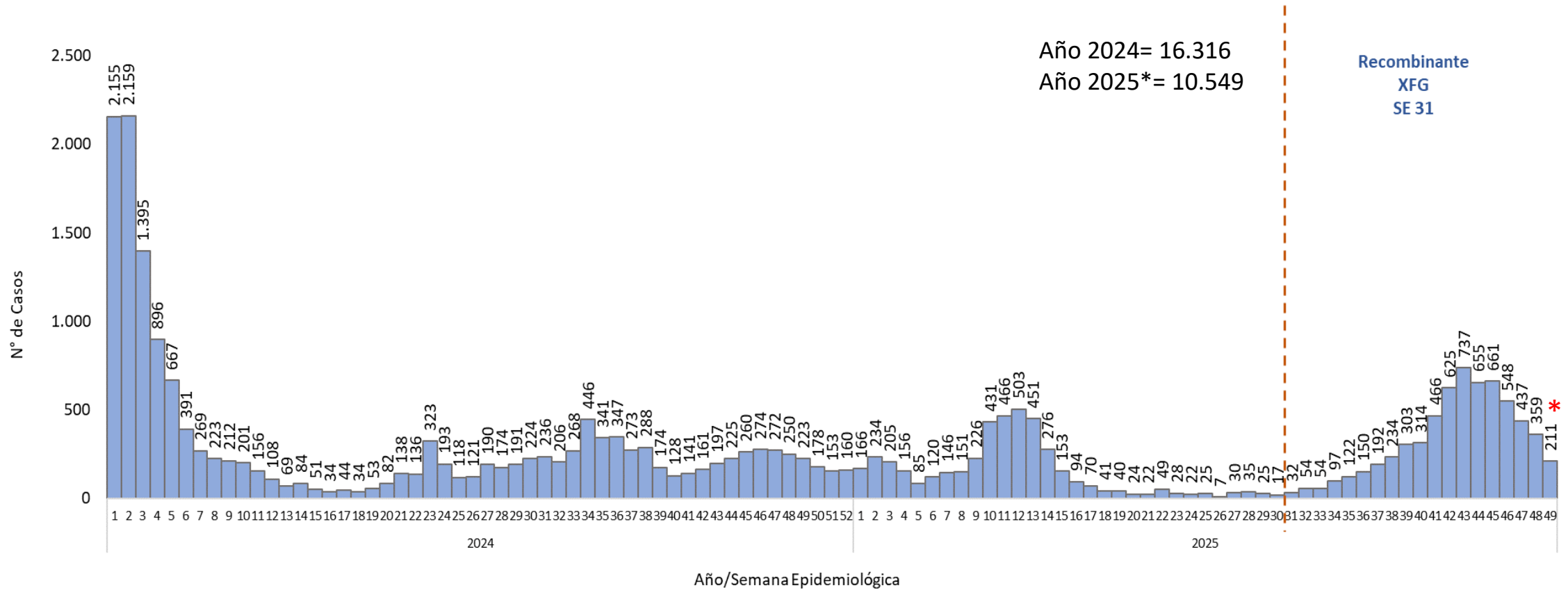
	Casos confirmados	Hospitalizados	Fallecidos
2020	108.030	8.936	2.499
2021	364.681	39.593	14.377
2022	330.454	12.489	2.896
2023	22.359	2.307	323
2024	16.316	1.473	123
2025*	10.549	1.237	53

*datos parciales SE 1/2025 a SE 49 del 2025.

Nota: Los datos son dinámicos, y pueden modificarse en semanas anteriores, debido a los procesos de actualizaciones y verificaciones

SITUACIÓN COVID-19 EN PARAGUAY

Datos acumulados desde la **SE 1** del 2024 hasta la **SE 49/2025** (06/12/2025)

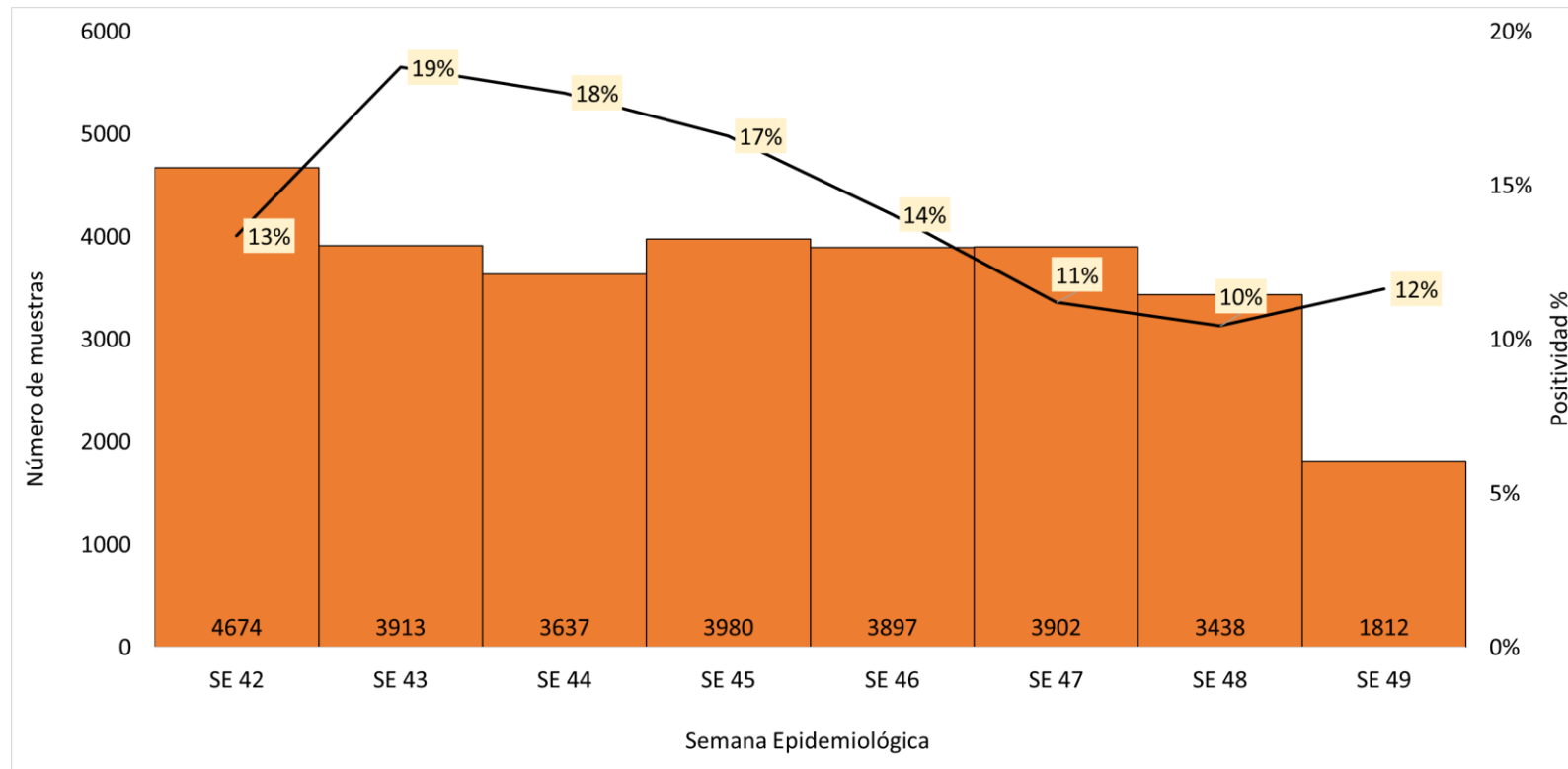


Semana 49*: con datos parciales

Nota: Los datos son dinámicos, y pueden modificarse en semanas anteriores, debido a los procesos de actualizaciones y verificaciones

Muestras procesadas para SARS COV-2 reportadas al sistema de vigilancia, Paraguay

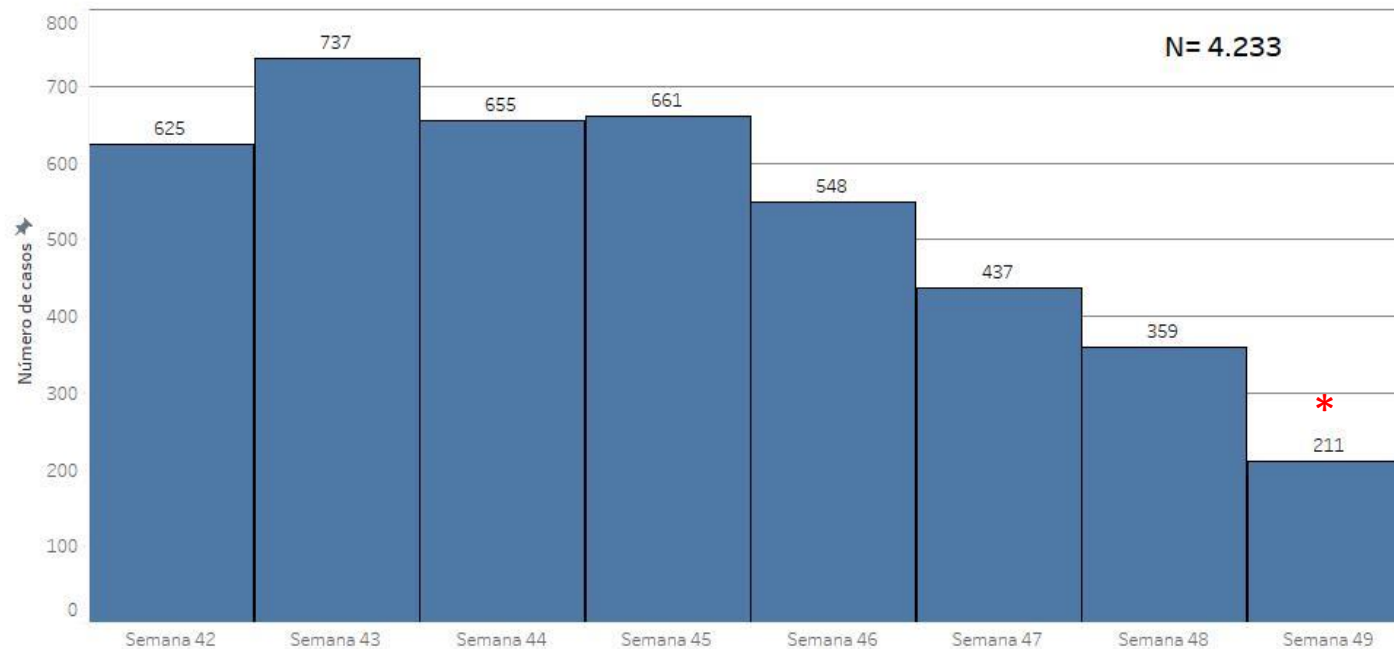
Datos acumulados desde la SE 42 a SE 49/2025 (06/12/2025)



En la SE 49/2025 (datos parciales), se procesaron 1.812 muestras para SARS CoV-2, con una tasa de positividad de **12%**.

SITUACIÓN COVID-19 EN PARAGUAY

Datos acumulados desde la **SE 42** a **SE 49/2025** (06/12/2025)



Tasa de incidencia promedio por semana, últimos 14 días

- **Casos COVID-19: 570**
- **T.I.A.: 3,72 casos/100 mil hab/sem.**
- **Hospitalizados: 0,36/100 mil hab**
- **Tasa de mortalidad: 0,07 /100 mil hab.**

Datos Parciales*

En comparación de la SE 49/2025 (n=211) con la SE 48/2025 (n=359) descenso del -41% en relación a la semana anterior.

Semana 49*: con datos parciales

Nota: Los datos son dinámicos, y pueden modificarse en semanas anteriores, debido a los procesos de actualizaciones y verificaciones

Casos COVID-19 en Paraguay, SE 42 a SE 49/2025

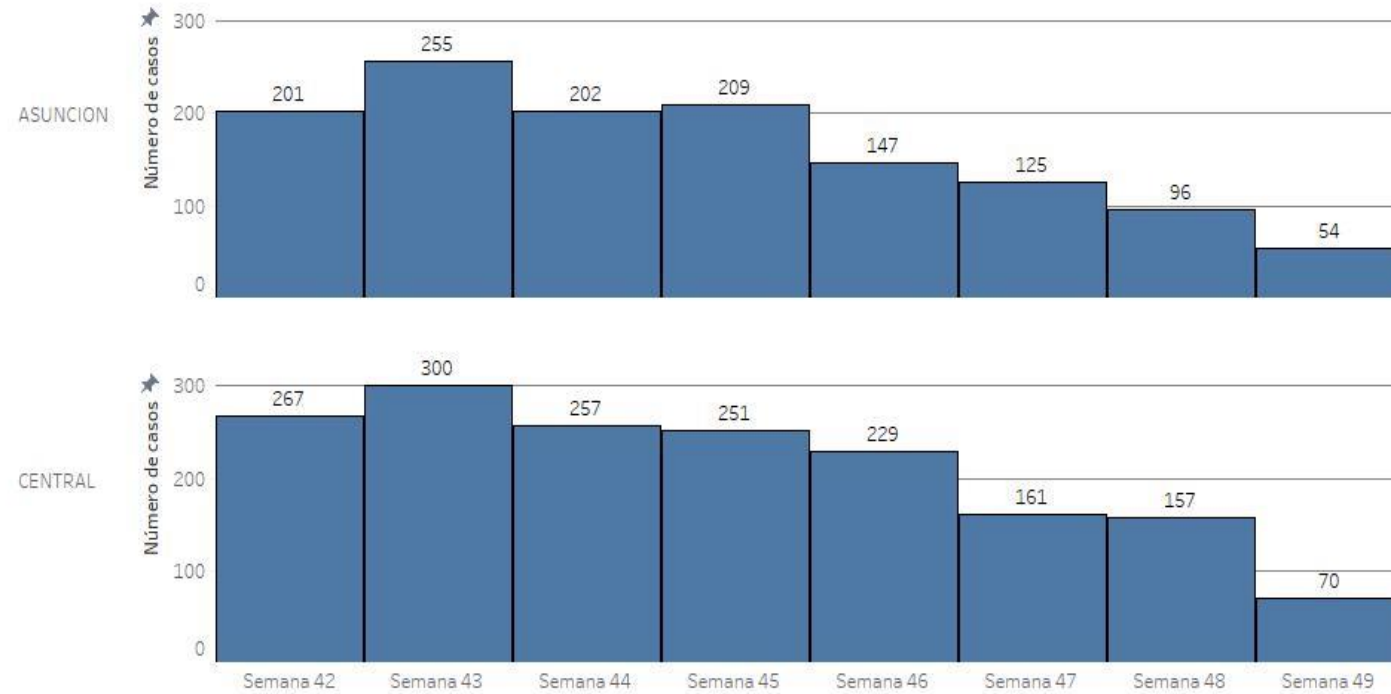
EJE METROPOLITANO



MINISTERIO DE
SALUD PÚBLICA Y
BIENESTAR SOCIAL



EJE METROPOLITANO



Casos COVID-19, SE 49/2025 distribución por departamentos

DEPARTAMENTO	CASOS
CENTRAL	70
ASUNCION	53
ITAPUA	19
PTE. HAYES	14
GUAIRA	12
CAAGUAZU	9
PARAGUARI	6
CANINDEYU	6
ALTO PARANA	6
CONCEPCION	5
BOQUERON	3
ÑEEMBUCU	2
CORDILLERA	2
SAN PEDRO	2
ALTO PARAGUAY	2
MISIONES	0
AMAMBAY	0
CAAZAPA	0
TOTAL	211

En la última semana, en 15/18 departamentos se registraron casos.

Nota: Los datos son dinámicos, y pueden modificarse en semanas anteriores, debido a los procesos de actualizaciones y verificaciones
**SEMANA 49 datos parciales*

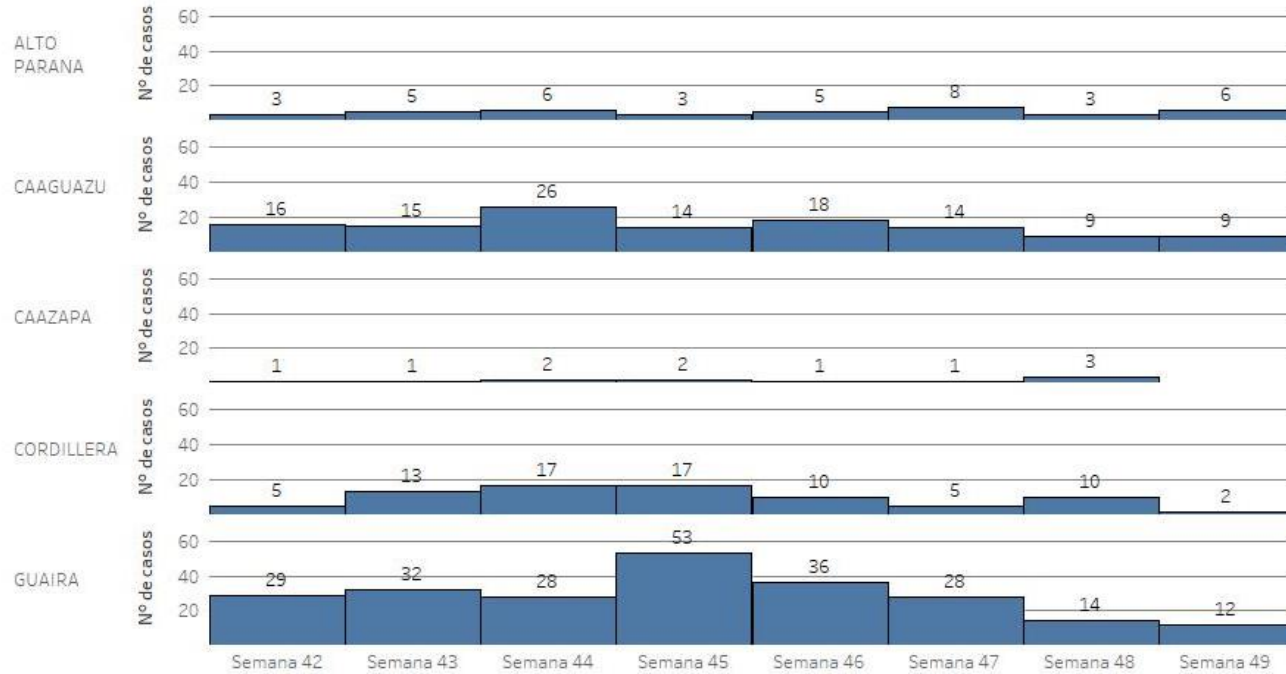
Casos COVID-19 en Paraguay, SE 42 - SE 49/2025



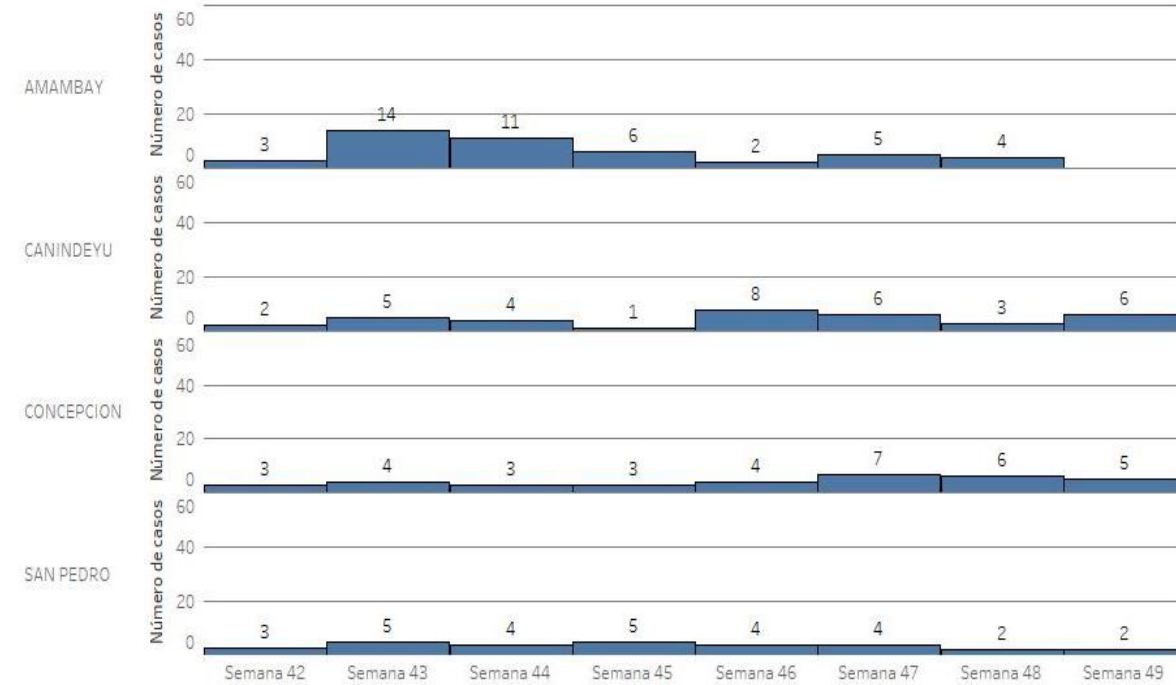
MINISTERIO DE
SALUD PÚBLICA Y
BIENESTAR SOCIAL



EJE CENTRO ESTE



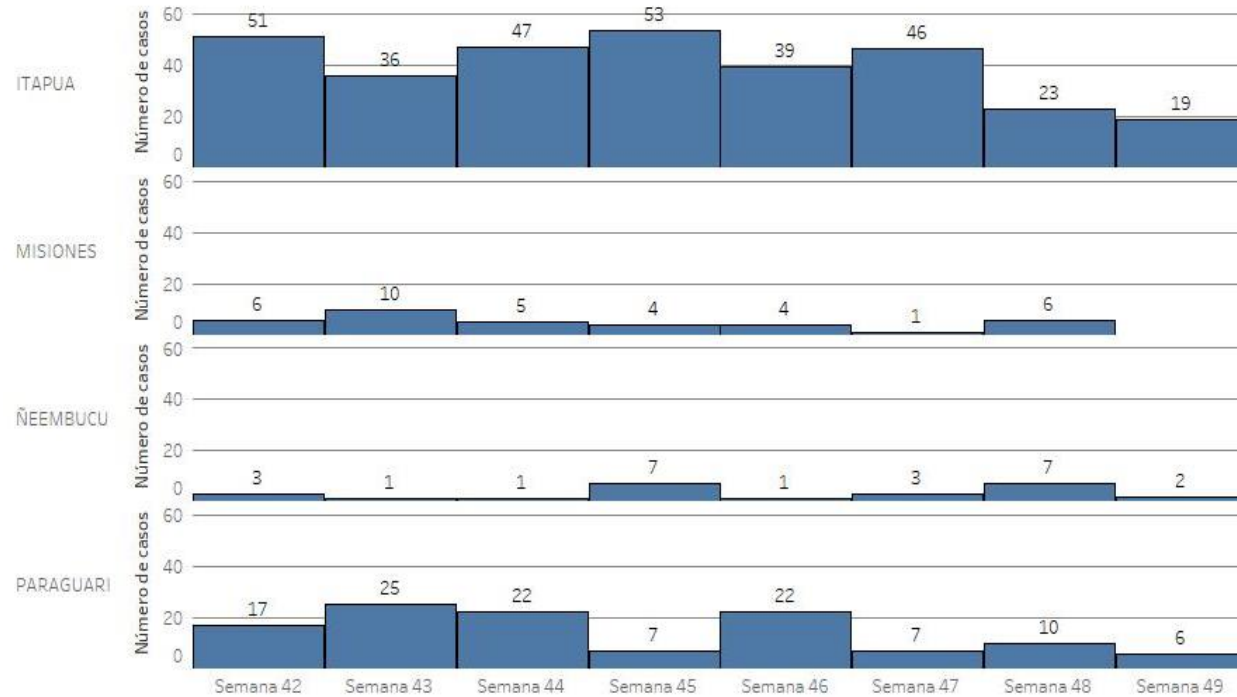
EJE NORTE



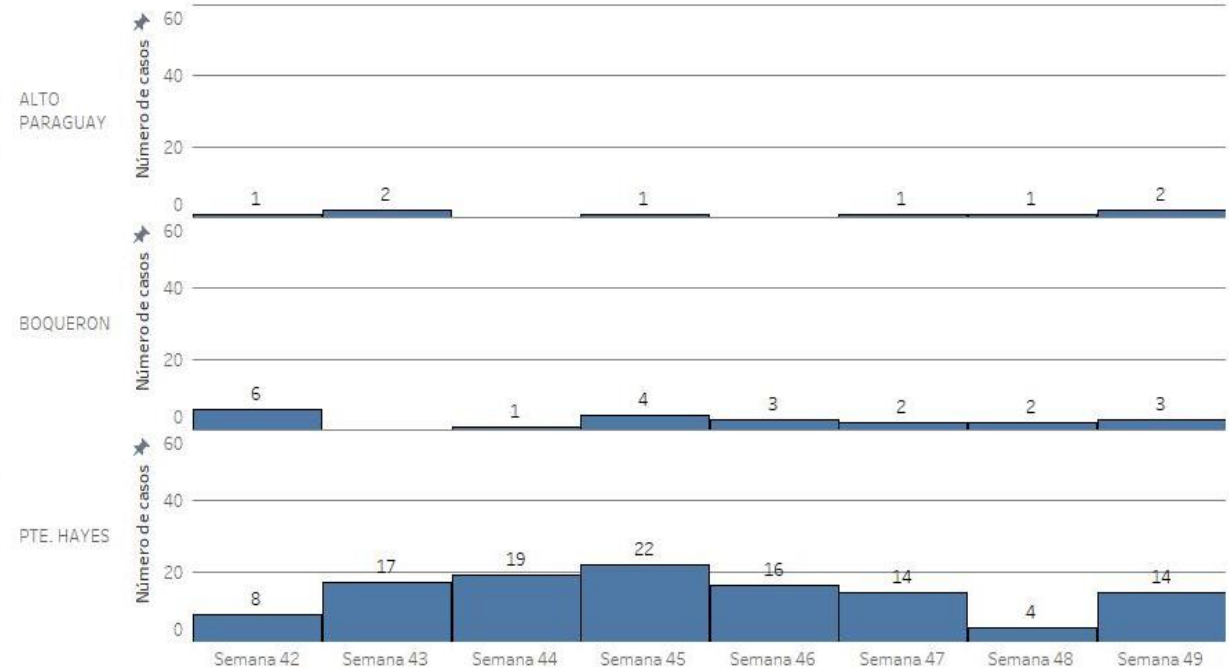
Nota: Los datos son dinámicos, y pueden modificarse en semanas anteriores, debido a los procesos de actualizaciones y verificaciones
**SEMANA 49 datos parciales*

Casos COVID-19 en Paraguay, SE 42 - SE 49/2025

EJE SUR



EJE CHACO

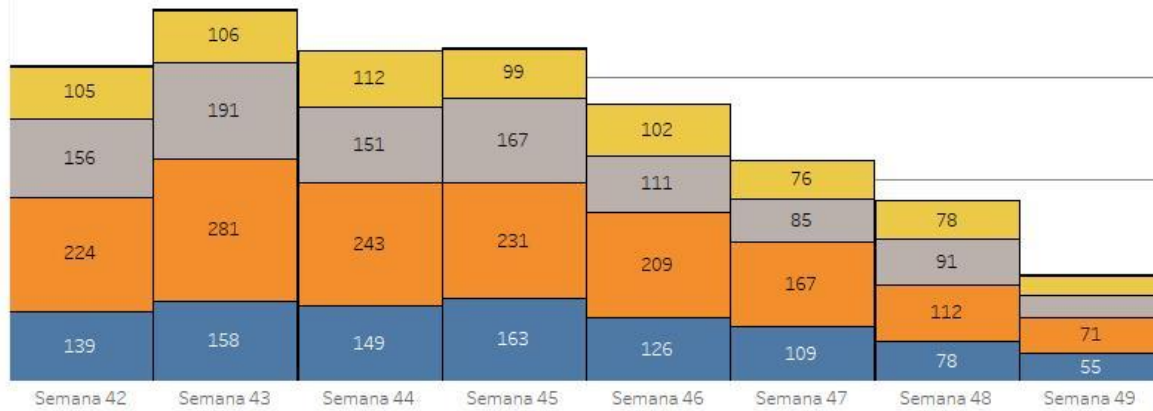


Nota: Los datos son dinámicos, y pueden modificarse en semanas anteriores, debido a los procesos de actualizaciones y verificaciones
**SEMANA 49 datos parciales*

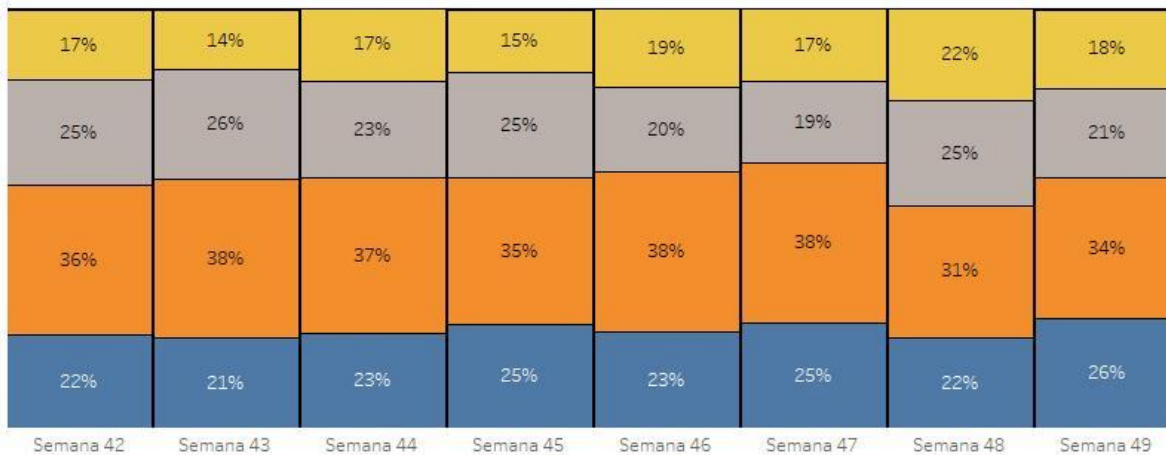
Casos COVID-19 según grupos de edad

Proporción de casos COVID-19 por grupos de edad, Paraguay, 8 últimas semanas (SE 42 a 49/2025)

Casos confirmados COVID-19 según grupo de edad SE 42 a SE 49/2025



Porcentaje de casos COVID-19 según grupo de edad SE 42 a SE 49/2025



Grupo Edad_SEMANA
 ■ sin datos
 ■ 60 y +
 ■ 40 a 59
 ■ 20 a 39
 ■ 0 a 19

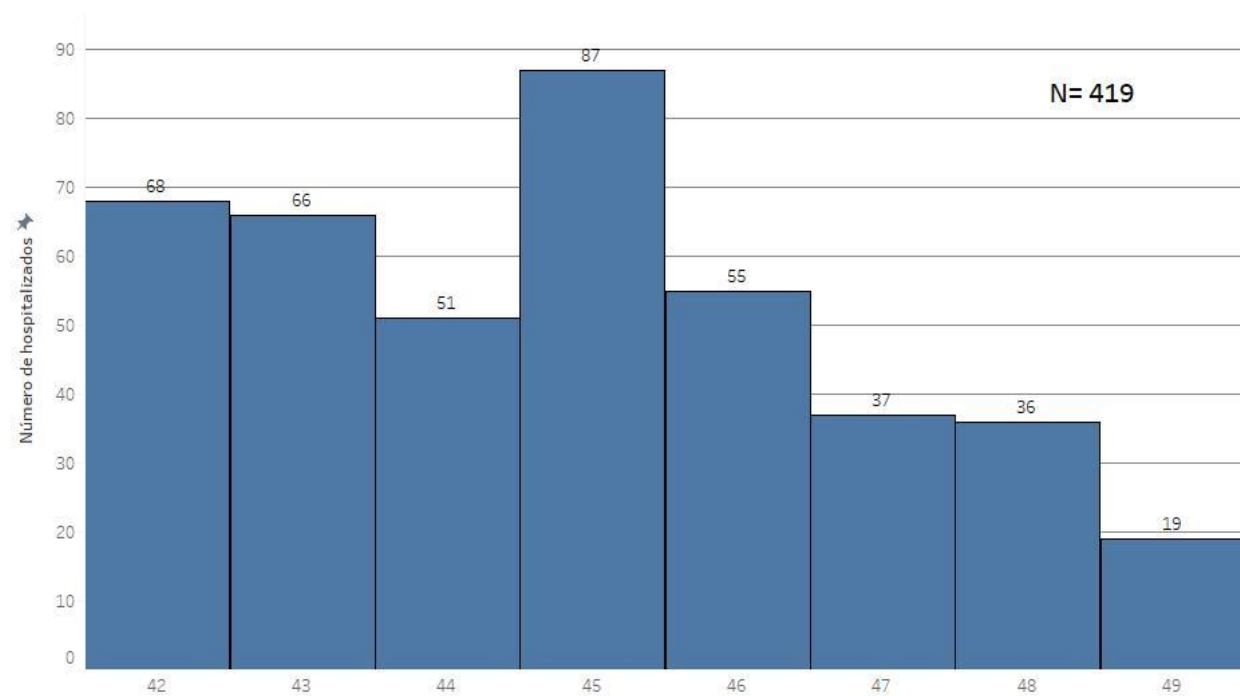
En la SE 49/2025, con predominio de los grupos 20 a 39 años (34%), seguido de 0 a 19 años (26%).

*Datos de la SE 49/2025 son parciales.

Hospitalizados Covid-19

Hospitalizados COVID-19, 8 últimas semanas(SE 42 a SE 49/2025)

HOSPITALIZADOS COVID-19



**Hospitalizados acumulados
8 últimas semanas
SE 42 a SE 49/2025: 419**
SALA: 382 (91%)
UCI: 37 (9%)

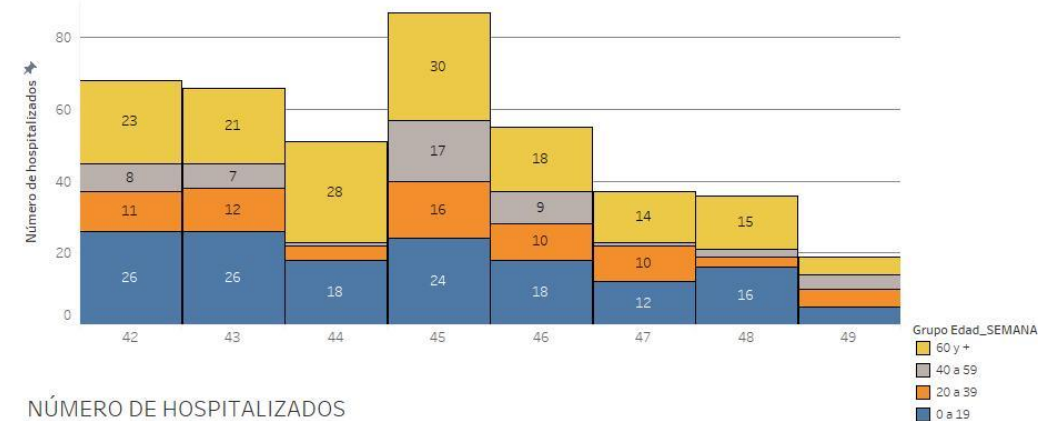


MINISTERIO DE
SALUD PÚBLICA Y
BIENESTAR SOCIAL

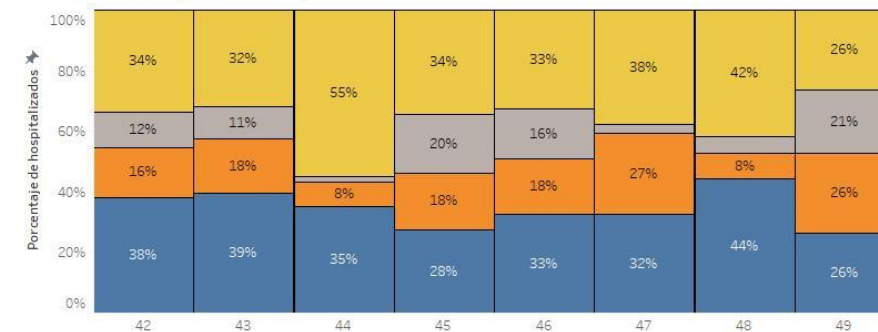


Número de casos hospitalizados, según grupo de edad y sexo, 8 últimas semanas, SE 42 a SE 49/2025

NÚMERO DE HOSPITALIZADOS
8 últimas semanas (SE 42 A SE 49)



NÚMERO DE HOSPITALIZADOS
8 últimas semanas (SE 42 A SE 49)

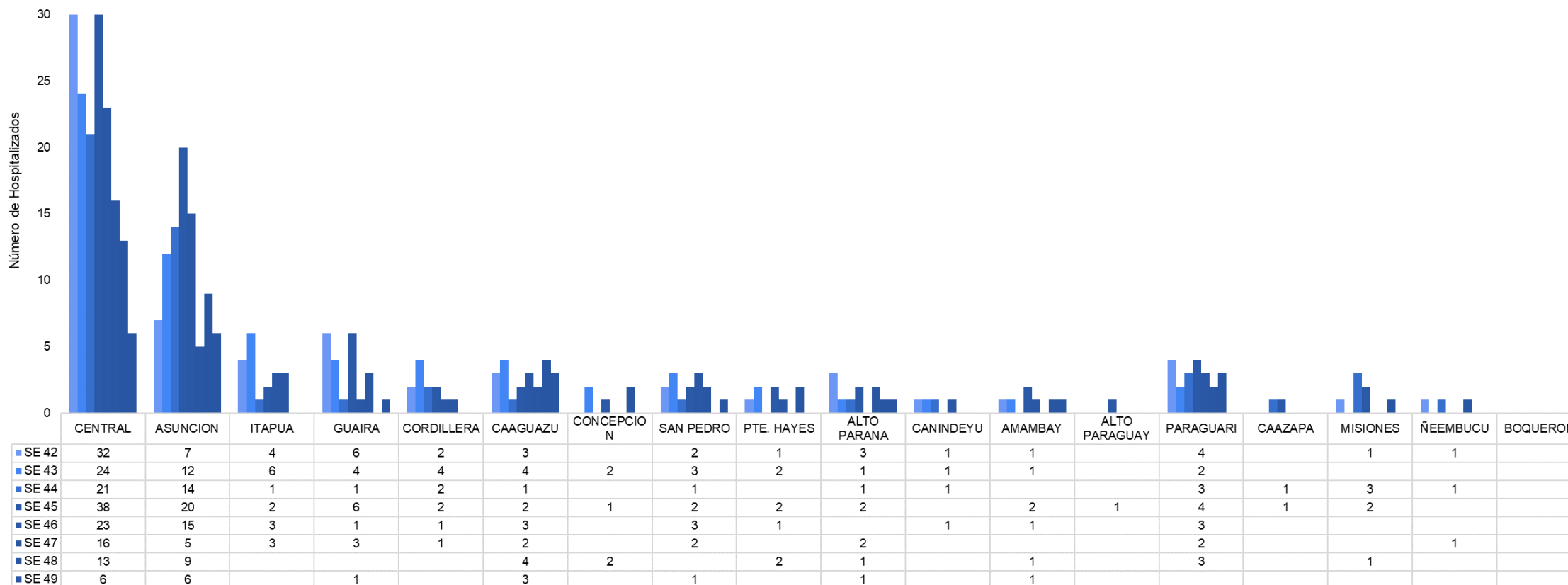


En la SE 49/2025 se registran 19 hospitalizados, con predominio de los grupos de 0 a 19 años, seguido del grupo de 20 a 39 años y de 60 años y más.

Número de casos hospitalizados, según grupo de edad, 8 últimas semanas, SE 42 a SE 49/2025



MINISTERIO DE
SALUD PÚBLICA Y
BIENESTAR SOCIAL

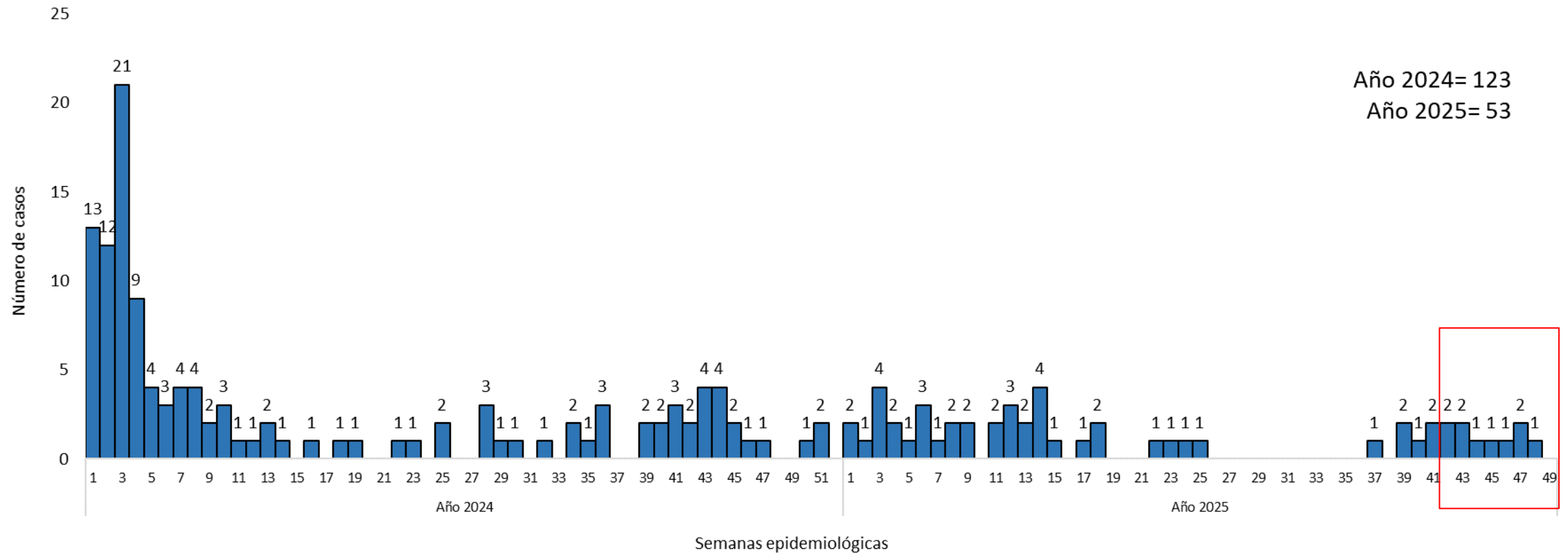


En la última semana, en 7/18 departamentos se registraron casos hospitalizados, el mayor número de hospitalizaciones se concentra en el departamento Central y Asunción

Defunciones por COVID-19

OBS: el total de muertes puede variar en la medida en que se dan los procesos de registro y codificación de las causas de muerte, lo que puede tomar varios días.
El análisis de los fallecidos se realiza por fecha de defunción, no por fecha de divulgación.

Fallecidos COVID-19, Paraguay, desde SE 1 del 2024 hasta la SE 49 del 2025



En lo que va del año 2025 (SE 1 a SE 49) se confirmaron un total de 53 fallecidos por COVID-19, se registran diez fallecidos en las últimas ocho semanas.

*Datos de la SE 49 del 2025 son parciales.

Fallecidos confirmados por COVID-19, (SE 1/2025 a SE 49/2025) distribución por edad y sexo



MINISTERIO DE
SALUD PÚBLICA Y
BIENESTAR SOCIAL



GRUPO DE EDAD	FEMENINO	MASCULINO	Total general
0 a 4	1	2	3
5 a 9	0	0	0
10 a 14	0	0	0
15 a 19	0	0	0
20 a 24	0	0	0
25 a 29	0	0	0
30 a 34	0	2	2
35 a 39	0	2	2
40 a 44	1	1	2
45 a 49	1	2	3
50 a 54	2	0	2
55 a 59	2	1	3
60 a 64	0	5	5
65 a 69	3	4	7
70 a 74	3	0	3
75 a 79	3	1	4
80 y +	15	2	17
TOTAL	31	22	53

Fuente: Sistema Respiratorio DGVS

- Según procedencia los fallecidos : la mayoría pertenecen al departamento Central (36%), Caaguazú (13%), Asunción (11%) y Guairá (9%).
- Comorbilidades: Diabetes mellitus (9) HTA (6), Enfermedad pulmonar crónica (5), inmunosupresión(3), Enfermedad renal crónica (3), Obesidad (2), Lupus eritematoso sistémico (1), Desnutrición (1), CA (1), tumor benigno del tejido blando del peritoneo y del retroperitoneo (1).
- Sin datos de vacunación contra COVID-19.
- El 58% de sexo femenino, 62% (36/53) son mayores de 60 años.

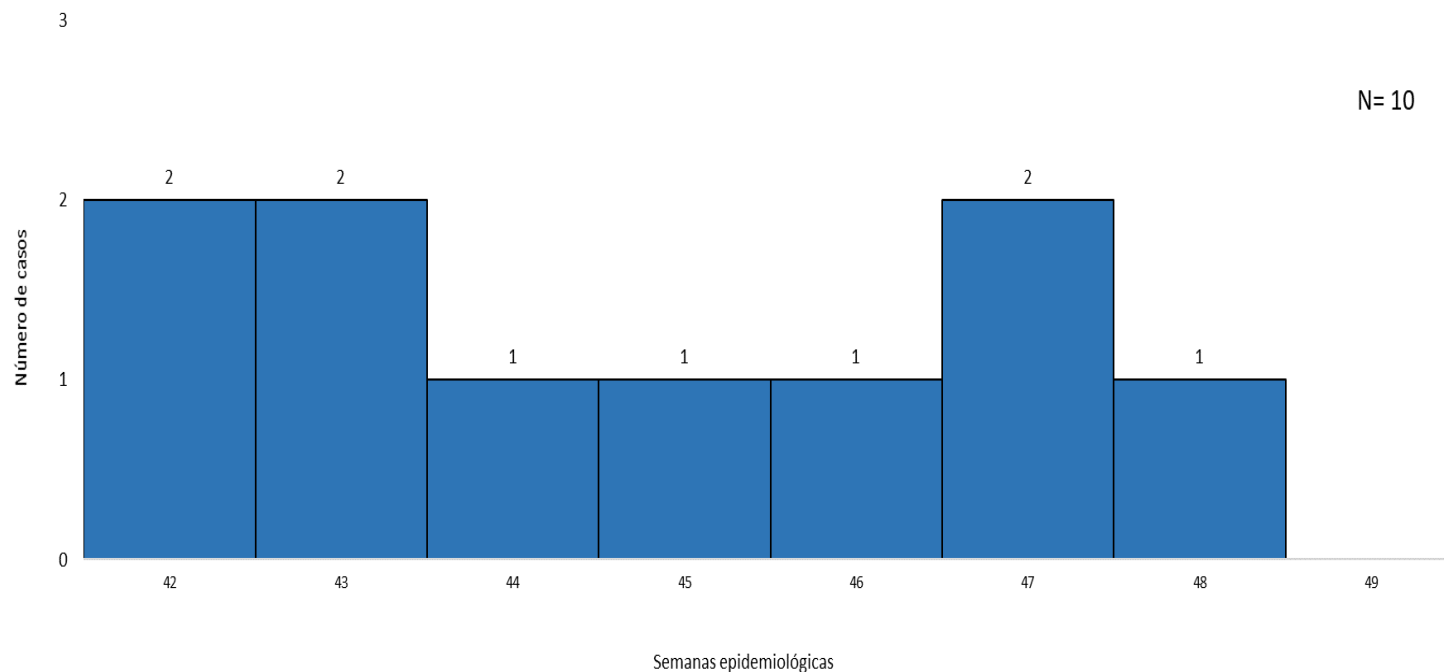
*Datos de la SE 49 del 2025 son parciales.

Fallecidos COVID-19, Paraguay, ocho ultimas semanas SE 42 del 2024 hasta la SE 49 del 2025



GOBIERNO DEL
PARAGUAY

MINISTERIO DE
SALUD PÚBLICA Y
BIENESTAR SOCIAL



N= 10

Según procedencia los fallecidos en las ultimas ocho semanas: pertenecen al departamento Central (70%), Caaguazú (20%) y Asunción (10%).

- El 60% de sexo femenino, 70% (7/10) son mayores de 60 años.

- Comorbilidades: Diabetes (3), Enfermedad renal (2) y Enfermedad neurológica (1).
- Todos hospitalizados, tres requirieron ingreso a UCI.
- Sin datos de vacunación contra COVID-19.

*Datos de la SE 49 del 2025 son parciales.

Indicadores de resumen

Tasas de incidencia, mortalidad y letalidad por COVID-19 por departamentos, Paraguay, SE 1 a SE 49* del 2025

Departamento	Casos confirmados	Hospitalizados	Fallecidos	Tasa de incidencia*	Proporción de hospitalizados	Tasa de mortalidad*	Tasa de letalidad (%)
CONCEPCIÓN	136	19	2	50	14	0,7	1
SAN PEDRO	82	32	2	18	39	0,4	2,4
CORDILLERA	193	31	2	59	16	0,6	1,0
GUAIRÁ	577	69	4	243	12	1,7	0,7
CAAGUAZÚ	233	58	7	40	25	1,2	3,0
CAAZAPA	33	12	1	16	36	0,5	3,0
ITAPÚA	749	75	4	115	10	0,6	0,5
MISIONES	97	18	0	72	19	0,0	0,0
PARAGUARÍ	345	44	0	130	13	0,0	0,0
ALTO PARANÁ	160	43	0	18	27	0,0	0,0
CENTRAL	3.997	470	22	169	12	0,9	0,6
ÑEEMBUCÚ	77	9	1	84	12	1,1	1,3
AMAMBAY	152	42	1	83	28	0,5	0,7
CANINDEYÚ	139	20	1	55	14	0,4	0,7
PTE HAYES	183	14	0	133	8	0,0	0,0
BOQUERÓN	34	3	0	47	9	0,0	0,0
ALTO PARAGUAY	13	4	0	66	31	0,0	0,0
ASUNCIÓN	3.349	274	6	642	8	1,2	0,2
TOTAL	10.549	1.237	53	138	12	0,7	0,5

* por 100.000 habitantes

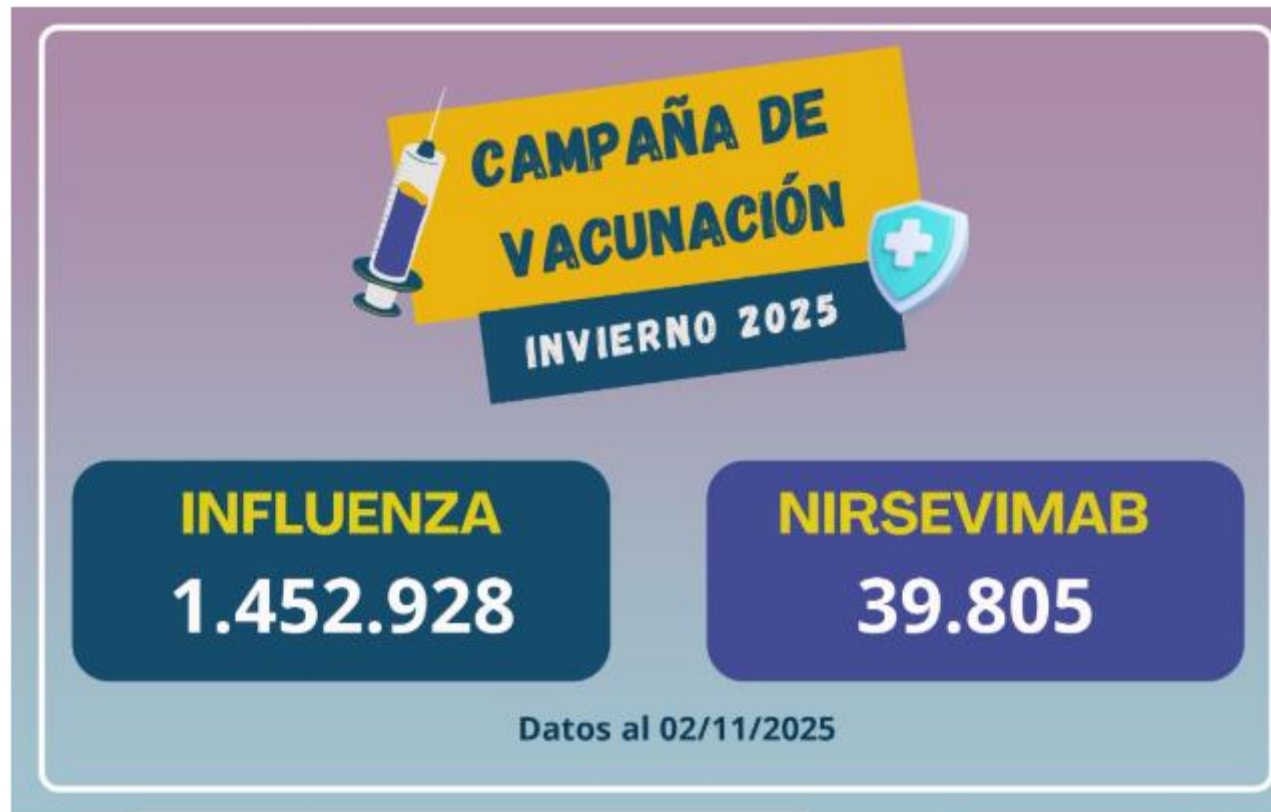
Se incluye datos acumulados del COVID-19, y la población estimada para el 2024 (INE).

Tasas de incidencia, mortalidad y letalidad por COVID-19 por grupos de edad, Paraguay, SE 1 a SE 49* del 2025

GRUPO DE EDAD	Casos confirmados	Hospitalizados	Fallecidos	Tasa de incidencia*	Proporción de hospitalizados	Tasa de mortalidad*	Tasa de letalidad (%)
0 a 4	847	193	3	119	23	0,4	0,4
5 a 9	646	116	0	92	18	0,0	0,0
10 a 14	418	54	0	60	13	0,0	0,0
15 a 19	439	41	0	64	9	0,0	0,0
20 a 24	684	48	0	103	7	0,0	0,0
25 a 29	1.039	70	0	161	7	0,0	0,0
30 a 34	1.046	57	2	171	5	0,3	0,2
35 a 39	927	45	2	163	5	0,4	0,2
40 a 44	816	36	2	167	4	0,4	0,2
45 a 49	654	42	3	164	6	0,8	0,5
50 a 54	574	37	2	163	6	0,6	0,3
55 a 59	515	48	3	169	9	1,0	0,6
60 a 64	464	64	5	181	14	2,0	1,1
65 a 69	456	88	7	218	19	3,4	1,5
70 a 74	332	74	3	217	22	2,0	0,9
75 a 79	240	56	4	245	23	4,1	1,7
80 y +	452	168	17	405	37	15,2	3,8
TOTAL	10.549	1.237	53	138	12	0,7	0,5

* por 100.000 habitantes

Se incluye datos acumulados, y la población estimada para el 2024 (INE).



Más información disponible en: <https://pai.mspbs.gov.py/>

Centros disponibles de vacunación, disponible en: <https://pai.mspbs.gov.py/centro-de-vacunacion/>

RESUMEN COVID-19, SE 49| 2025

Datos parciales

Desde la SE 1 a la SE 49 del 2025, se registran 10.549 casos confirmados de COVID-19, de los cuales 1.237 fueron hospitalizados y 53 fallecidos.

CASOS CONFIRMADOS - Con datos parciales de la última semana (SE 49), se registran 211 casos confirmados en 15 Regiones Sanitarias.

HOSPITALIZADOS- En la SE 49, se registran 19 hospitalizados (18 SALA, 1 UCI)

FALLECIDOS – Sin fallecidos para la semana

Vigilancia genómica (Reporte 20/10/2025, LCSP)

A partir de julio del 2025 se detectó la presencia del recombinante XFG en las muestras analizadas en el laboratorio de la X Región Sanitaria; y en agosto se detecta dicha variante en muestras provenientes de otras regiones sanitarias.

Fuente: Reporte vigilancia genómica-LCSP (20/10/2025, LCSP).

Recomendaciones

Para la población en general,

- Las recomendaciones habituales para no propagar la infección son la buena higiene de manos y respiratoria (cubrirse la boca y la nariz al toser y estornudar) y evitar el contacto estrecho con cualquier persona que presente signos de afección respiratoria, como tos o estornudos.
- Personas con síntomas respiratorios usar mascarillas de manera adecuada.
- Al mismo tiempo, se recomienda la vacunación anual contra COVID-19, principalmente en los grupos de riesgo.

A los encargados de vigilancia epidemiológica y laboratorial,

- Mantener la calidad y oportunidad de las notificaciones.
- Reportar los conglomerados de casos y brotes de COVID-19, incluyendo el envío de muestras para la secuenciación genómica al laboratorio de referencia nacional.



Reportes elaborados por:

- Centro Nacional de Información Epidemiológica y Vigilancia de la Salud. DGVS. MSPBS
- Vigilancia de Hospitalizados - Dirección de Vigilancia y Respuesta a Emergencias en Salud Pública. DGVS.MSPBS
- Vigilancia de la Mortalidad (ViMo) –Dirección de Vigilancia y Respuesta a Emergencias en Salud Pública. DGVS.MSPBS

Compilación: Centro Nacional de Información Epidemiológica. DGVS. MSPBS

Dirección General de Vigilancia de la Salud(DGVS)-Ministerio de Salud Pública y Bienestar Social, Paraguay

Email: análisisdgvs@mspbs.gov.py

Disponible en: http://www.vigisalud.gov.py/page/#vista_boletines_covid19.html

Fuente de datos/Equipos técnicos

- Laboratorio Central de Salud Pública, Red Nacional de Laboratorios y laboratorios cooperantes.
- Unidades Epidemiológicas Regionales. MSPBS
- Vigilancia de Eventos de Notificación Obligatoria y Calidad del Dato. Centro Nacional de Información Epidemiológica y Vigilancia de la Salud. DGVS. MSPBS

❖ Resumen semanal, disponible en: <https://dgvs.mspbs.gov.py/reporte-covid-19/>