



GOBIERNO DEL
PARAGUAY

MINISTERIO DE
SALUD PÚBLICA Y
BIENESTAR SOCIAL



REPORTE N° 50

Situación Epidemiológica COVID-19 en Paraguay, SE 50/2025

Fecha de actualización 17/12/2025

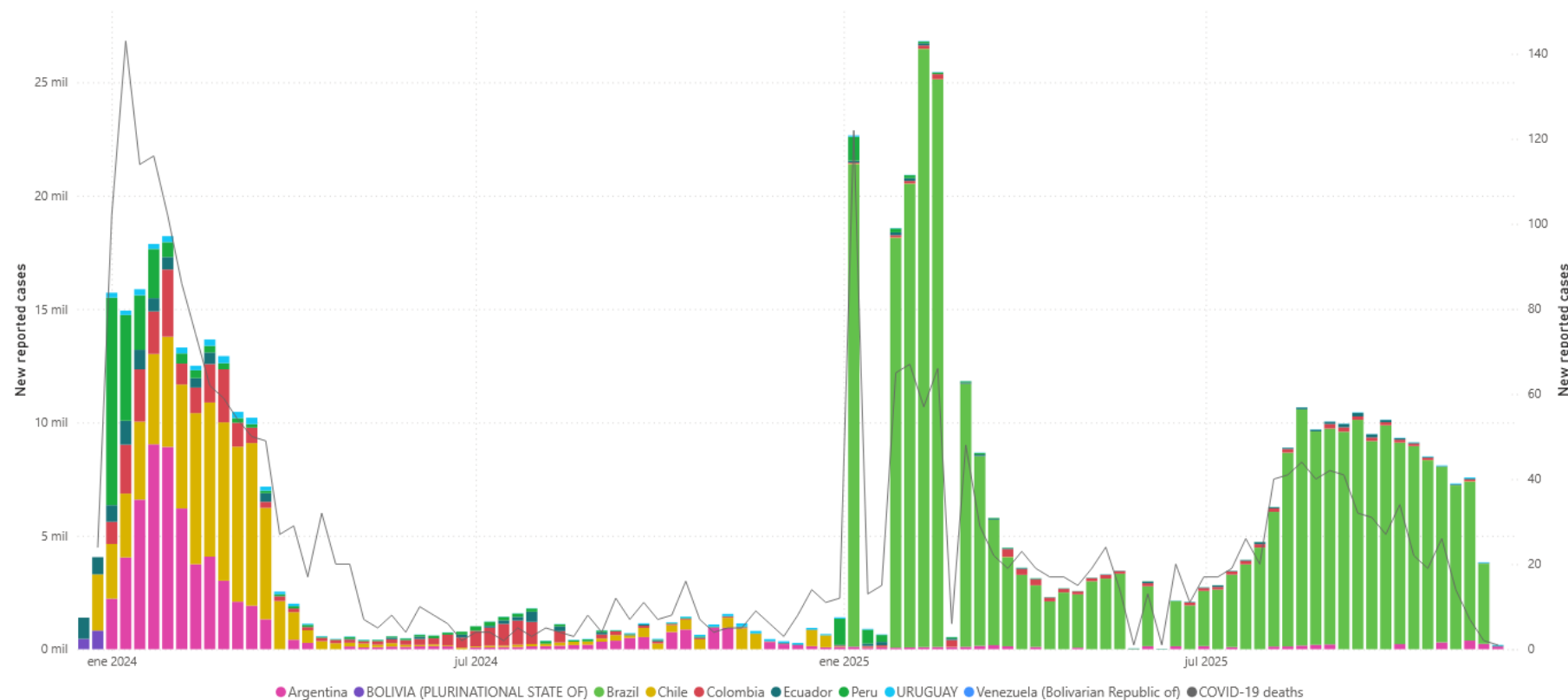
Situación de SARS-CoV-2 - Región de las Américas



MINISTERIO DE
SALUD PÚBLICA Y
BIENESTAR SOCIAL



SUBREGIÓN ANDINA, BRASIL Y CONO SUR



A nivel de las Américas, las últimas tres semanas notificaron casos de COVID-19 Brasil, Argentina, Uruguay, Colombia y Ecuador.

[SARS CoV2 Situation - Region of the Americas - PAHO/WHO | Pan American Health Organization](#)

RESUMEN CASOS CONFIRMADOS COVID-19 en Paraguay

Datos acumulados desde 2020 hasta la SE 50/2025 (13/12/2025)

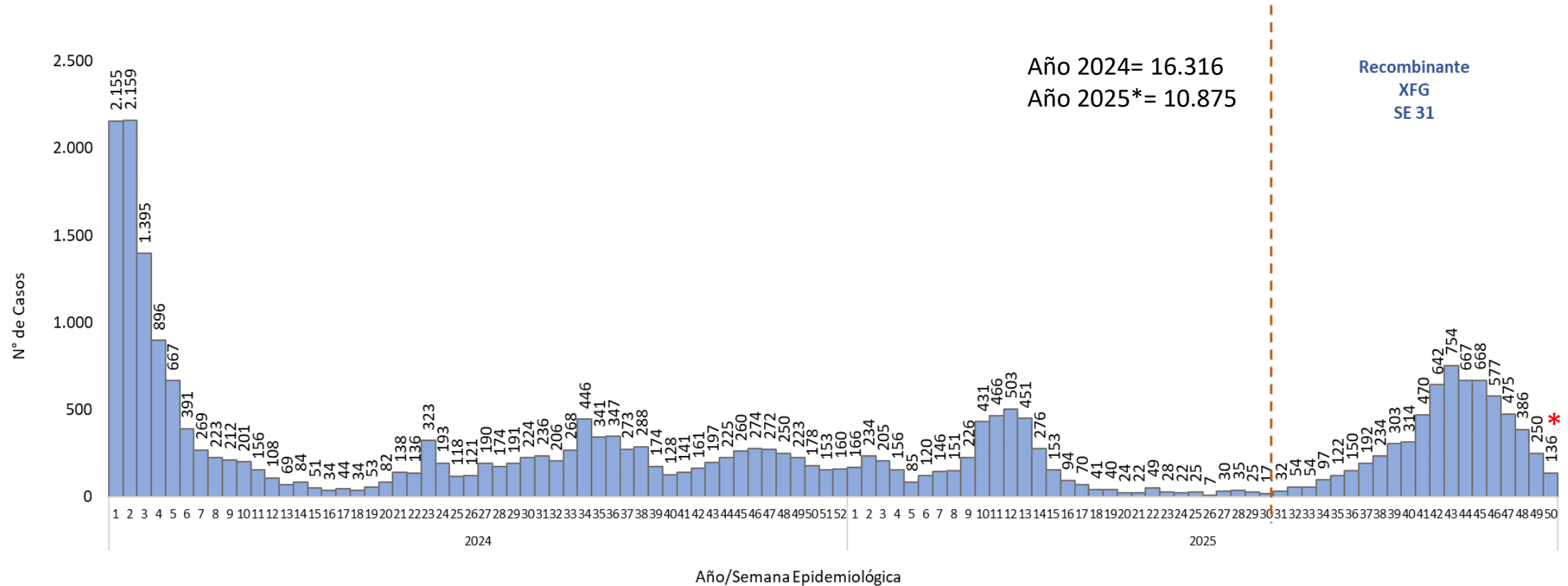
	Casos confirmados	Hospitalizados	Fallecidos
2020	108.030	8.936	2.499
2021	364.681	39.593	14.377
2022	330.454	12.489	2.896
2023	22.359	2.307	323
2024	16.316	1.473	123
2025*	10.875	1.267	53

*datos parciales SE 1/2025 a SE 50 del 2025.

Nota: Los datos son dinámicos, y pueden modificarse en semanas anteriores, debido a los procesos de actualizaciones y verificaciones

SITUACIÓN COVID-19 EN PARAGUAY

Datos acumulados desde la **SE 1** del 2024 hasta la **SE 50/2025** (13/12/2025)

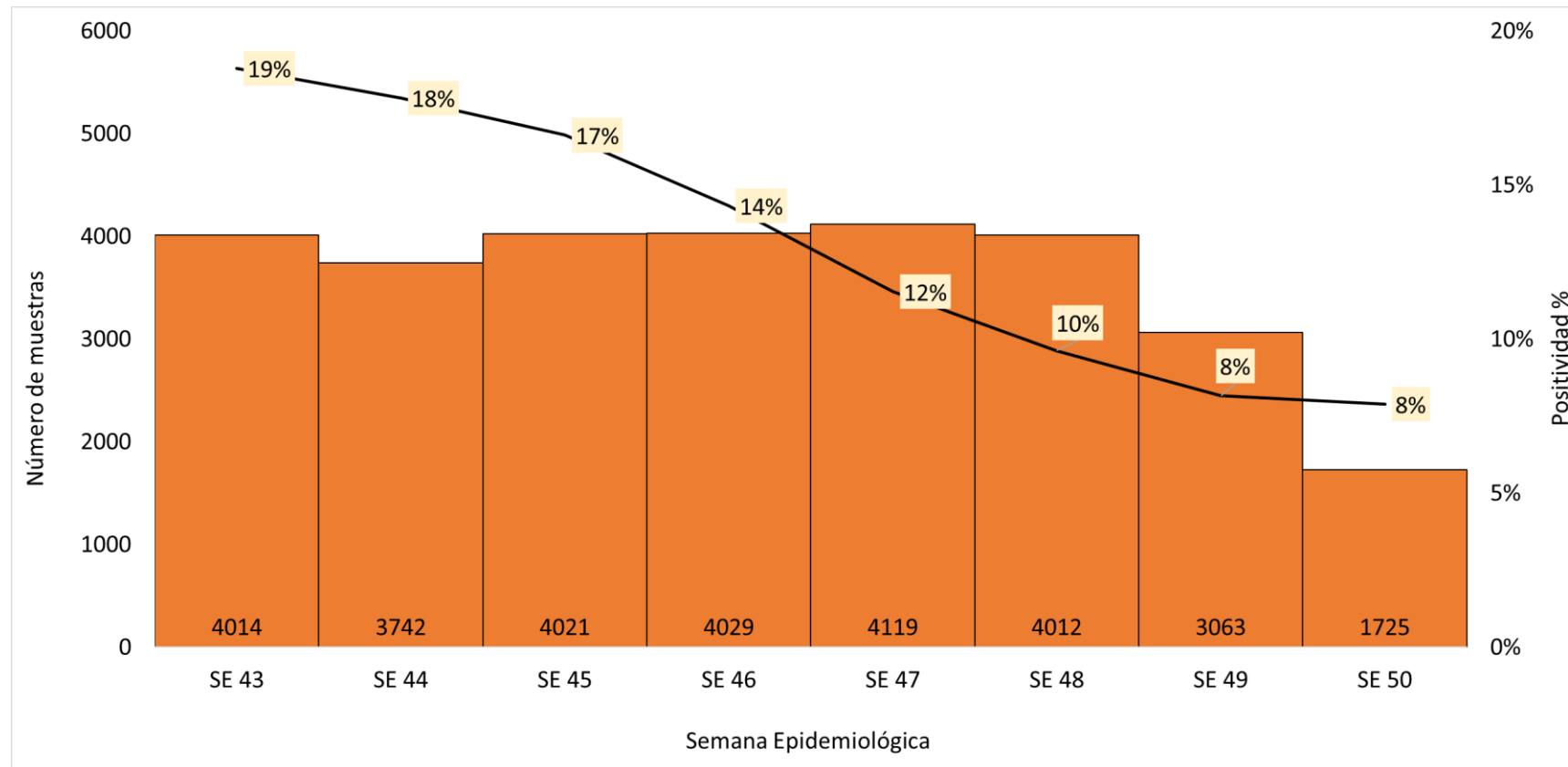


Semana 50*: con datos parciales

Nota: Los datos son dinámicos, y pueden modificarse en semanas anteriores, debido a los procesos de actualizaciones y verificaciones

Muestras procesadas para SARS COV-2 reportadas al sistema de vigilancia, Paraguay

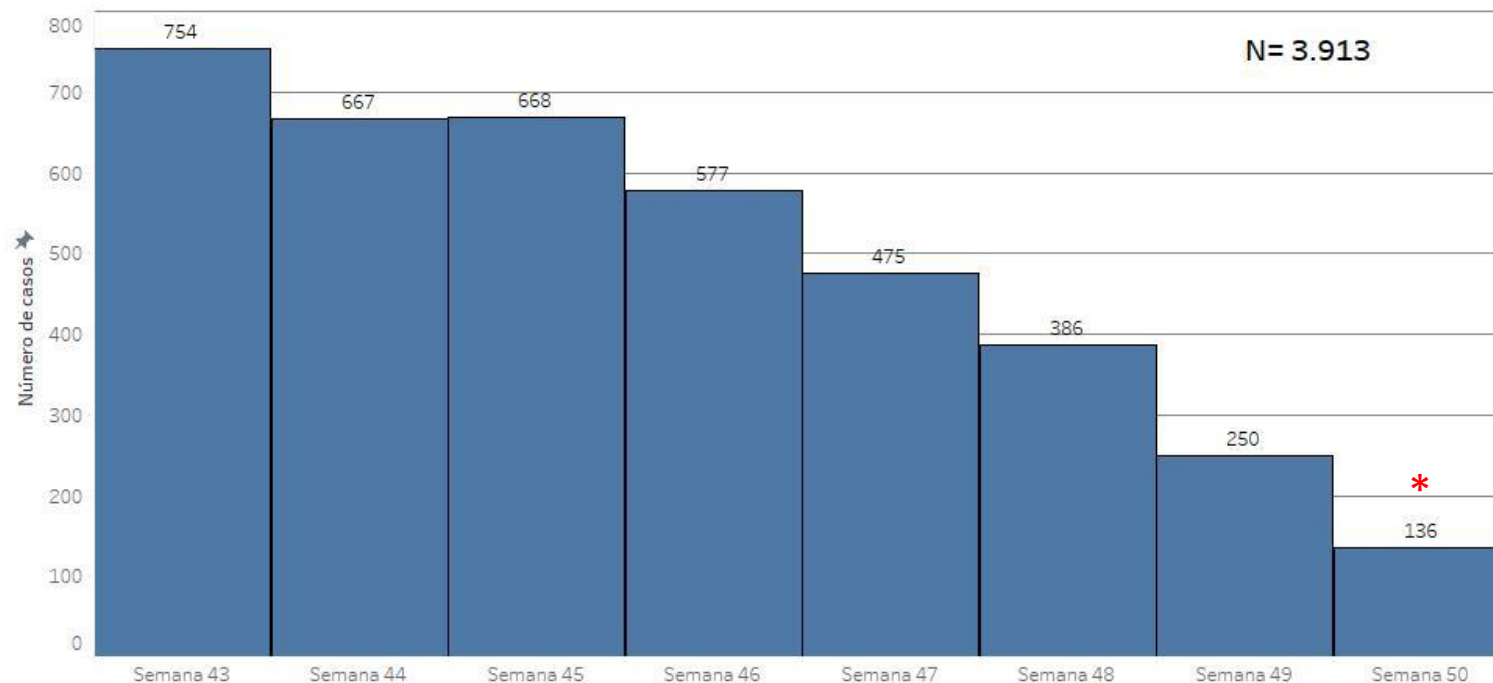
Datos acumulados desde la SE 43 a SE 50/2025 (13/12/2025)



En la SE 50/2025 (datos parciales), se procesaron 1.725 muestras para SARS CoV-2, con una tasa de positividad de **8%**.

SITUACIÓN COVID-19 EN PARAGUAY

Datos acumulados desde la **SE 43** a **SE 50/2025** (13/12/2025)



Tasa de incidencia promedio por semana, últimos 14 días

- **Casos COVID-19: 386**
- **T.I.A.: 2,52 casos/100 mil hab/sem.**
- **Hospitalizados: 0,26/100 mil hab**
- **Tasa de mortalidad: 0,00 /100 mil hab.**

Datos Parciales*

En comparación de la SE 50/2025 (n=136) con la SE 49/2025 (n=250) descenso del -46% en relación a la semana anterior.

Semana 50*: con datos parciales

Nota: Los datos son dinámicos, y pueden modificarse en semanas anteriores, debido a los procesos de actualizaciones y verificaciones

Casos COVID-19 en Paraguay, SE 43 a SE 50/2025

EJE METROPOLITANO



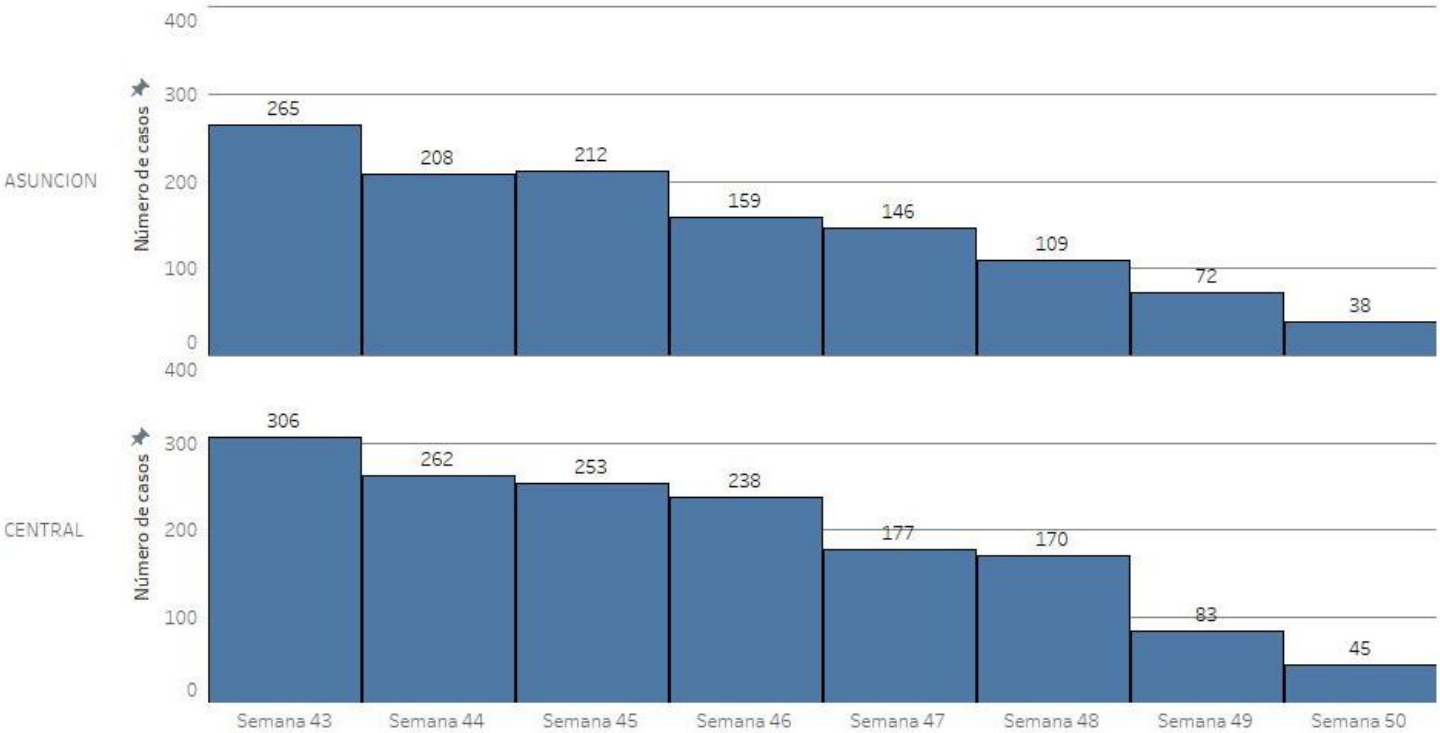
GOBIERNO DEL
PARAGUAY

MINISTERIO DE
SALUD PÚBLICA Y
BIENESTAR SOCIAL



Casos COVID-19, SE 50/2025 distribución por departamentos

EJE METROPOLITANO



DEPARTAMENTO	CASOS
CENTRAL	45
ASUNCION	38
CAAGUAZU	11
ITAPUA	7
GUAIRA	7
PARAGUARI	7
ÑEEMBUCU	5
CANINDEYU	3
AMAMBAY	3
CONCEPCION	2
ALTO PARAGUAY	2
PTE. HAYES	1
ALTO PARANA	1
BOQUERON	1
CORDILLERA	1
SAN PEDRO	1
MISIONES	1
CAAZAPA	1
TOTAL	136

En la última semana, en 18/18 departamentos se registraron casos.

Nota: Los datos son dinámicos, y pueden modificarse en semanas anteriores, debido a los procesos de actualizaciones y verificaciones
**SEMANA 50 datos parciales*

Casos COVID-19 en Paraguay, SE 43 - SE 50/2025

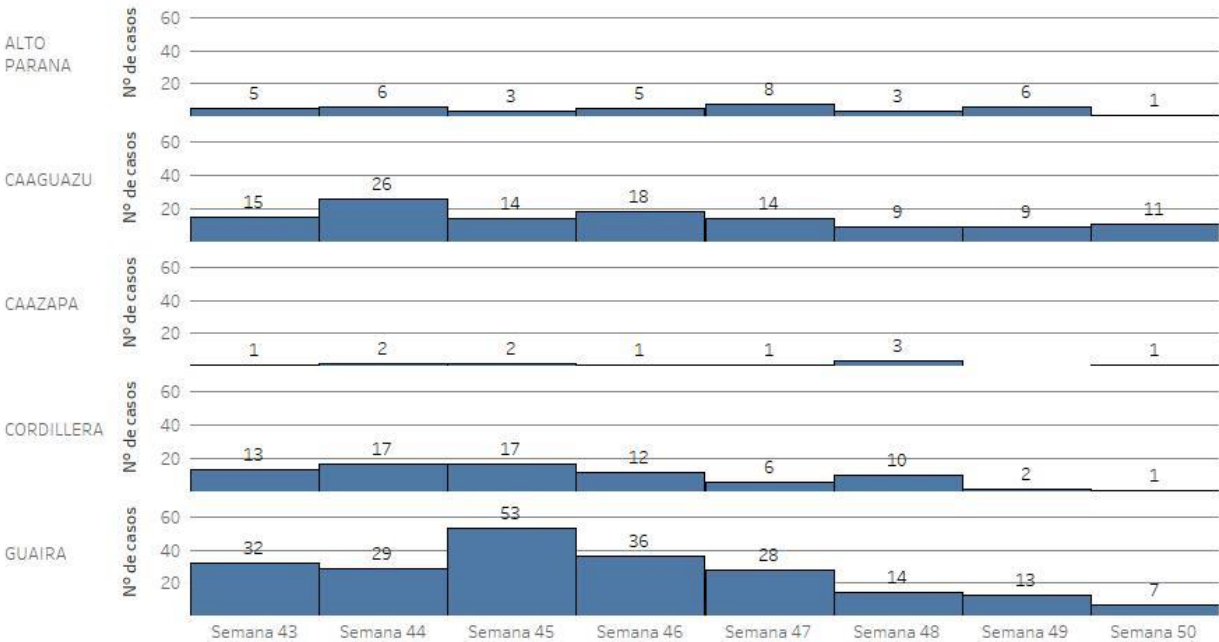


GOBIERNO DEL
PARAGUAY

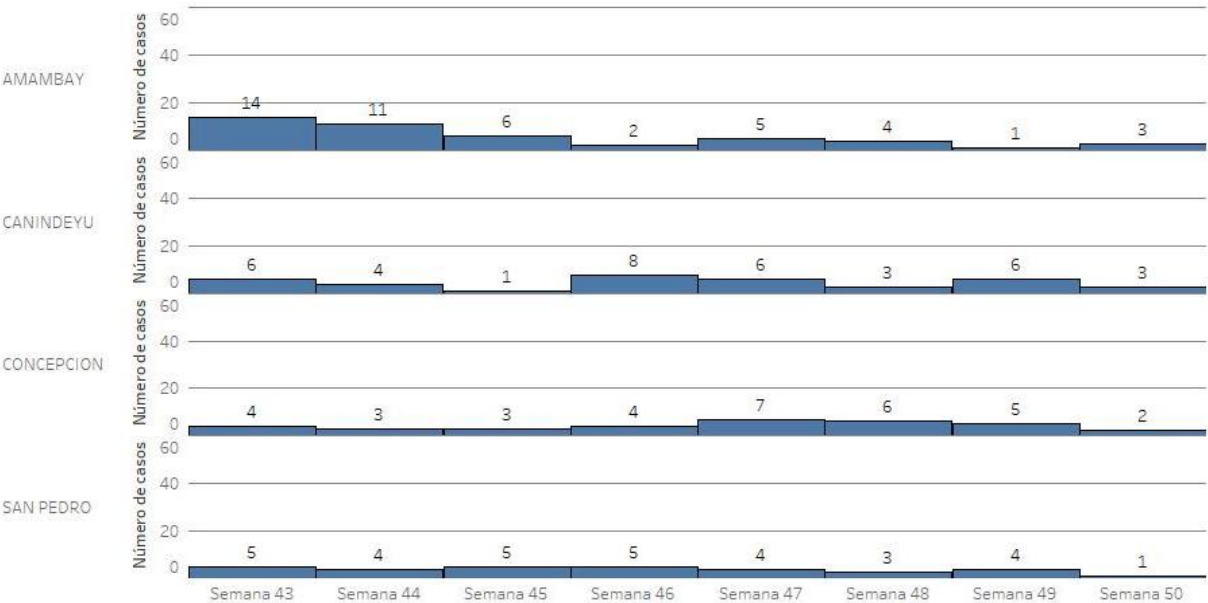
MINISTERIO DE
SALUD PÚBLICA Y
BIENESTAR SOCIAL



EJE CENTRO ESTE



EJE NORTE



Nota: Los datos son dinámicos, y pueden modificarse en semanas anteriores, debido a los procesos de actualizaciones y verificaciones
**SEMANA 50 datos parciales*

Casos COVID-19 en Paraguay, SE 43 - SE 50/2025

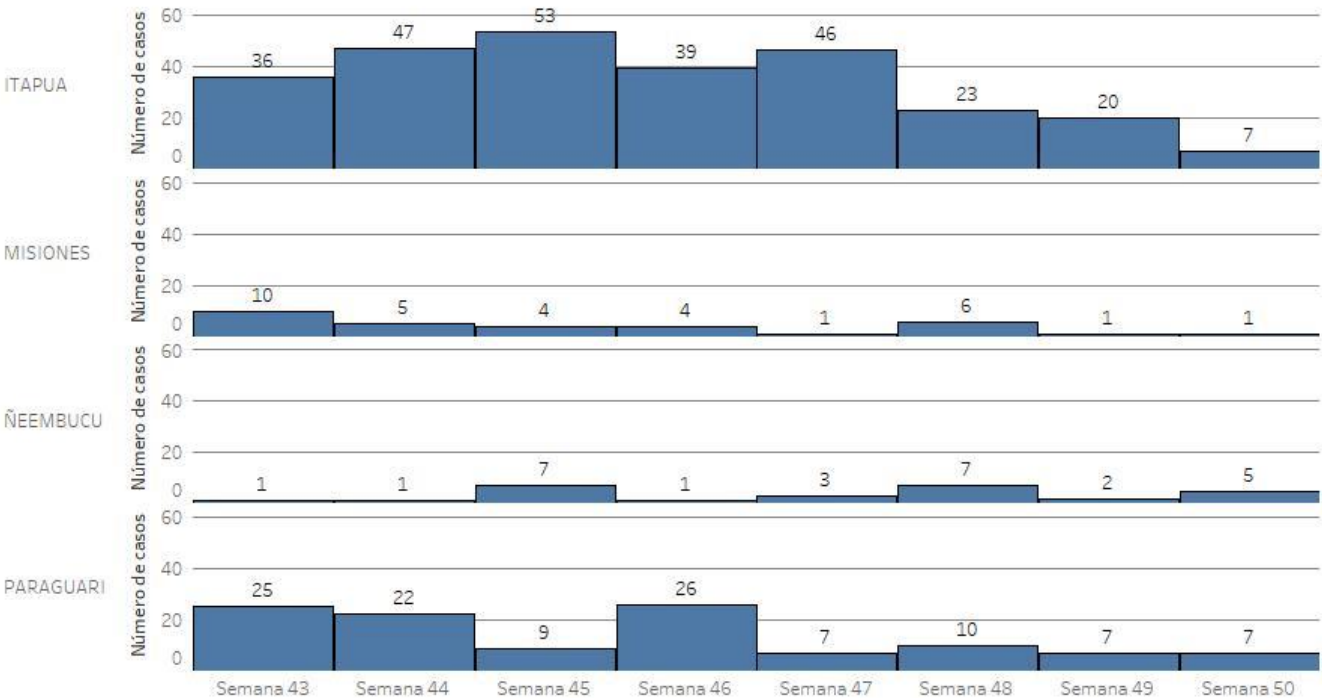


GOBIERNO DEL
PARAGUAY

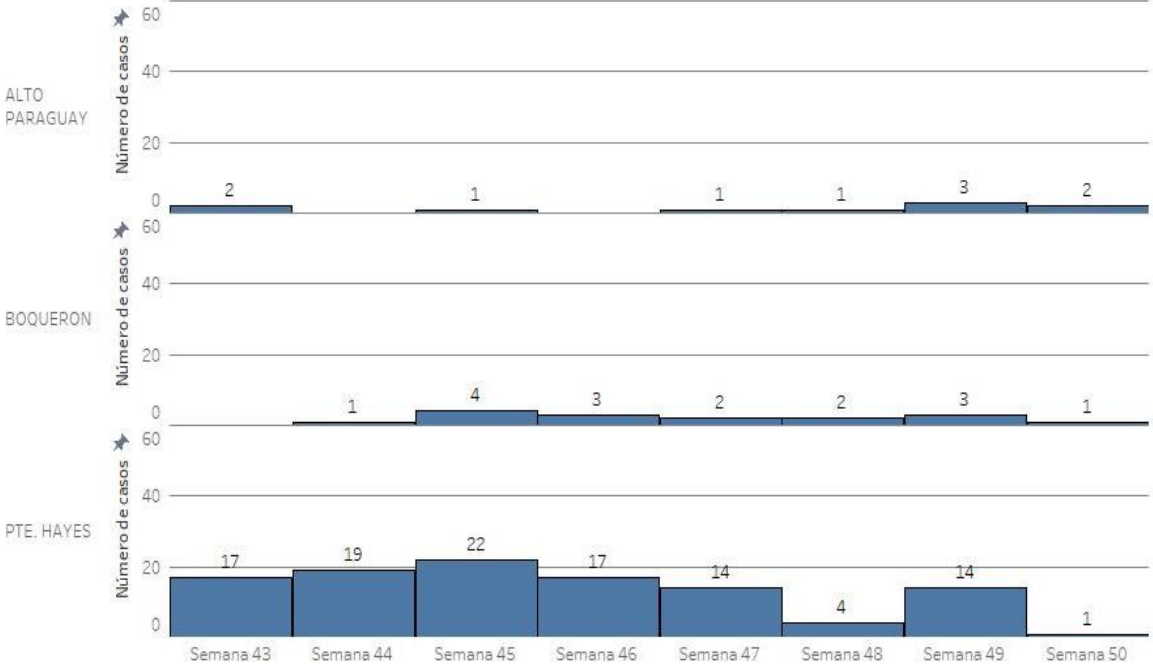
MINISTERIO DE
SALUD PÚBLICA Y
BIENESTAR SOCIAL



EJE SUR



EJE CHACO

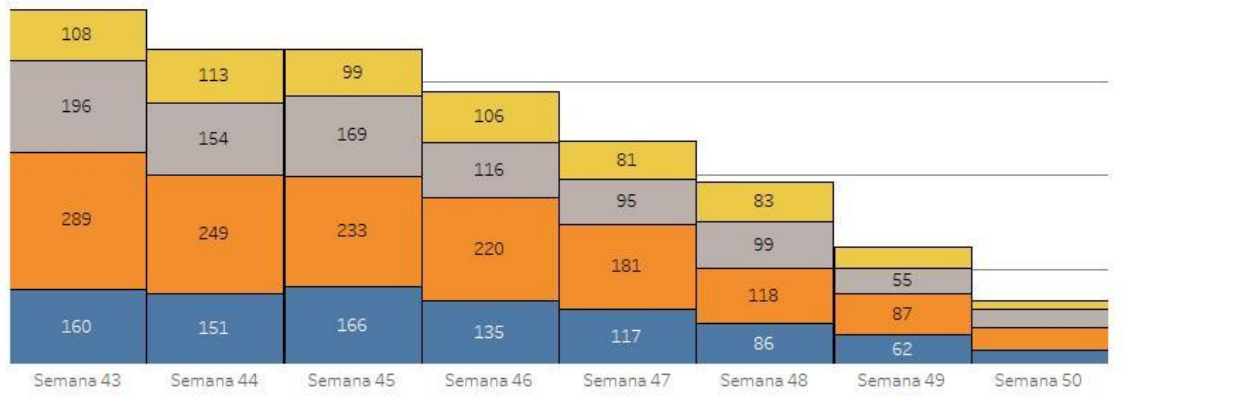


Nota: Los datos son dinámicos, y pueden modificarse en semanas anteriores, debido a los procesos de actualizaciones y verificaciones
**SEMANA 50 datos parciales*

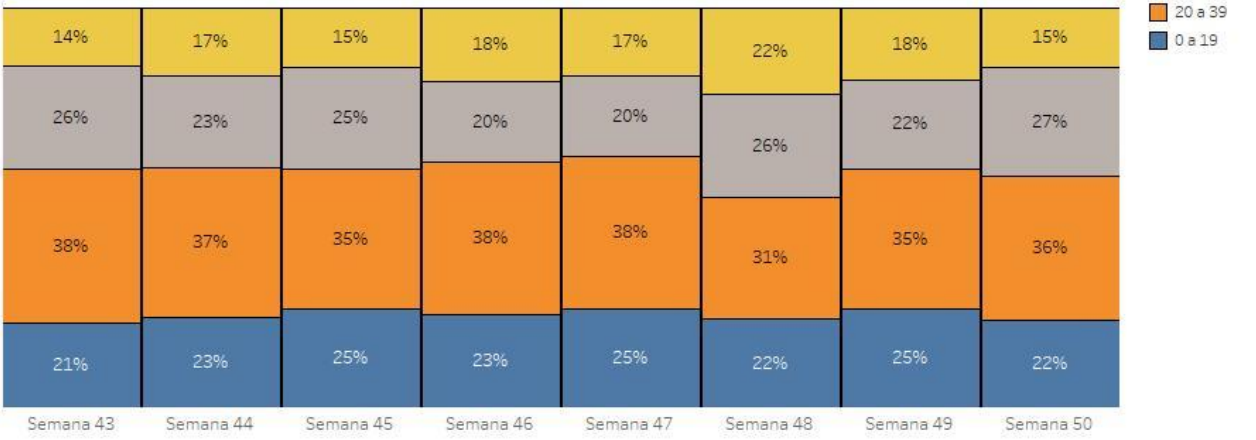
Casos COVID-19 según grupos de edad

Proporción de casos COVID-19 por grupos de edad, Paraguay, 8 últimas semanas (SE 43 a 50/2025)

Casos confirmados COVID-19 según grupo de edad SE 43 a SE 50/2025



Porcentaje de casos COVID-19 según grupo de edad SE 43 a SE 50/2025



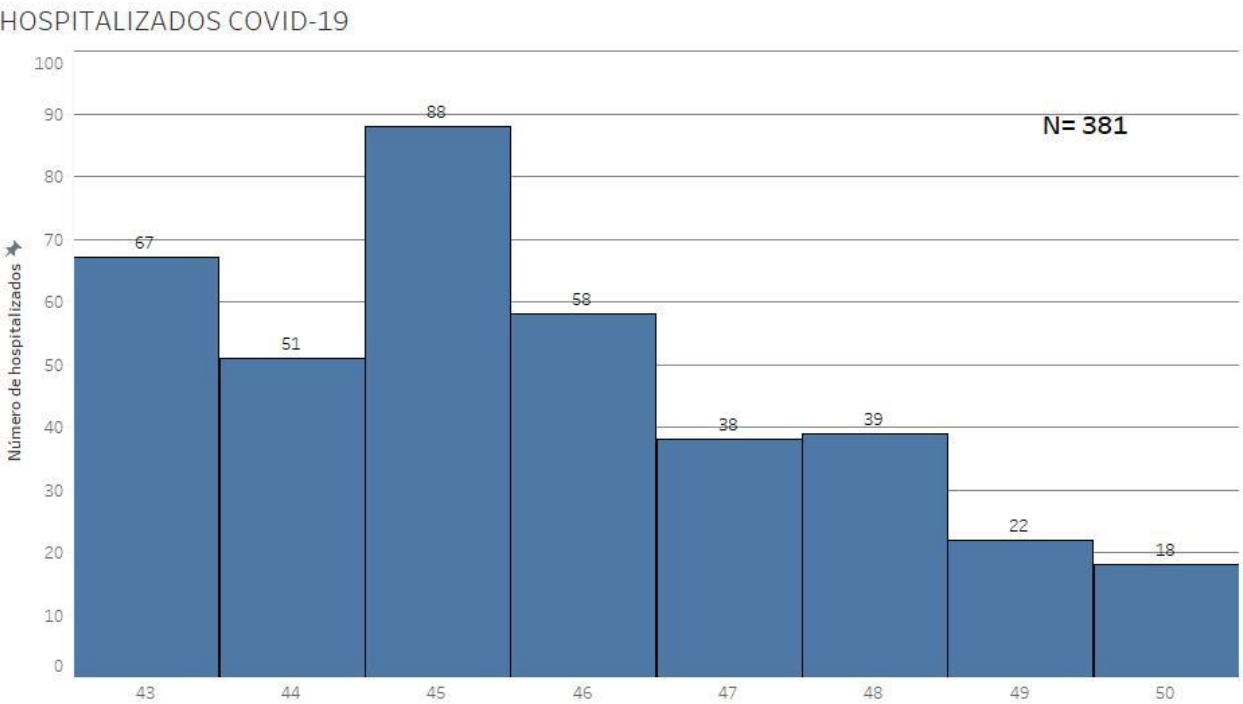
En la SE 50/2025, con predominio de los grupos 20 a 39 años (36%), seguido de 40 a 59 años (27%).

*Datos de la SE 50/2025 son parciales.

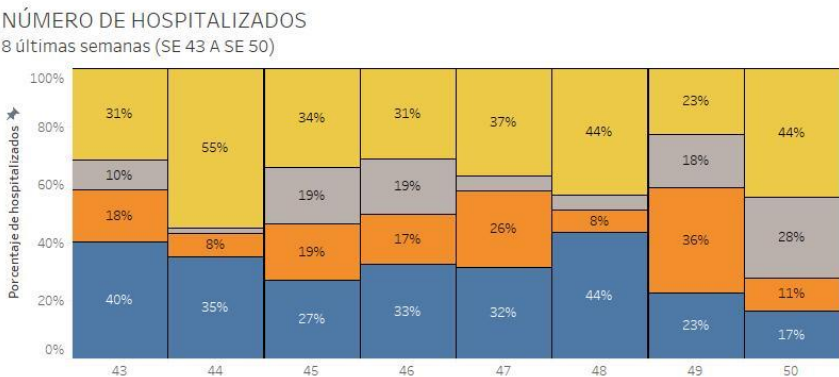
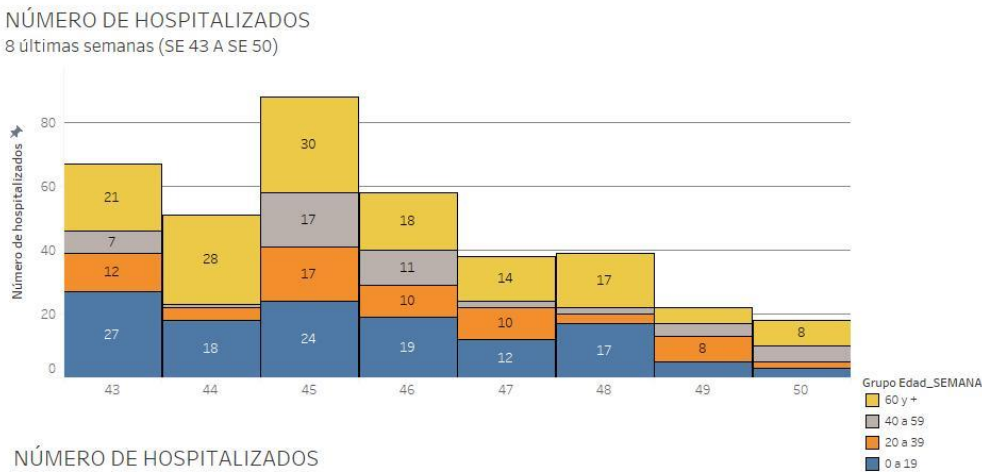
Hospitalizados Covid-19

Hospitalizados COVID-19, 8 últimas semanas(SE 43 a SE 50/2025)

Número de casos hospitalizados, según grupo de edad y sexo, 8 últimas semanas, SE 43 a SE 50/2025



**Hospitalizados acumulados
8 últimas semanas
SE 43 a SE 50/2025: 381**
SALA: 350 (92%)
UCI: 31 (8%)



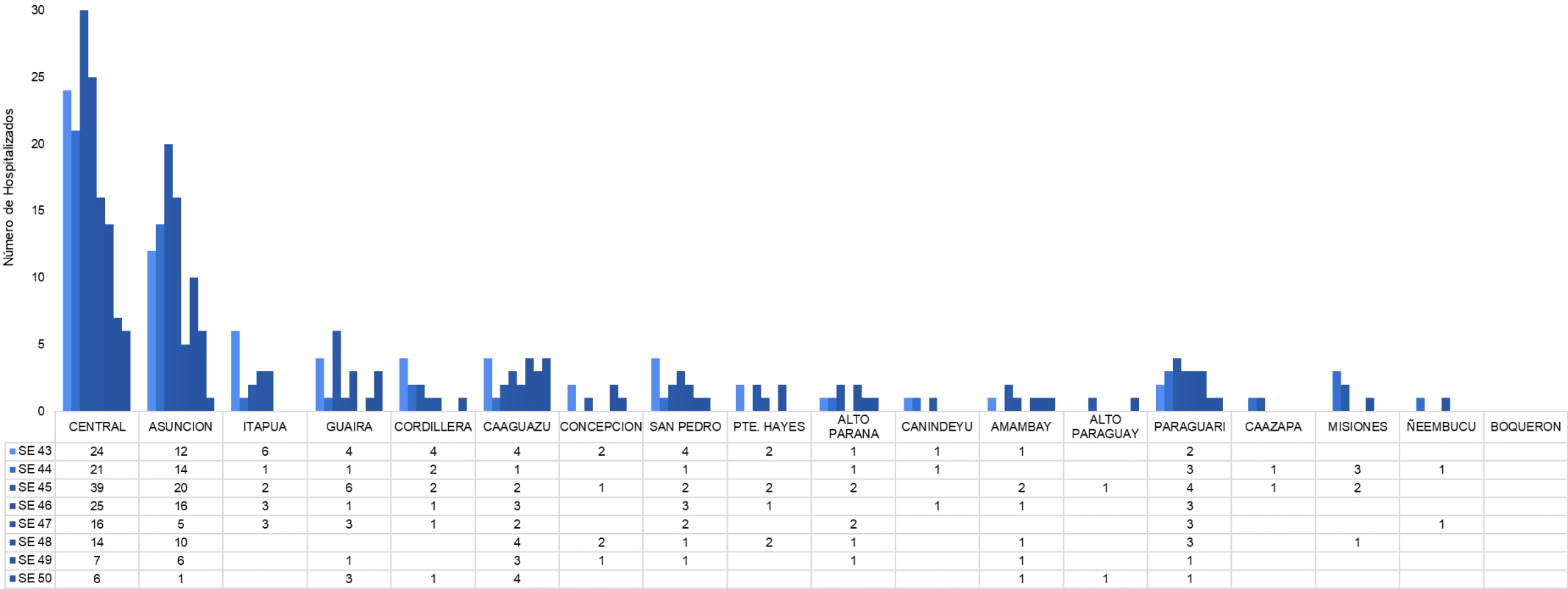
En la SE 50/2025 se registran 18 hospitalizados, con predominio de los grupos de 40 a 59 años, seguido del grupo de 60 años y más.

Número de casos hospitalizados, según grupo de edad, 8 últimas semanas, SE 43 a SE 50/2025



GOBIERNO DEL
PARAGUAY

MINISTERIO DE
SALUD PÚBLICA Y
BIENESTAR SOCIAL



En la última semana, en 8/18 departamentos se registraron casos hospitalizados, el mayor número de hospitalizaciones se concentra en el departamento Central y Caaguazú

Semana 50*: con datos parciales

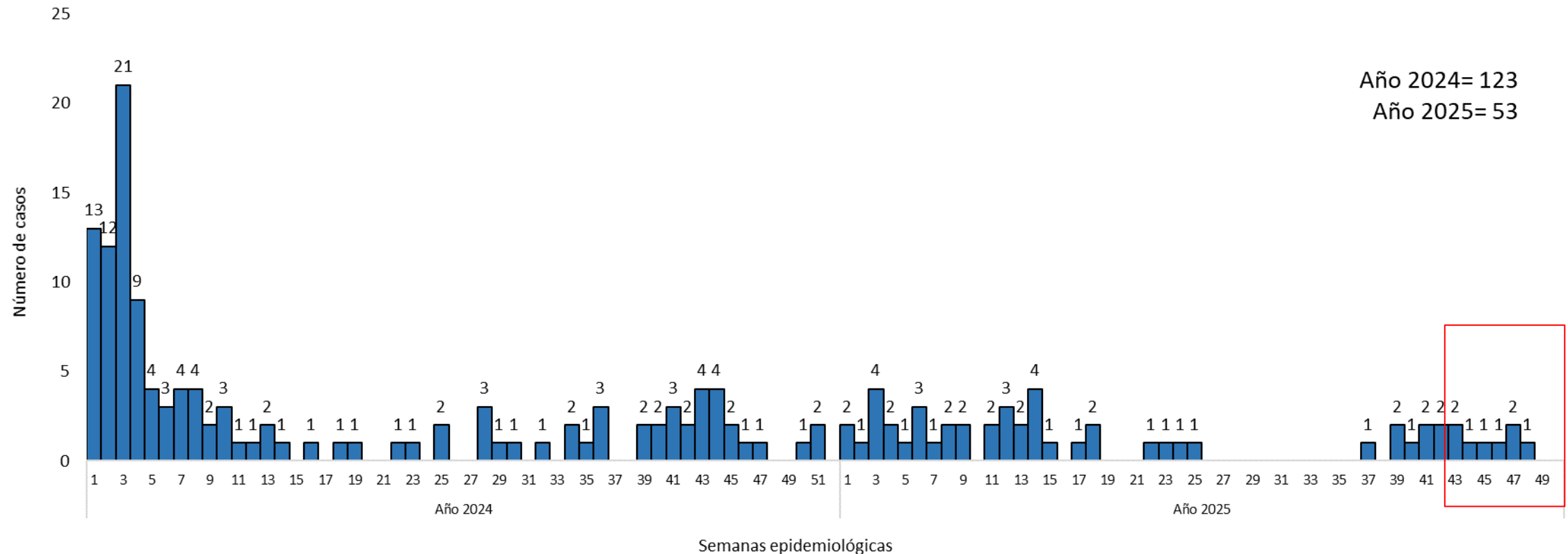
Nota: Los datos son dinámicos, y pueden modificarse en semanas anteriores, debido a los procesos de actualizaciones y verificaciones

Fuente: Base SARS CoV-2/Respiratorio v2, IT-DGVS, 17/12/2025 13:00HS

Defunciones por COVID-19

OBS: el total de muertes puede variar en la medida en que se dan los procesos de registro y codificación de las causas de muerte, lo que puede tomar varios días.
El análisis de los fallecidos se realiza por fecha de defunción, no por fecha de divulgación.

Fallecidos COVID-19, Paraguay, desde SE 1 del 2024 hasta la SE 50 del 2025



En lo que va del año 2025 (SE 1 a SE 50) se confirmaron un total de 53 fallecidos por COVID-19, se registran ocho fallecidos en las últimas ocho semanas (5 del grupo > 60 años, 2 del grupo 40 a 59 años, un pediátrico < 1 año).

*Datos de la SE 50 del 2025 son parciales.

Fallecidos confirmados por COVID-19, (SE 1/2025 a SE 50/2025) distribución por edad y sexo

GRUPO DE EDAD	FEMENINO	MASCULINO	Total general
0 a 4	1	2	3
5 a 9	0	0	0
10 a 14	0	0	0
15 a 19	0	0	0
20 a 24	0	0	0
25 a 29	0	0	0
30 a 34	0	2	2
35 a 39	0	2	2
40 a 44	1	1	2
45 a 49	1	2	3
50 a 54	2	0	2
55 a 59	2	1	3
60 a 64	0	5	5
65 a 69	3	4	7
70 a 74	3	0	3
75 a 79	3	1	4
80 y +	15	2	17
TOTAL	31	22	53

Fuente: Sistema Respiratorio DGVS

- Según procedencia los fallecidos : la mayoría pertenecen al departamento Central (36%), Caaguazú (13%), Asunción (11%) y Guairá (9%).
- Comorbilidades: Diabetes mellitus (9) HTA (6), Enfermedad pulmonar crónica (5), inmunosupresión(3), Enfermedad renal crónica (3), Obesidad (2), Lupus eritematoso sistémico (1), Desnutrición (1), CA (1), tumor benigno del tejido blando del peritoneo y del retroperitoneo (1).
- Sin datos de vacunación contra COVID-19.

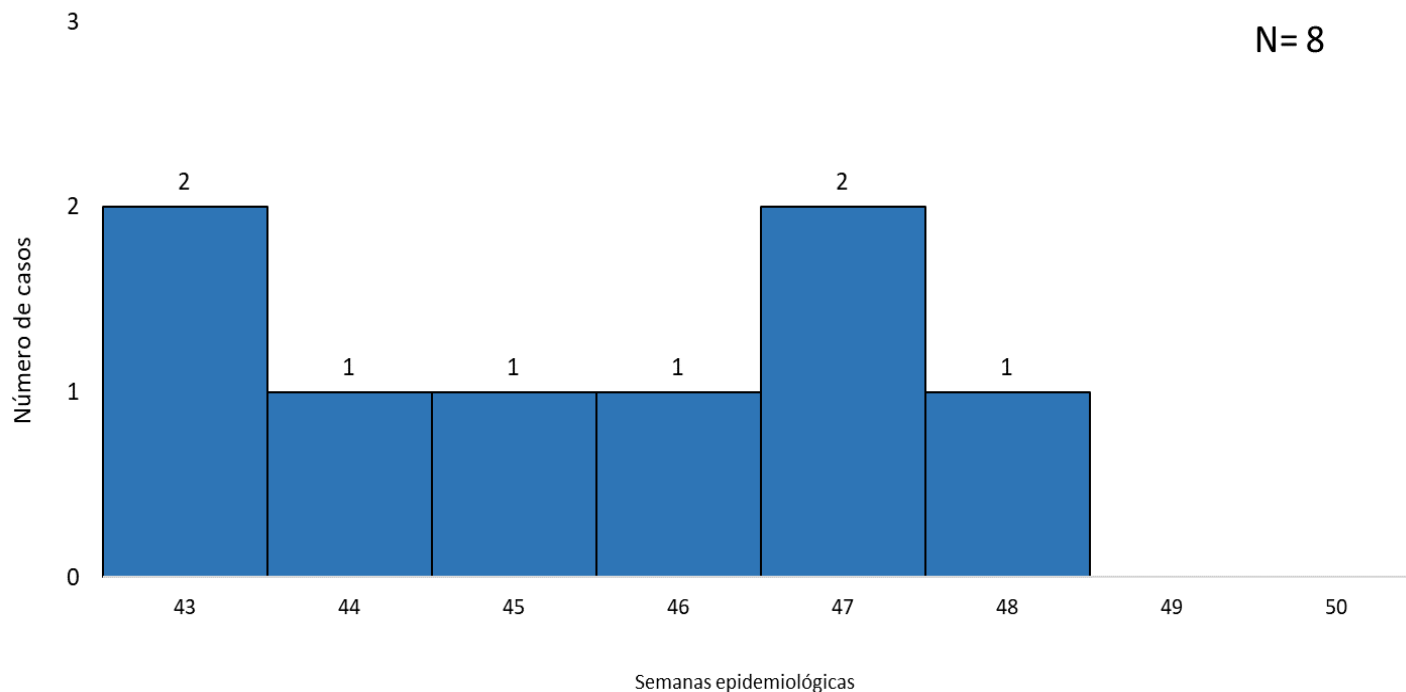
- El 58% de sexo femenino, 62% (36/53) son mayores de 60 años.

Fallecidos COVID-19, Paraguay, ocho ultimas semanas SE 43 del 2024 hasta la SE 50 del 2025



GOBIERNO DEL
PARAGUAY

MINISTERIO DE
SALUD PÚBLICA Y
BIENESTAR SOCIAL



Según procedencia los fallecidos en las últimas ocho semanas: departamento Central (6), Caaguazú (2)

- Comorbilidades: Diabetes (2), Enfermedad renal (2) y Enfermedad neurológica (1).
 - Todos hospitalizados, uno requirió ingreso a UCI.
 - Sin datos de vacunación contra COVID-19.
- El 63% de sexo femenino, 5 del grupo > 60 años, 2 del grupo 40 a 59 años, un pediátrico < 1 año).

*Datos de la SE 50 del 2025 son parciales.

Indicadores de resumen

Tasas de incidencia, mortalidad y letalidad por COVID-19 por departamentos, Paraguay, SE 1 a SE 50* del 2025

Departamento	Casos confirmados	Hospitalizados	Fallecidos	Tasa de incidencia*	Proporción de hospitalizados	Tasa de mortalidad*	Tasa de letalidad (%)
CONCEPCIÓN	138	20	2	51	14	0,7	1
SAN PEDRO	87	34	2	19	39	0,4	2,3
CORDILLERA	199	32	2	61	16	0,6	1,0
GUAIRÁ	589	72	4	248	12	1,7	0,7
CAAGUAZÚ	244	62	7	41	25	1,2	2,9
CAAZAPA	34	12	1	17	35	0,5	2,9
ITAPÚA	759	75	4	116	10	0,6	0,5
MISIONES	99	18	0	73	18	0,0	0,0
PARAGUARÍ	360	47	0	136	13	0,0	0,0
ALTO PARANÁ	161	43	0	18	27	0,0	0,0
CENTRAL	4.112	481	22	173	12	0,9	0,5
ÑEEMBUCÚ	82	9	1	89	11	1,1	1,2
AMAMBAY	156	43	1	86	28	0,5	0,6
CANINDEYÚ	134	20	1	53	15	0,4	0,7
PTE HAYES	185	14	0	135	8	0,0	0,0
BOQUERÓN	35	3	0	49	9	0,0	0,0
ALTO PARAGUAY	16	5	0	81	31	0,0	0,0
ASUNCIÓN	3.485	277	6	668	8	1,2	0,2
TOTAL	10.875	1.267	53	142	12	0,7	0,5

* por 100.000 habitantes

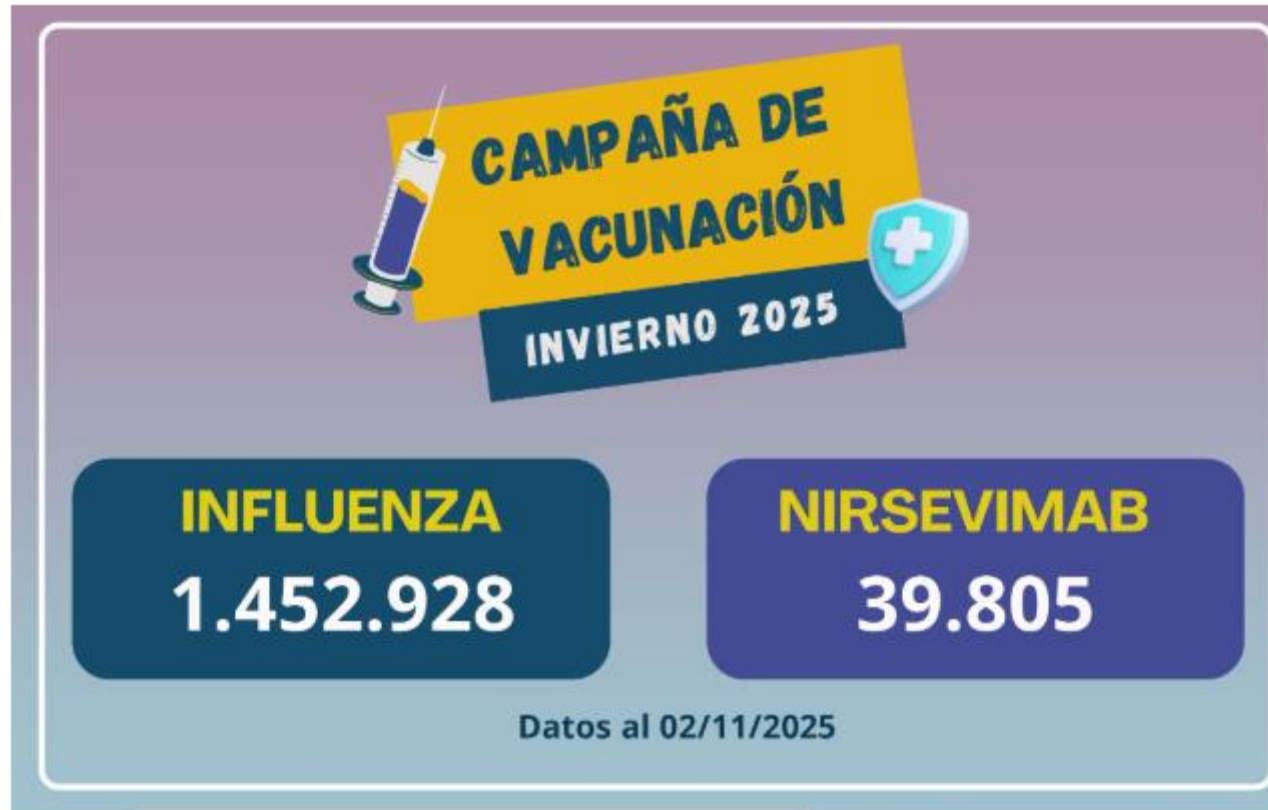
Se incluye datos acumulados del COVID-19, y la población estimada para el 2024 (INE).

Tasas de incidencia, mortalidad y letalidad por COVID-19 por grupos de edad, Paraguay, SE 1 a SE 50* del 2025

GRUPO DE EDAD	Casos confirmados	Hospitalizados	Fallecidos	Tasa de incidencia*	Proporción de hospitalizados	Tasa de mortalidad*	Tasa de letalidad (%)
0 a 4	881	198	3	124	22	0,4	0,3
5 a 9	658	116	0	93	18	0,0	0,0
10 a 14	435	55	0	62	13	0,0	0,0
15 a 19	453	41	0	66	9	0,0	0,0
20 a 24	703	48	0	106	7	0,0	0,0
25 a 29	1.071	74	0	166	7	0,0	0,0
30 a 34	1.082	58	2	177	5	0,3	0,2
35 a 39	955	46	2	168	5	0,4	0,2
40 a 44	845	39	2	173	5	0,4	0,2
45 a 49	685	43	3	172	6	0,8	0,4
50 a 54	587	39	2	167	7	0,6	0,3
55 a 59	531	50	3	174	9	1,0	0,6
60 a 64	478	65	5	187	14	2,0	1,0
65 a 69	466	91	7	223	20	3,4	1,5
70 a 74	340	75	3	222	22	2,0	0,9
75 a 79	248	58	4	253	23	4,1	1,6
80 y +	457	171	17	410	37	15,2	3,7
TOTAL	10.875	1.267	53	142	12	0,7	0,5

* por 100.000 habitantes

Se incluye datos acumulados,
y la población estimada para
el 2024 (INE).



Más información disponible en: <https://pai.mspbs.gov.py/>

Centros disponibles de vacunación, disponible en: <https://pai.mspbs.gov.py/centro-de-vacunacion/>



RESUMEN COVID-19, SE 50| 2025

Datos parciales

Desde la SE 1 a la SE 50 del 2025, se registran 10.875 casos confirmados de COVID-19, de los cuales 1.267 fueron hospitalizados y 53 fallecidos.

CASOS CONFIRMADOS - Con datos parciales de la última semana (SE 50), se registran 136 casos confirmados en 18 Regiones Sanitarias.

HOSPITALIZADOS- En la SE 50, se registran 18 hospitalizados (18 SALA, 0 UCI)

FALLECIDOS – Sin fallecidos para la semana

Vigilancia genómica (Reporte 20/10/2025, LCSP)

A partir de julio del 2025 se detectó la presencia del recombinante XFG en las muestras analizadas en el laboratorio de la X Región Sanitaria; y en agosto se detecta dicha variante en muestras provenientes de otras regiones sanitarias.

Fuente: Reporte vigilancia genómica-LCSP (20/10/2025, LCSP).

Recomendaciones

Para la población en general,

- Las recomendaciones habituales para no propagar la infección son la buena higiene de manos y respiratoria (cubrirse la boca y la nariz al toser y estornudar) y evitar el contacto estrecho con cualquier persona que presente signos de afección respiratoria, como tos o estornudos.
- Personas con síntomas respiratorios usar mascarillas de manera adecuada.
- Al mismo tiempo, se recomienda la vacunación anual contra COVID-19, principalmente en los grupos de riesgo.

A los encargados de vigilancia epidemiológica y laboratorial,

- Mantener la calidad y oportunidad de las notificaciones.
- Reportar los conglomerados de casos y brotes de COVID-19, incluyendo el envío de muestras para la secuenciación genómica al laboratorio de referencia nacional.



Reportes elaborados por:

- Centro Nacional de Información Epidemiológica y Vigilancia de la Salud. DGVS. MSPBS
- Vigilancia de Hospitalizados - Dirección de Vigilancia y Respuesta a Emergencias en Salud Pública. DGVS.MSPBS
- Vigilancia de la Mortalidad (ViMo) –Dirección de Vigilancia y Respuesta a Emergencias en Salud Pública. DGVS.MSPBS

Compilación: Centro Nacional de Información Epidemiológica. DGVS. MSPBS

Dirección General de Vigilancia de la Salud(DGVS)-Ministerio de Salud Pública y Bienestar Social, Paraguay

Email: análisisdgvs@mspbs.gov.py

Disponible en: http://www.vigisalud.gov.py/page/#vista_boletines_covid19.html

Fuente de datos/Equipos técnicos

- Laboratorio Central de Salud Pública, Red Nacional de Laboratorios y laboratorios cooperantes.
- Unidades Epidemiológicas Regionales. MSPBS
- Vigilancia de Eventos de Notificación Obligatoria y Calidad del Dato. Centro Nacional de Información Epidemiológica y Vigilancia de la Salud. DGVS. MSPBS

❖Resumen semanal, disponible en: <https://dgvs.mspbs.gov.py/reporte-covid-19/>