



GOBIERNO DEL
PARAGUAY

MINISTERIO DE
SALUD PÚBLICA Y
BIENESTAR SOCIAL



REPORTE N° 51

Situación Epidemiológica COVID-19 en Paraguay, SE 51/2025

Fecha de actualización 29/12/2025

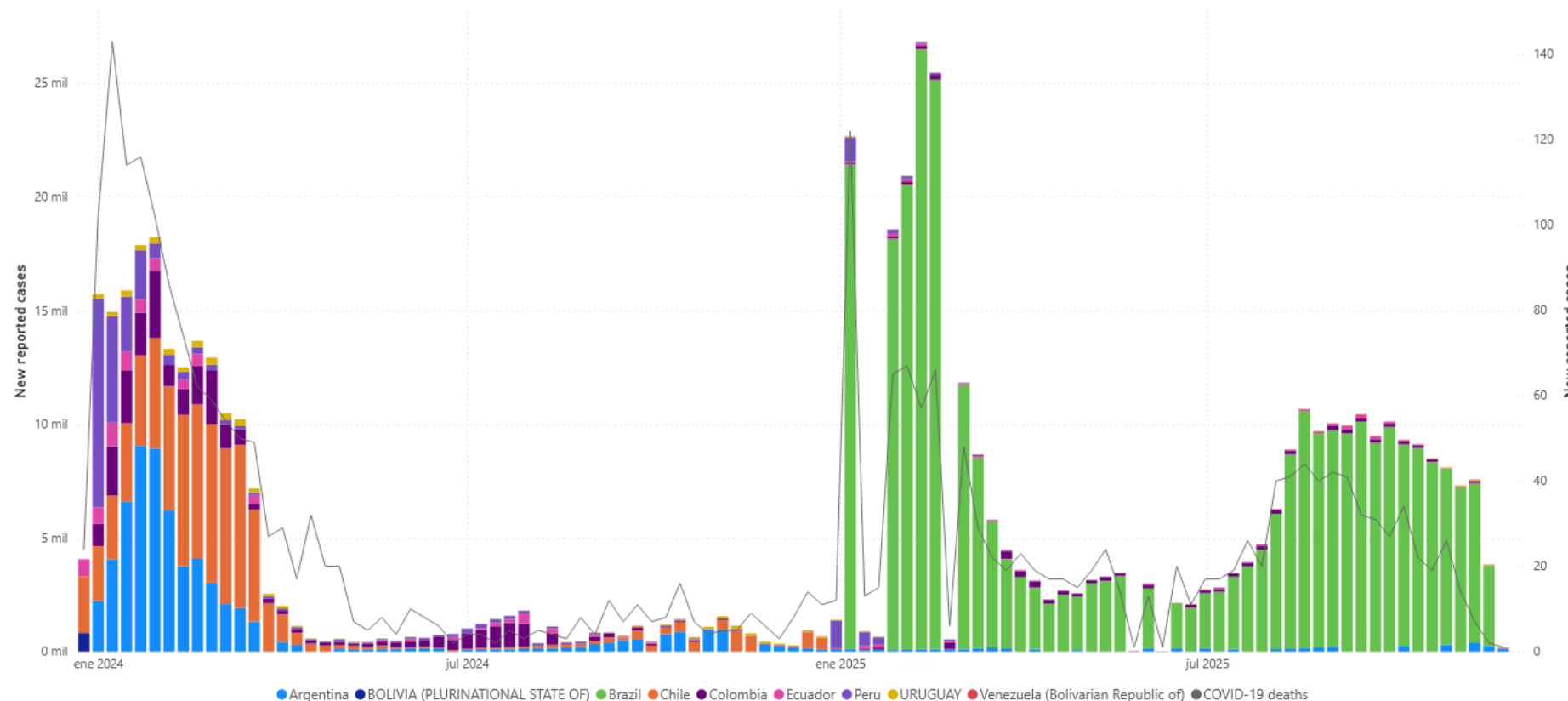
Situación de SARS-CoV-2 - Región de las Américas



MINISTERIO DE
SALUD PÚBLICA Y
BIENESTAR SOCIAL



SUBREGIÓN ANDINA, BRASIL Y CONO SUR



A nivel de las Américas, las últimas tres semanas notificaron casos de COVID-19 Brasil, Argentina, Uruguay, Colombia y Ecuador.

[SARS CoV2 Situation - Region of the Americas - PAHO/WHO | Pan American Health Organization](#)

RESUMEN CASOS CONFIRMADOS COVID-19 en Paraguay

Datos acumulados desde 2020 hasta la SE 51/2025 (20/12/2025)

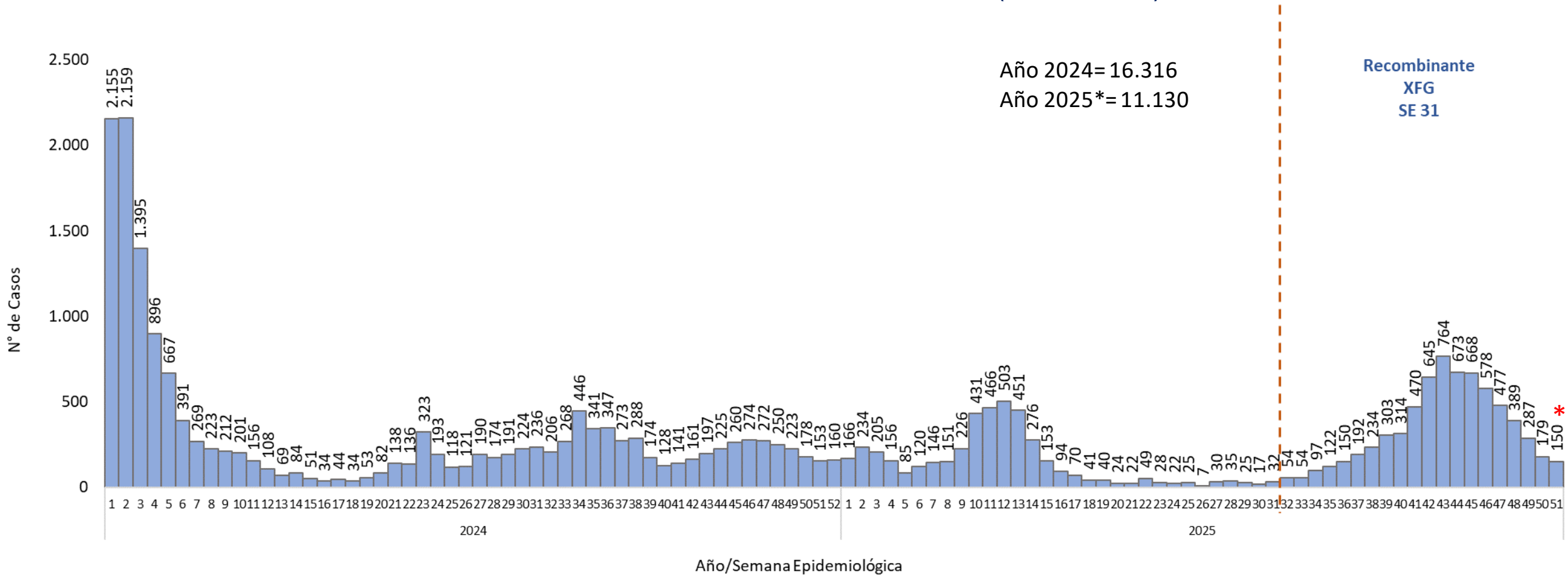
	Casos confirmados	Hospitalizados	Fallecidos
2020	108.030	8.936	2.499
2021	364.681	39.593	14.377
2022	330.454	12.489	2.896
2023	22.359	2.307	323
2024	16.316	1.473	123
2025*	11.130	1.293	58

*datos parciales SE 1/2025 a SE 51 del 2025.

Nota: Los datos son dinámicos, y pueden modificarse en semanas anteriores, debido a los procesos de actualizaciones y verificaciones

SITUACIÓN COVID-19 EN PARAGUAY

Datos acumulados desde la **SE 1** del 2024 hasta la **SE 51/2025** (20/12/2025)

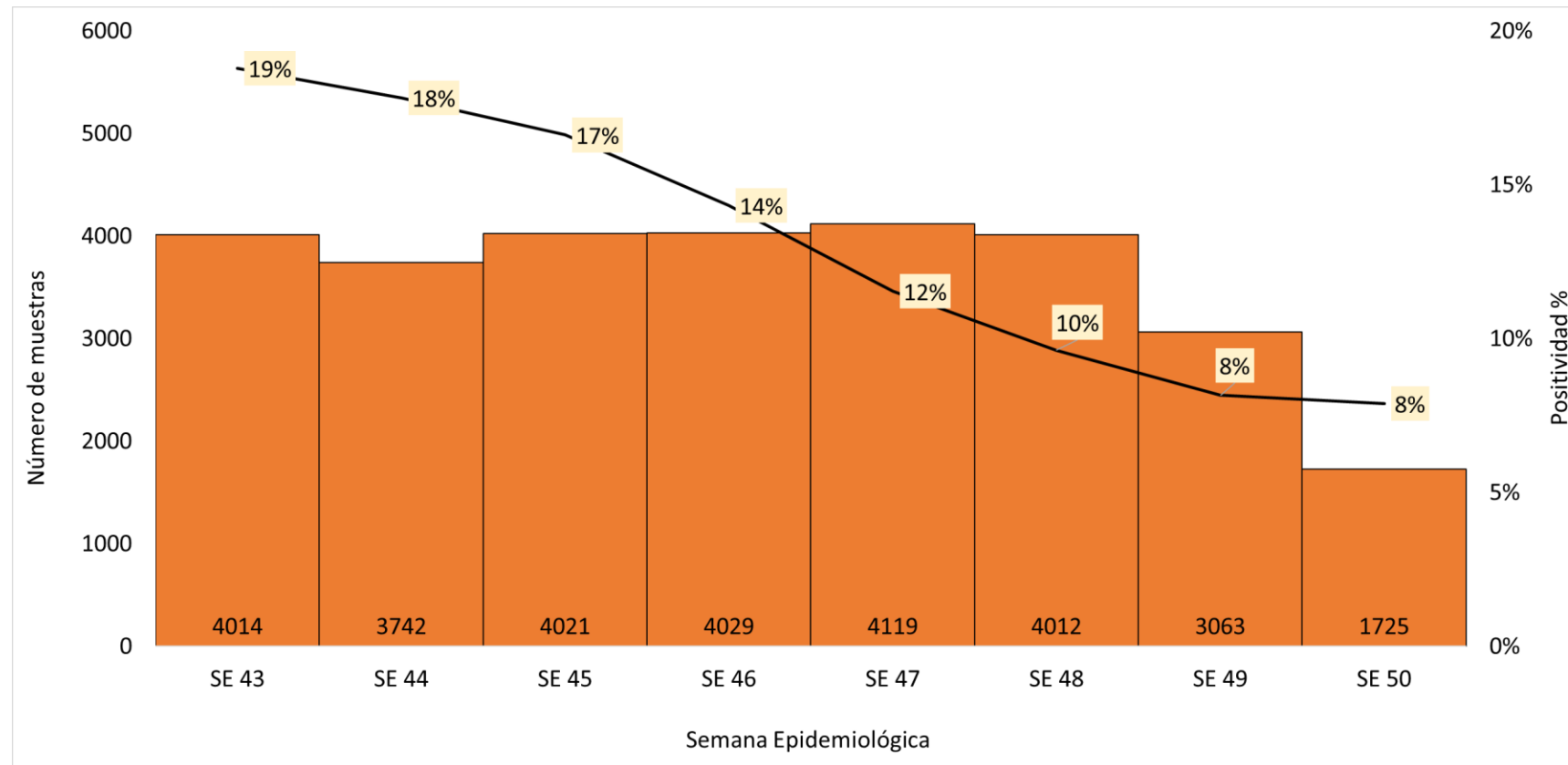


Semana 51*: con datos parciales

Nota: Los datos son dinámicos, y pueden modificarse en semanas anteriores, debido a los procesos de actualizaciones y verificaciones

Muestras procesadas para SARS COV-2 reportadas al sistema de vigilancia, Paraguay

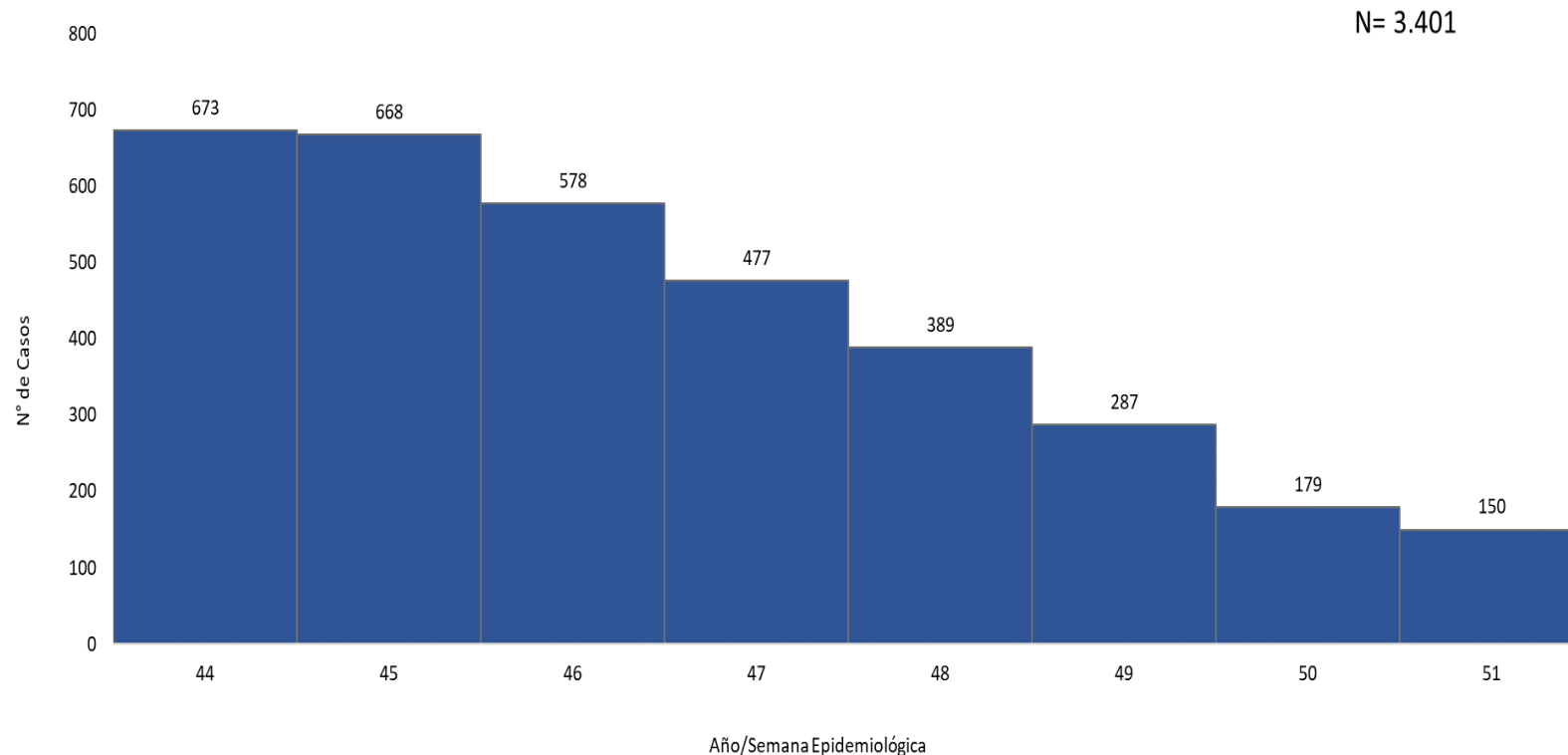
Datos acumulados desde la SE 44 a SE 51/2025 (20/12/2025)



En la SE 51/2025 (datos parciales), se procesaron 1.725 muestras para SARS CoV-2, con una tasa de positividad de **8%** .

SITUACIÓN COVID-19 EN PARAGUAY

Datos acumulados desde la **SE 44** a **SE 51/2025** (20/12/2025)



Tasa de incidencia promedio por semana, últimos 14 días

- **Casos COVID-19: 329**
- **T.I.A.: 2,15 casos/100 mil hab/sem.**
- **Hospitalizados: 0,24/100 mil hab**
- **Tasa de mortalidad: 0,00 /100 mil hab.**

Datos Parciales*

En comparación de la SE 51/2025 (n=150) con la SE 50/2025 (n=179)

Semana 51*: con datos parciales

Nota: Los datos son dinámicos, y pueden modificarse en semanas anteriores, debido a los procesos de actualizaciones y verificaciones

Casos COVID-19 en Paraguay, SE 44 a SE 51/2025

EJE METROPOLITANO



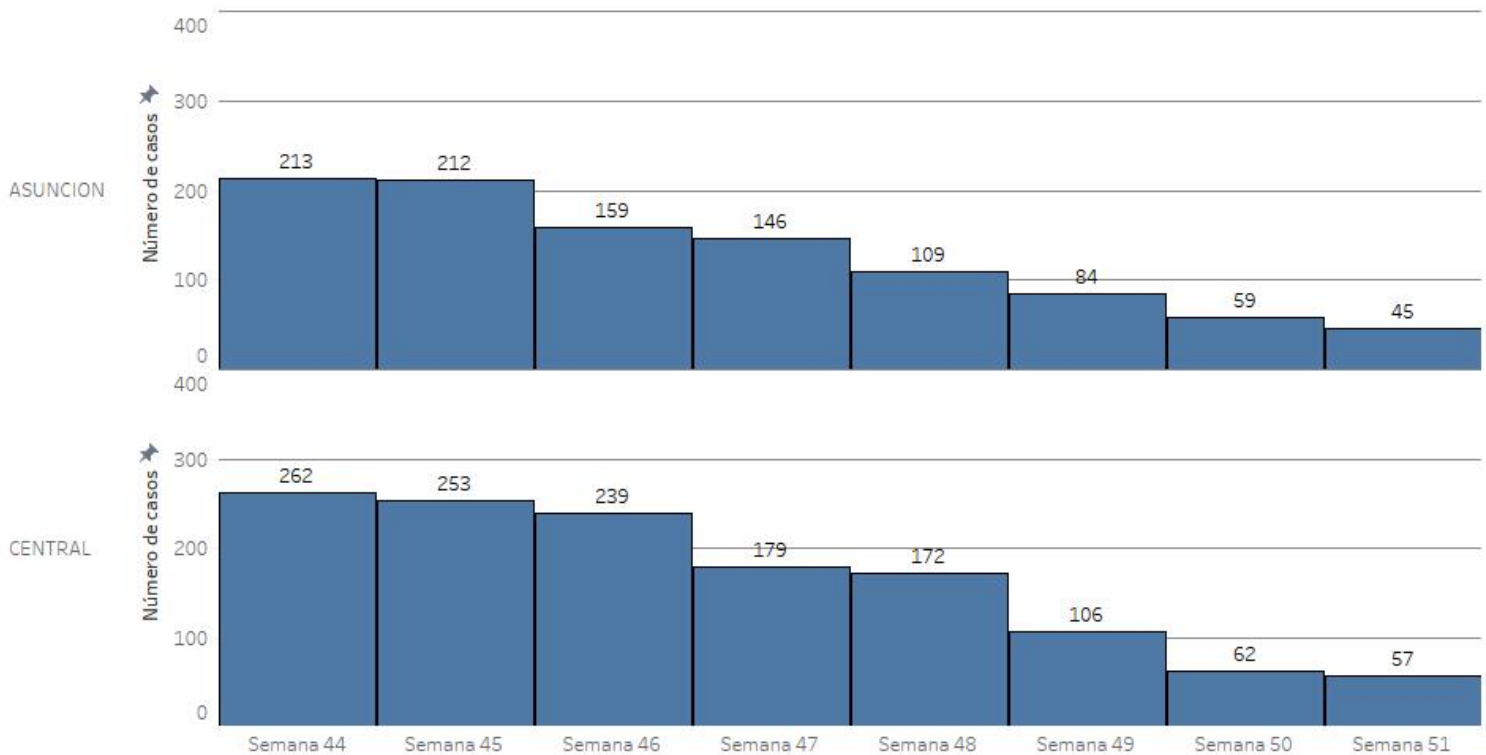
GOBIERNO DEL
PARAGUAY

MINISTERIO DE
SALUD PÚBLICA Y
BIENESTAR SOCIAL



Casos COVID-19, SE 51/2025 distribución por departamentos

EJE METROPOLITANO



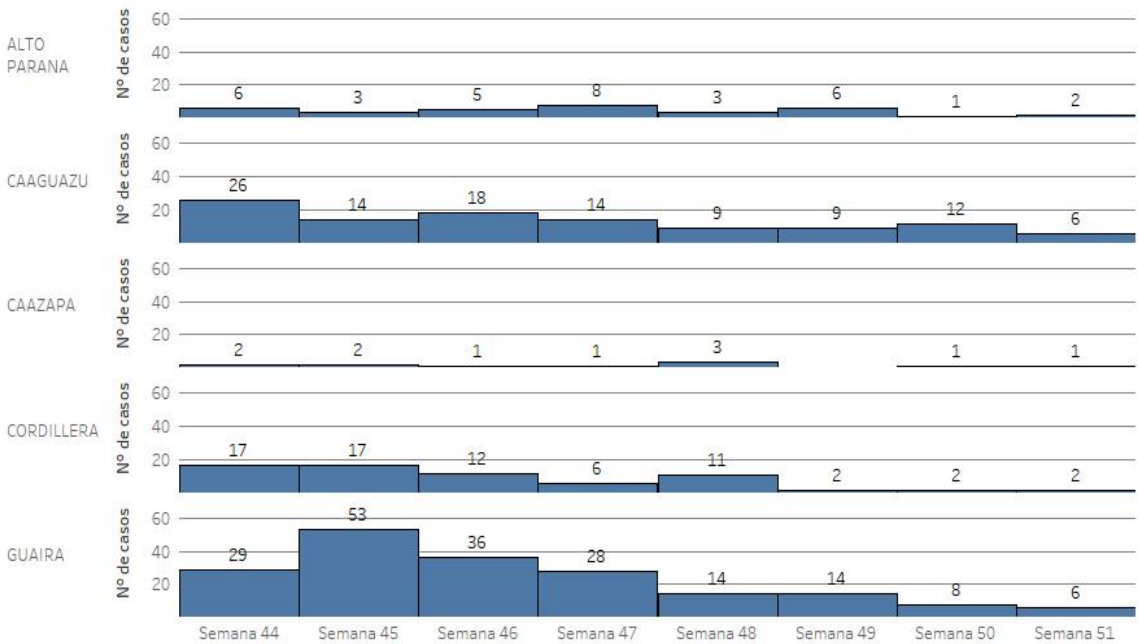
DEPARTAMENTO	CASOS
CENTRAL	55
ASUNCION	45
ITAPUA	9
CAAGUAZU	6
GUAIRA	6
ÑEEMBUCU	4
AMAMBAY	4
CONCEPCION	4
PTE. HAYES	3
MISIONES	3
PARAGUARI	2
CANINDEYU	2
ALTO PARANA	2
CORDILLERA	2
ALTO PARAGUAY	1
SAN PEDRO	1
CAAZAPA	1
BOQUERON	0
TOTAL	150

En la última semana, en 17/18 departamentos se registraron casos.

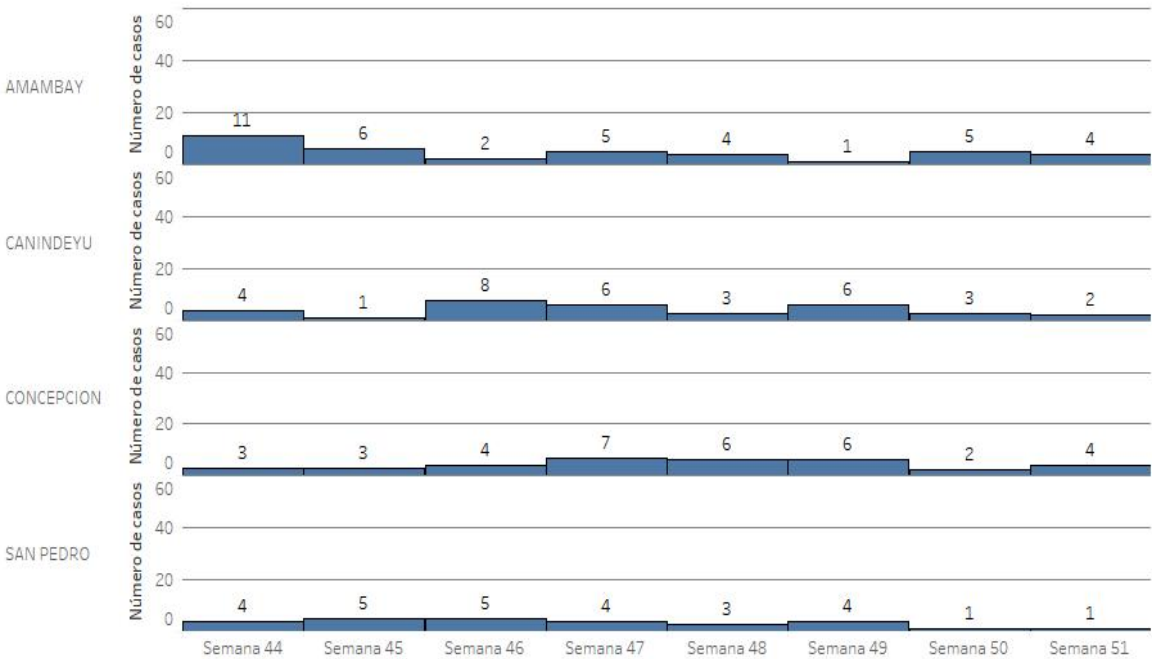
Nota: Los datos son dinámicos, y pueden modificarse en semanas anteriores, debido a los procesos de actualizaciones y verificaciones
**SEMANA 51 datos parciales*

Casos COVID-19 en Paraguay, SE 44 - SE 51/2025

EJE CENTRO ESTE



EJE NORTE



Nota: Los datos son dinámicos, y pueden modificarse en semanas anteriores, debido a los procesos de actualizaciones y verificaciones
**SEMANA 51 datos parciales*

Casos COVID-19 en Paraguay, SE 44 - SE 51/2025

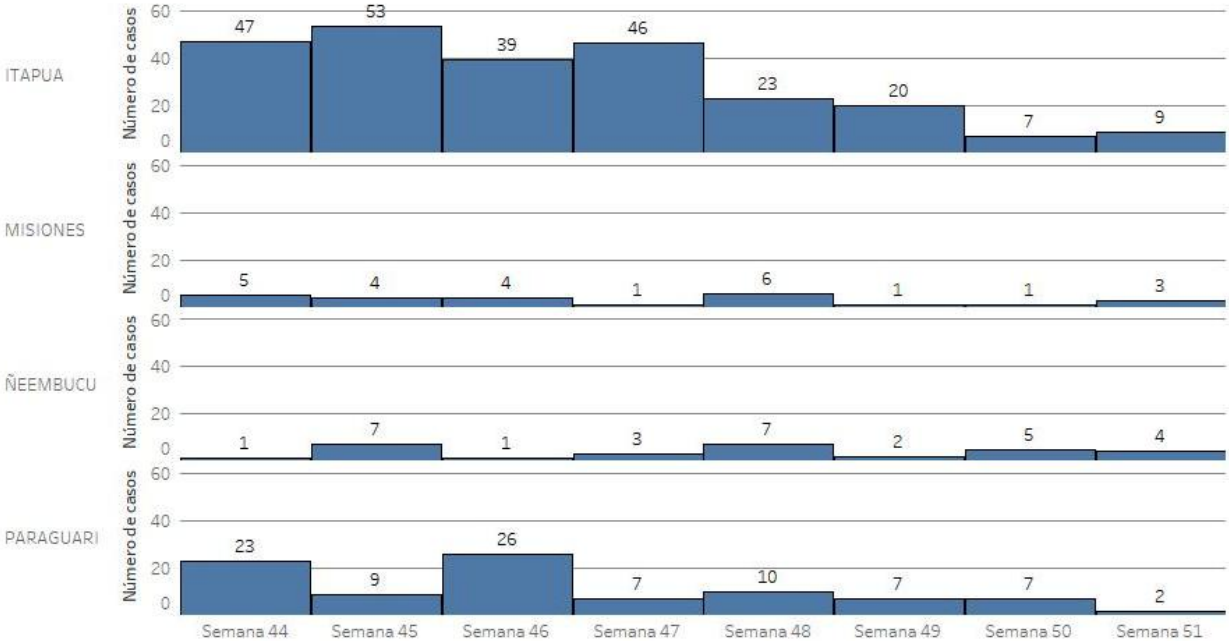


GOBIERNO DEL
PARAGUAY

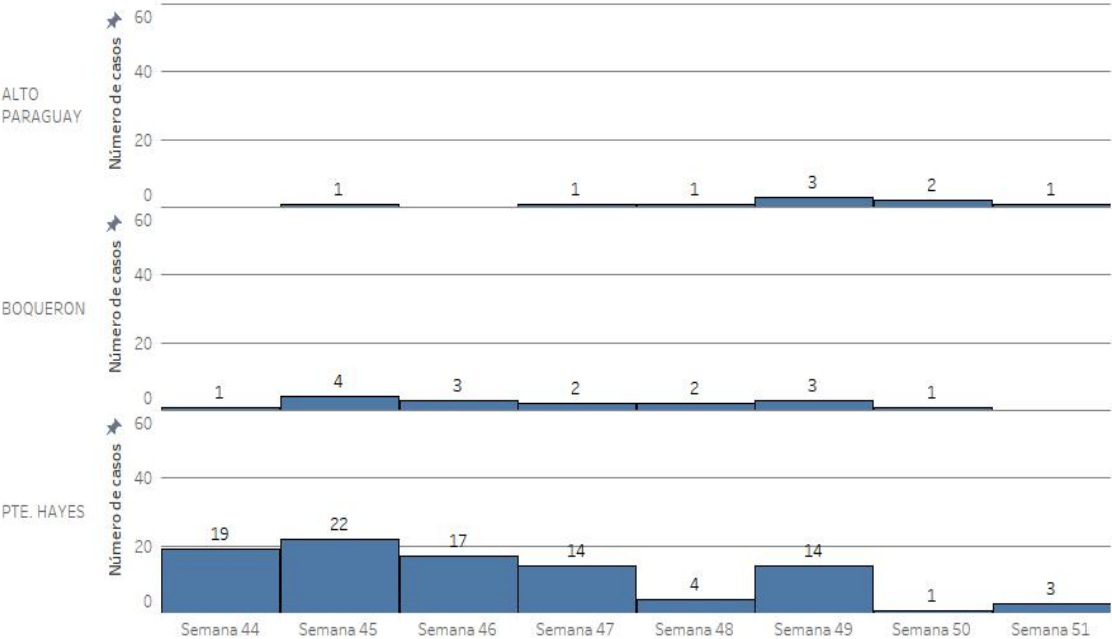
MINISTERIO DE
SALUD PÚBLICA Y
BIENESTAR SOCIAL



EJE SUR



EJE CHACO

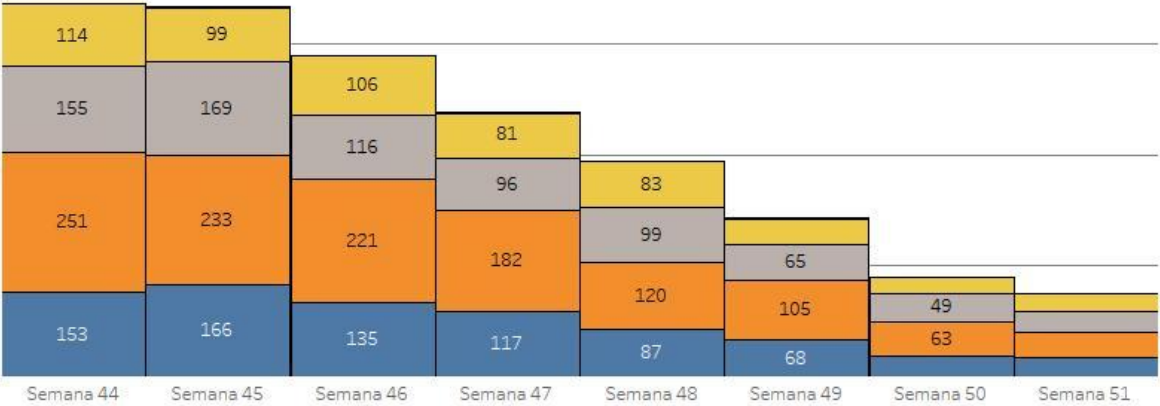


Nota: Los datos son dinámicos, y pueden modificarse en semanas anteriores, debido a los procesos de actualizaciones y verificaciones
**SEMANA 50 datos parciales*

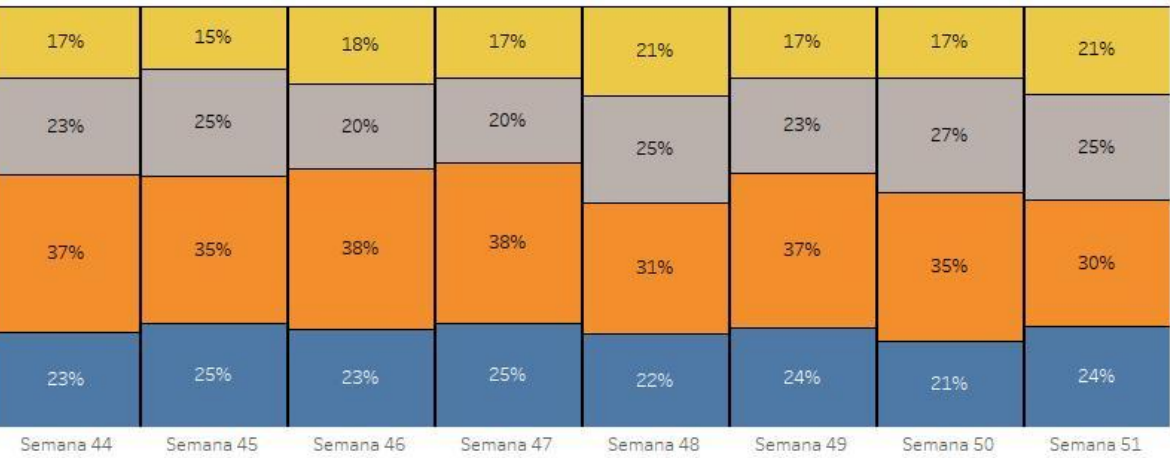
Casos COVID-19 según grupos de edad

Proporción de casos COVID-19 por grupos de edad, Paraguay, 8 últimas semanas (SE 44 a 51/2025)

Casos confirmados COVID-19 según grupo de edad SE 44 a SE 51/2025



Porcentaje de casos COVID-19 según grupo de edad SE 44 a SE 51/2025



Grupo de edad
sin datos
60 y +
40 a 59
20 a 39
0 a 19

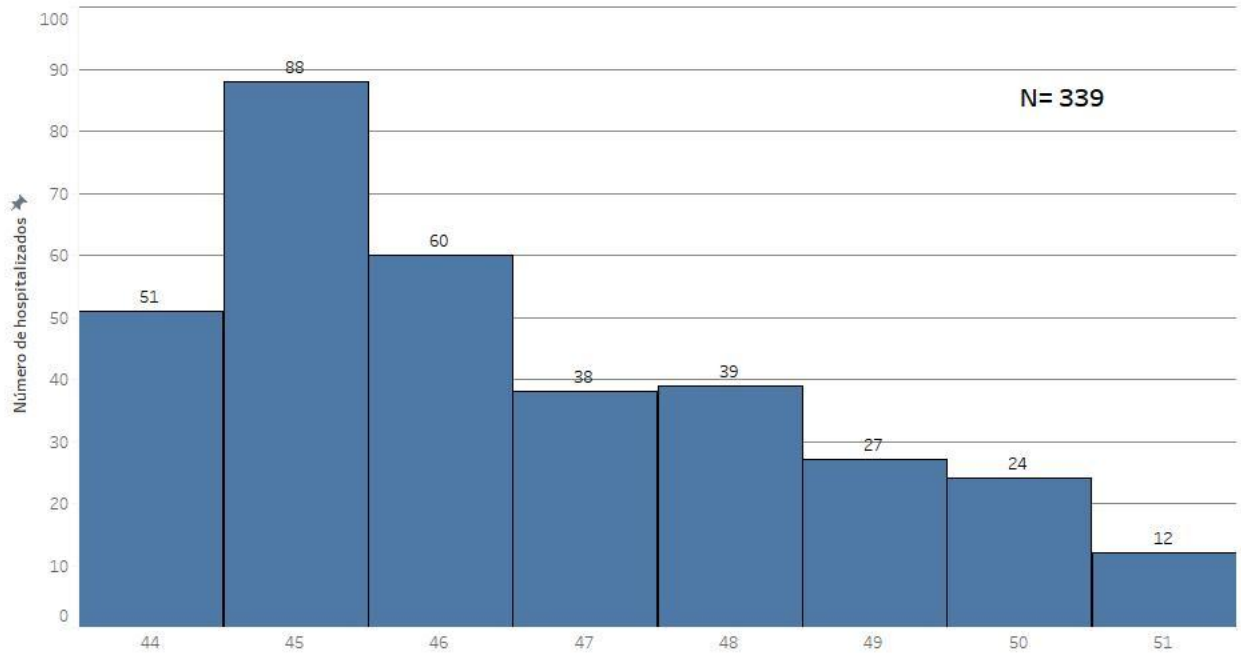
En la SE 51/2025, con predominio de los grupos 20 a 39 años (30%), seguido de 40 a 59 años (25%).

*Datos de la SE 51/2025 son parciales.

Hospitalizados Covid-19

Hospitalizados COVID-19, 8 últimas semanas(SE 44 a SE 51/2025)

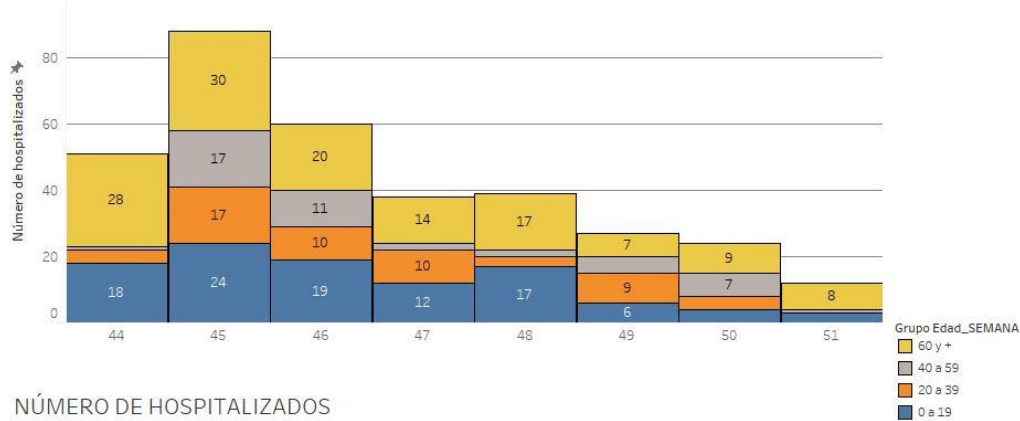
HOSPITALIZADOS COVID-19



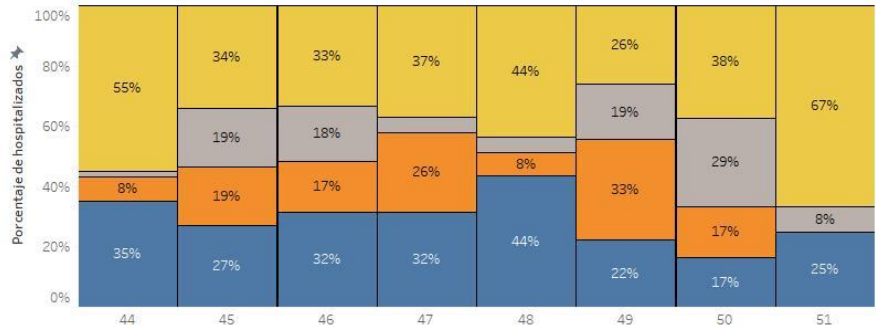
**Hospitalizados acumulados
8 últimas semanas
SE 44 a SE 51/2025: 339**
SALA: 314 (93%)
UCI: 25 (7%)

Número de casos hospitalizados, según grupo de edad y sexo, 8 últimas semanas, SE 44 a SE 51/2025

NÚMERO DE HOSPITALIZADOS
8 últimas semanas (SE 44 A SE 51)

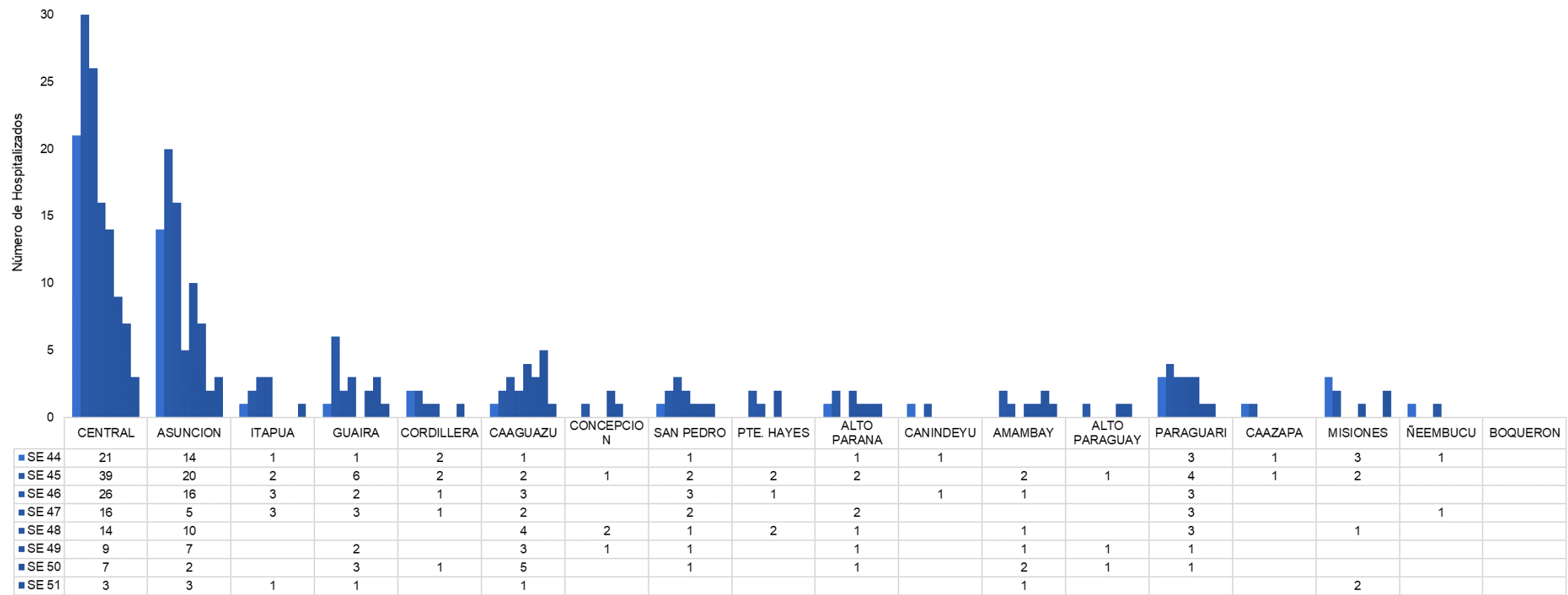


NÚMERO DE HOSPITALIZADOS
8 últimas semanas (SE 44 A SE 51)



En la SE 51/2025 se registran 12 hospitalizados, con predominio de los grupos de 60 años y más, seguido del grupo de 0 a 19 años,

Número de casos hospitalizados, según grupo de edad, 8 últimas semanas, SE 44 a SE 51/2025



En la última semana, en 7/18 departamentos se registraron casos hospitalizados, el mayor número de hospitalizaciones se concentra en el departamento Central y Asunción



GOBIERNO DEL
PARAGUAY

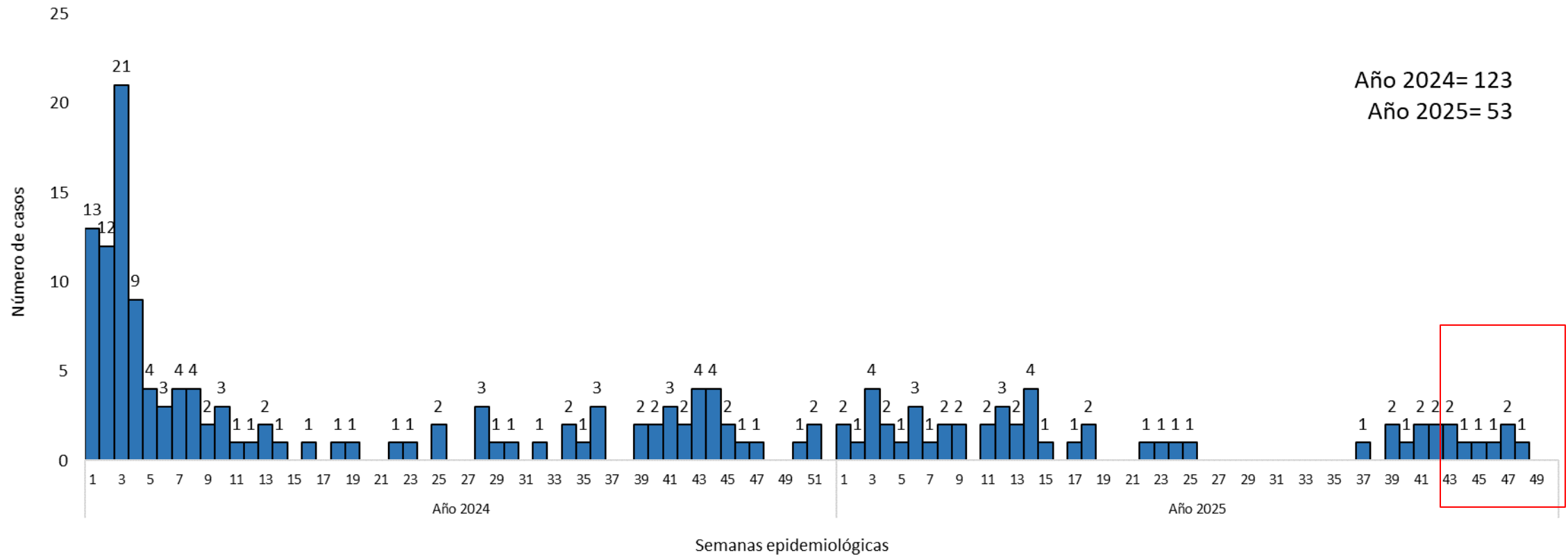
MINISTERIO DE
SALUD PÚBLICA Y
BIENESTAR SOCIAL



Defunciones por COVID-19

OBS: el total de muertes puede variar en la medida en que se dan los procesos de registro y codificación de las causas de muerte, lo que puede tomar varios días.
El análisis de los fallecidos se realiza por fecha de defunción, no por fecha de divulgación.

Fallecidos COVID-19, Paraguay, desde SE 1 del 2024 hasta la SE 51 del 2025



Fallecidos confirmados por COVID-19, (SE 1/2025 a SE 51/2025) distribución por edad y sexo



GRUPO DE EDAD	FEMENINO	MASCULINO	Total general
0 a 4	1	2	3
5 a 9	0	0	0
10 a 14	0	0	0
15 a 19	0	0	0
20 a 24	0	0	0
25 a 29	0	0	0
30 a 34	0	2	2
35 a 39	0	2	2
40 a 44	1	1	2
45 a 49	1	2	3
50 a 54	2	0	2
55 a 59	2	1	3
60 a 64	0	5	5
65 a 69	3	4	7
70 a 74	3	0	3
75 a 79	3	1	4
80 y +	15	2	17
TOTAL	31	22	53

Fuente: Sistema Respiratorio DGVS

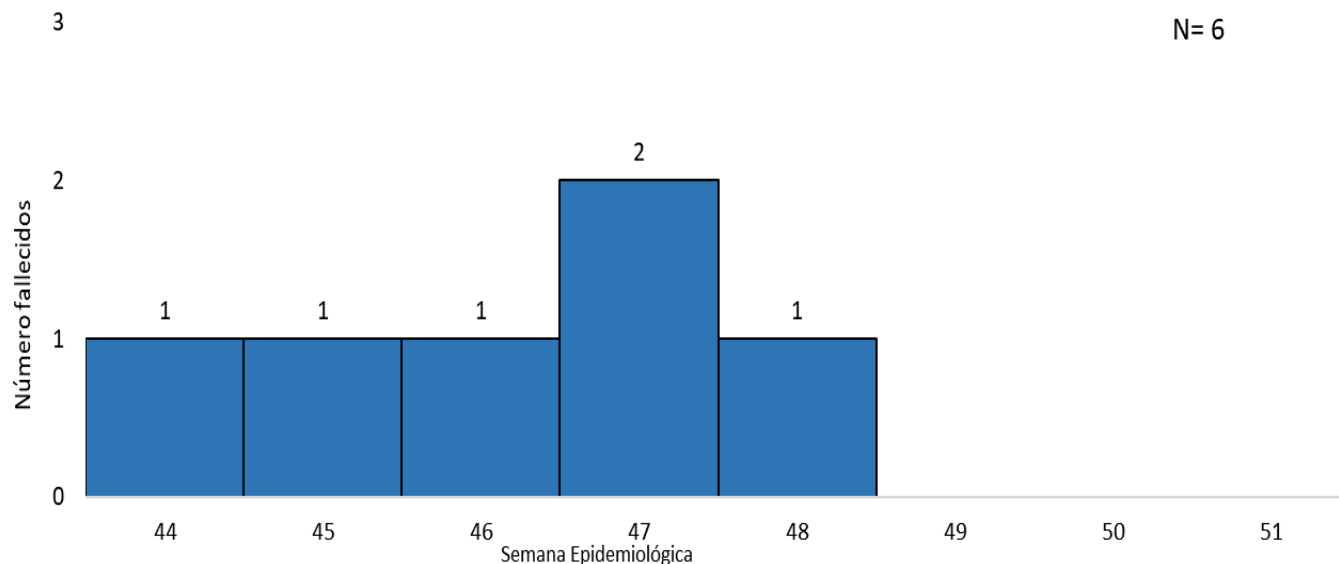
- Según procedencia los fallecidos : la mayoría pertenecen al departamento Central (36%), Caaguazú (13%), Asunción (11%) y Guairá (9%).
- Comorbilidades: Diabetes mellitus (9) HTA (6), Enfermedad pulmonar crónica (5), inmunosupresión(3), Enfermedad renal crónica (3), Obesidad (2), Lupus eritematoso sistémico (1), Desnutrición (1), CA (1), tumor benigno del tejido blando del peritoneo y del retroperitoneo (1).
- Sin datos de vacunación contra COVID-19.
- El 58% de sexo femenino, 62% (36/53) son mayores de 60 años.

Fallecidos COVID-19, Paraguay, ocho ultimas semanas SE 43 del 2024 hasta la SE 51 del 2025



GOBIERNO DEL
PARAGUAY

MINISTERIO DE
SALUD PÚBLICA Y
BIENESTAR SOCIAL



- El 63% de sexo femenino, 5 del grupo > 60 años, 2 del grupo 40 a 59 años, un pediátrico < 1 año).

Según procedencia los fallecidos en las últimas ocho semanas:
departamento Central (6)

- Comorbilidades: Diabetes (2), Enfermedad renal (2) y Enfermedad neurológica (1).
- Todos hospitalizados, uno requirió ingreso a UCI.
- Sin datos de vacunación contra COVID-19.

*Datos de la SE 51 del 2025 son parciales.

Indicadores de resumen

Tasas de incidencia, mortalidad y letalidad por COVID-19 por departamentos, Paraguay, SE 1 a SE 51* del 2025

Departamento	Casos confirmados	Hospitalizados	Fallecidos	Tasa de incidencia*	Proporción de hospitalizados	Tasa de mortalidad*	Tasa de letalidad (%)
CONCEPCIÓN	143	20	2	53	14	0,7	1
SAN PEDRO	88	35	2	19	40	0,4	2,3
CORDILLERA	201	32	2	61	16	0,6	1,0
GUAIRÁ	594	75	4	250	13	1,7	0,7
CAAGUAZÚ	251	64	8	43	25	1,4	3,2
CAAZAPA	35	12	1	17	34	0,5	2,9
ITAPÚA	766	76	4	118	10	0,6	0,5
MISIONES	102	20	0	76	20	0,0	0,0
PARAGUARÍ	364	48	1	138	13	0,4	0,3
ALTO PARANÁ	163	44	1	19	27	0,1	0,6
CENTRAL	4.218	488	23	178	12	1,0	0,5
ÑEEMBUCÚ	86	9	2	93	10	2,2	2,3
AMAMBAY	162	45	1	89	28	0,5	0,6
CANINDEYÚ	145	20	1	57	14	0,4	0,7
PTE HAYES	188	14	0	137	7	0,0	0,0
BOQUERÓN	35	3	0	49	9	0,0	0,0
ALTO PARAGUAY	17	6	0	86	35	0,0	0,0
ASUNCIÓN	3.572	282	6	685	8	1,2	0,2
TOTAL	11.130	1.293	58	145	12	0,8	0,5

Se incluye datos acumulados del COVID-19, y la población estimada para el 2024 (INE).

Tasas de incidencia, mortalidad y letalidad por COVID-19 por grupos de edad, Paraguay, SE 1 a SE 51* del 2025

GRUPO DE EDAD	Casos confirmados	Hospitalizados	Fallecidos	Tasa de incidencia*	Proporción de hospitalizados	Tasa de mortalidad*	Tasa de letalidad (%)
0 a 4	904	202	3	127	22	0,4	0,3
5 a 9	670	116	0	95	17	0,0	0,0
10 a 14	445	56	0	64	13	0,0	0,0
15 a 19	464	41	0	68	9	0,0	0,0
20 a 24	721	48	0	109	7	0,0	0,0
25 a 29	1.106	75	0	172	7	0,0	0,0
30 a 34	1.102	58	2	180	5	0,3	0,2
35 a 39	973	48	2	171	5	0,4	0,2
40 a 44	866	40	3	177	5	0,6	0,3
45 a 49	694	45	4	174	6	1,0	0,6
50 a 54	596	39	2	170	7	0,6	0,3
55 a 59	554	52	3	182	9	1,0	0,5
60 a 64	485	67	5	189	14	2,0	1,0
65 a 69	478	92	7	229	19	3,4	1,5
70 a 74	351	78	4	229	22	2,6	1,1
75 a 79	255	60	4	260	24	4,1	1,6
80 y +	466	176	19	418	38	17,0	4,1
TOTAL	11.130	1.293	58	145	12	0,8	0,5

* por 100.000 habitantes

Se incluye datos acumulados,
y la población estimada para
el 2024 (INE).



Más información disponible en: <https://pai.mspbs.gov.py/>

Centros disponibles de vacunación, disponible en: <https://pai.mspbs.gov.py/centro-de-vacunacion/>



RESUMEN COVID-19, SE 51| 2025

Datos parciales

Desde la SE 1 a la SE 51 del 2025, se registran 11.130 casos confirmados de COVID-19, de los cuales 1.293 fueron hospitalizados y 58 fallecidos.

CASOS CONFIRMADOS - Con datos parciales de la última semana (SE 51), se registran 150 casos confirmados en 17 Regiones Sanitarias.

HOSPITALIZADOS- En la SE 51, se registran 12 hospitalizados (12 SALA, 0 UCI)

FALLECIDOS – Sin fallecidos para la semana

Vigilancia genómica (Reporte 20/10/2025, LCSP)

A partir de julio del 2025 se detectó la presencia del recombinante XFG en las muestras analizadas en el laboratorio de la X Región Sanitaria; y en agosto se detecta dicha variante en muestras provenientes de otras regiones sanitarias.

Fuente: Reporte vigilancia genómica-LCSP (20/10/2025, LCSP).

Recomendaciones

Para la población en general,

- Las recomendaciones habituales para no propagar la infección son la buena higiene de manos y respiratoria (cubrirse la boca y la nariz al toser y estornudar) y evitar el contacto estrecho con cualquier persona que presente signos de afección respiratoria, como tos o estornudos.
- Personas con síntomas respiratorios usar mascarillas de manera adecuada.
- Al mismo tiempo, se recomienda la vacunación anual contra COVID-19, principalmente en los grupos de riesgo.

A los encargados de vigilancia epidemiológica y laboratorial,

- Mantener la calidad y oportunidad de las notificaciones.
- Reportar los conglomerados de casos y brotes de COVID-19, incluyendo el envío de muestras para la secuenciación genómica al laboratorio de referencia nacional.



Reportes elaborados por:

- Centro Nacional de Información Epidemiológica y Vigilancia de la Salud. DGVS. MSPBS
- Vigilancia de Hospitalizados - Dirección de Vigilancia y Respuesta a Emergencias en Salud Pública. DGVS.MSPBS
- Vigilancia de la Mortalidad (ViMo) –Dirección de Vigilancia y Respuesta a Emergencias en Salud Pública. DGVS.MSPBS

Compilación: Centro Nacional de Información Epidemiológica. DGVS. MSPBS

Dirección General de Vigilancia de la Salud(DGVS)-Ministerio de Salud Pública y Bienestar Social, Paraguay

Email: análisisdgvs@mspbs.gov.py

Disponible en: http://www.vigisalud.gov.py/page/#vista_boletines_covid19.html

Fuente de datos/Equipos técnicos

- Laboratorio Central de Salud Pública, Red Nacional de Laboratorios y laboratorios cooperantes.
- Unidades Epidemiológicas Regionales. MSPBS
- Vigilancia de Eventos de Notificación Obligatoria y Calidad del Dato. Centro Nacional de Información Epidemiológica y Vigilancia de la Salud. DGVS. MSPBS

❖ Resumen semanal, disponible en: <https://dgvs.mspbs.gov.py/reporte-covid-19/>