



GOBIERNO DEL
PARAGUAY

MINISTERIO DE
SALUD PÚBLICA Y
BIENESTAR SOCIAL



REPORTE N° 52

Situación Epidemiológica COVID-19 en Paraguay, SE 52/2025

Fecha de actualización 02/01/2026

RESUMEN CASOS CONFIRMADOS COVID-19 en Paraguay

Datos acumulados desde 2020 hasta la SE 52/2025 (27/12/2025)

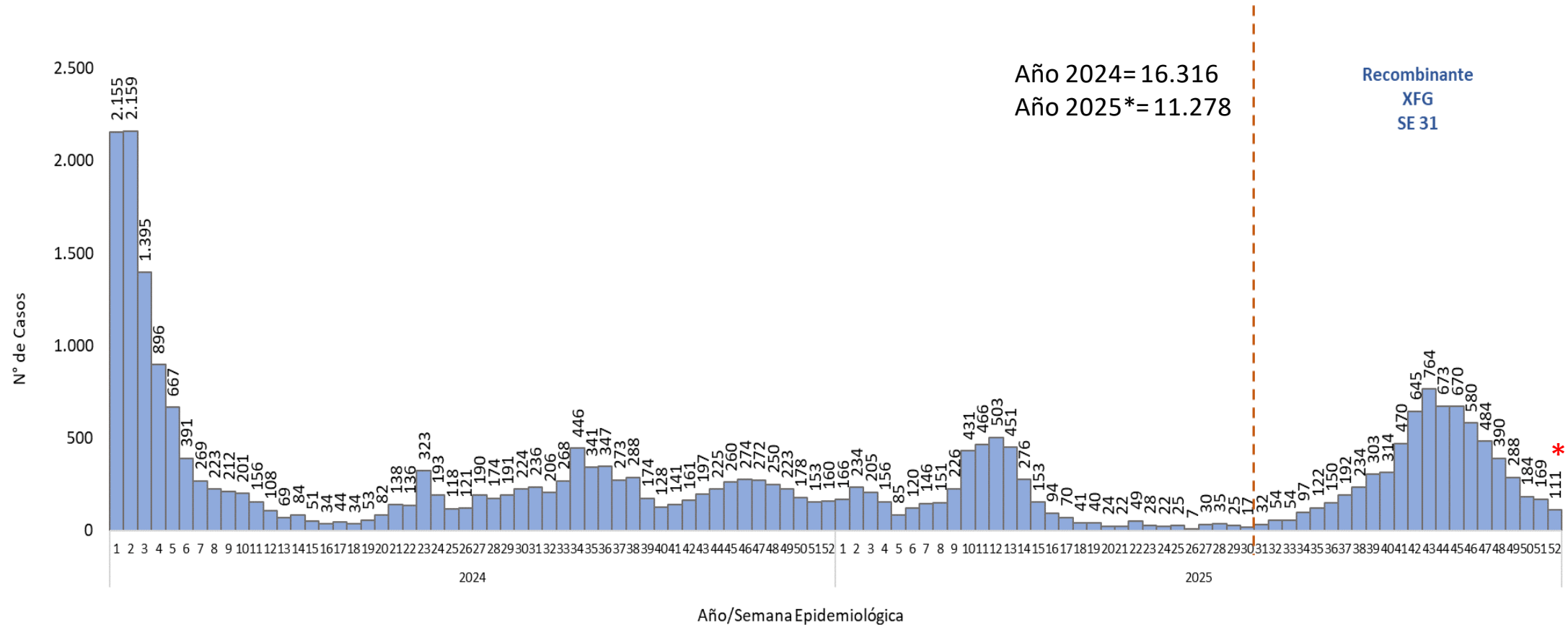
	Casos confirmados	Hospitalizados	Fallecidos
2020	108.030	8.936	2.499
2021	364.681	39.593	14.377
2022	330.454	12.489	2.896
2023	22.359	2.307	323
2024	16.316	1.473	123
2025*	11.278	1.311	59

*datos parciales SE 1/2025 a SE 52 del 2025.

Nota: Los datos son dinámicos, y pueden modificarse en semanas anteriores, debido a los procesos de actualizaciones y verificaciones

SITUACIÓN COVID-19 EN PARAGUAY

Datos acumulados desde la **SE 1** del 2024 hasta la **SE 52/2025** (27/12/2025)

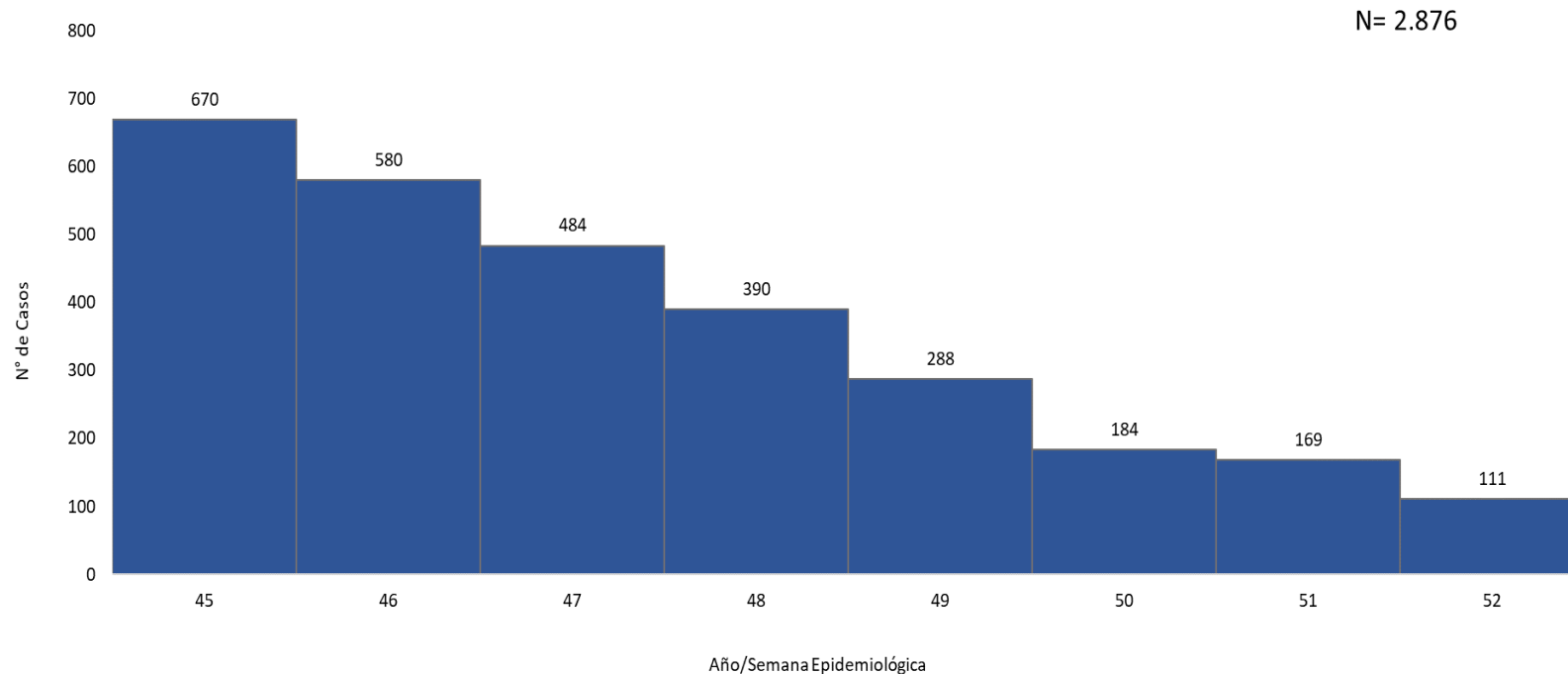


Semana 52*: con datos parciales

Nota: Los datos son dinámicos, y pueden modificarse en semanas anteriores, debido a los procesos de actualizaciones y verificaciones

SITUACIÓN COVID-19 EN PARAGUAY

Datos acumulados desde la **SE 45** a **SE 52/2025** (27/12/2025)



Tasa de incidencia promedio por semana, últimos 14 días

- **Casos COVID-19: 280**
- **T.I.A.: 1,83 casos/100 mil hab/sem.**
- **Hospitalizados: 0,18/100 mil hab**
- **Tasa de mortalidad: 0,00 /100 mil hab.**

Datos Parciales*

En comparación de la SE 52/2025 (n=111) con la SE 51/2025 (n=169)

Semana 52*: con datos parciales

Nota: Los datos son dinámicos, y pueden modificarse en semanas anteriores, debido a los procesos de actualizaciones y verificaciones

Casos COVID-19 en Paraguay, SE 45 a SE 52/2025

EJE METROPOLITANO



GOBIERNO DEL
PARAGUAY

MINISTERIO DE
SALUD PÚBLICA Y
BIENESTAR SOCIAL

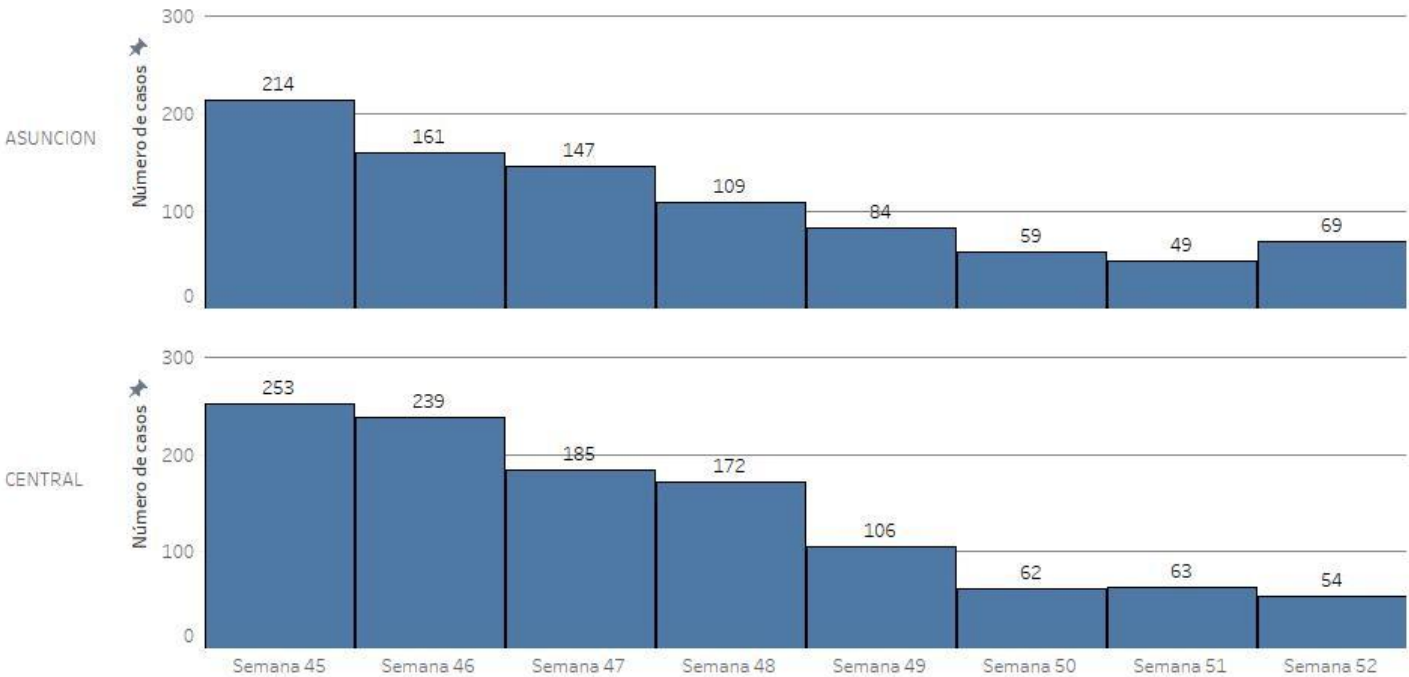


Casos COVID-19, SE 52/2025 distribución por departamentos

DEPARTAMENTO	CASOS
ASUNCION	35
CENTRAL	31
ITAPUA	11
GUAIRA	6
CAAGUAZU	5
PARAGUARI	5
CONCEPCION	4
AMAMBAY	3
CAAZAPA	3
ÑEEMBUCU	2
PTE. HAYES	2
ALTO PARANA	2
CANINDEYU	1
BOQUERON	1
MISIONES	0
CORDILLERA	0
ALTO PARAGUAY	0
SAN PEDRO	0
TOTAL	111

En la última semana, en 14/18 departamentos se registraron casos.

EJE METROPOLITANO

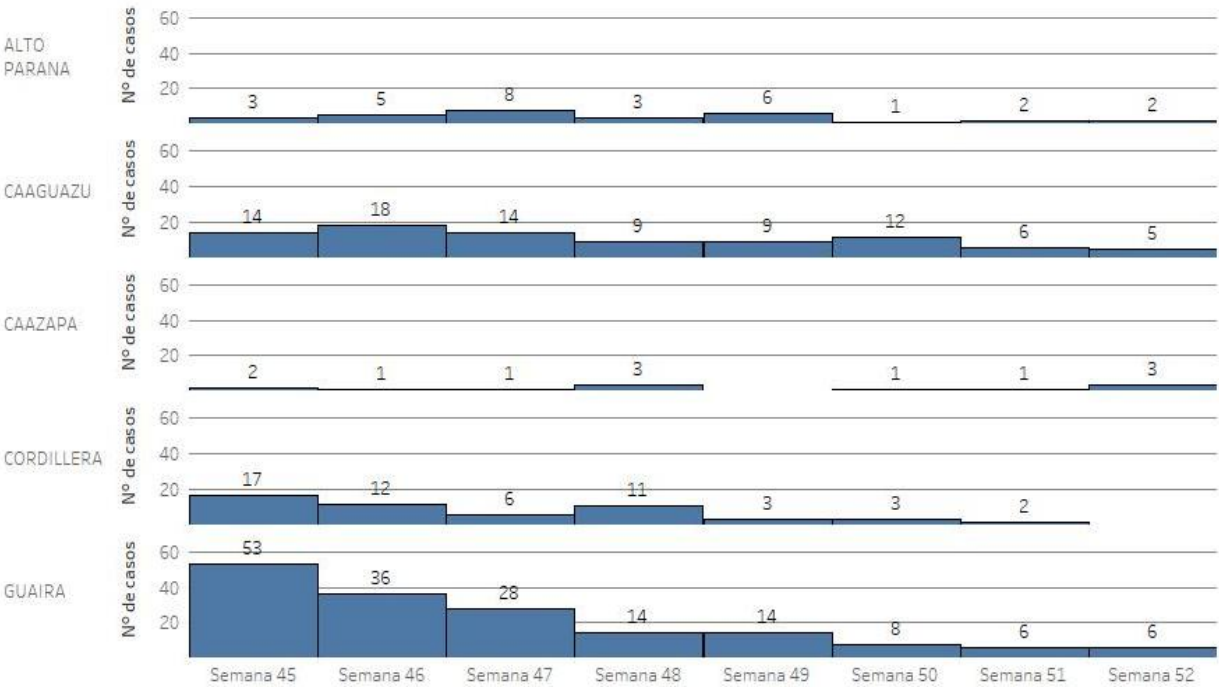


Nota: Los datos son dinámicos, y pueden modificarse en semanas anteriores, debido a los procesos de actualizaciones y verificaciones
**SEMANA 52 datos parciales*

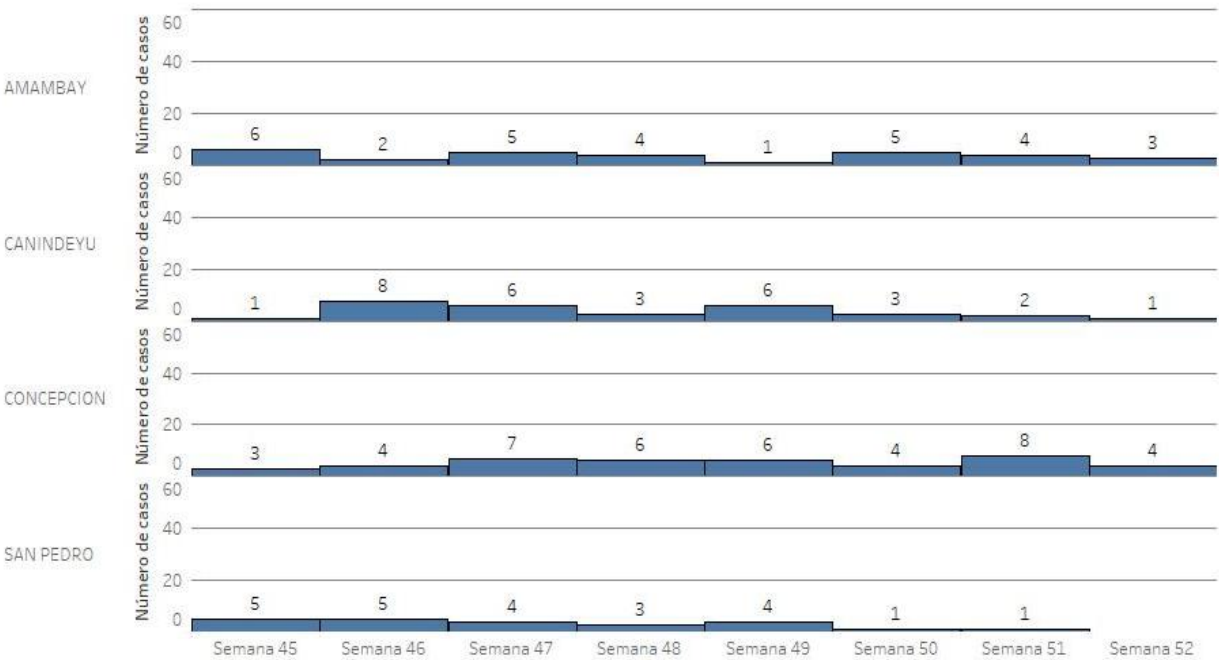
Casos COVID-19 en Paraguay, SE 45 - SE 52/2025



EJE CENTRO ESTE



EJE NORTE



Nota: Los datos son dinámicos, y pueden modificarse en semanas anteriores, debido a los procesos de actualizaciones y verificaciones
**SEMANA 52 datos parciales*

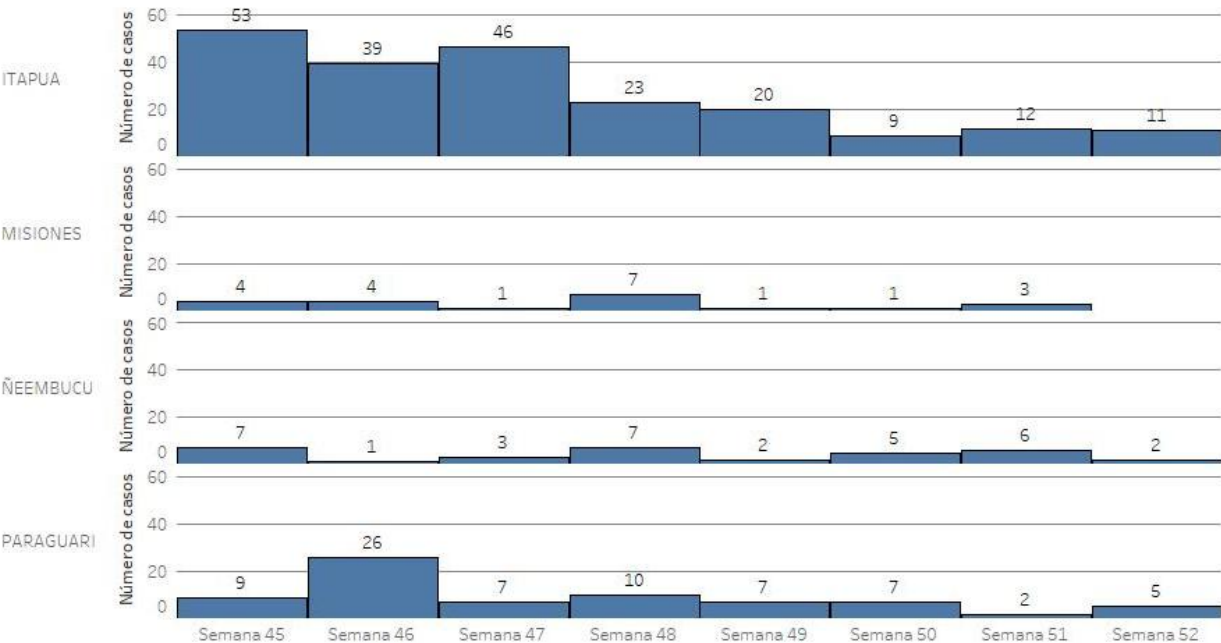
Casos COVID-19 en Paraguay, SE 45 - SE 52/2025



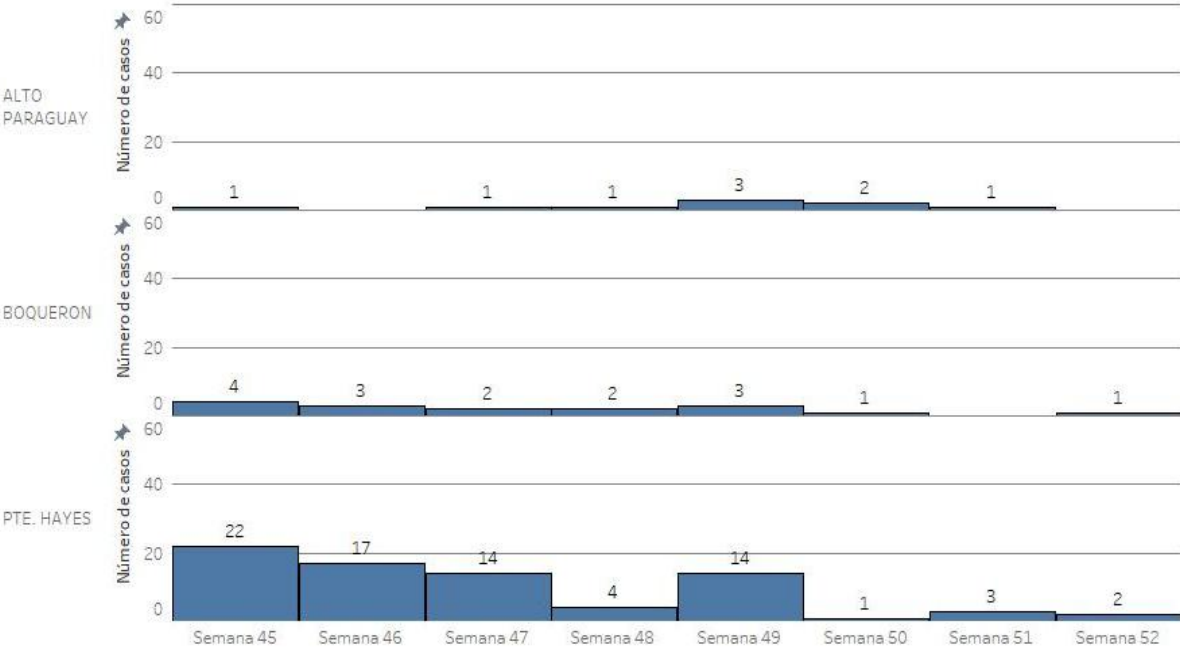
MINISTERIO DE
SALUD PÚBLICA Y
BIENESTAR SOCIAL



EJE SUR



EJE CHACO

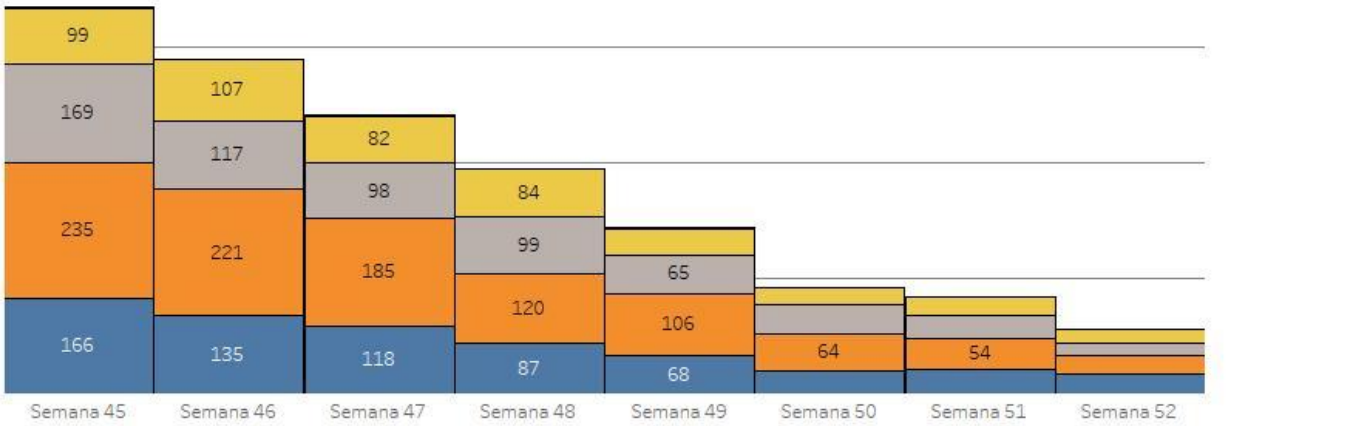


Nota: Los datos son dinámicos, y pueden modificarse en semanas anteriores, debido a los procesos de actualizaciones y verificaciones
**SEMANA 52 datos parciales*

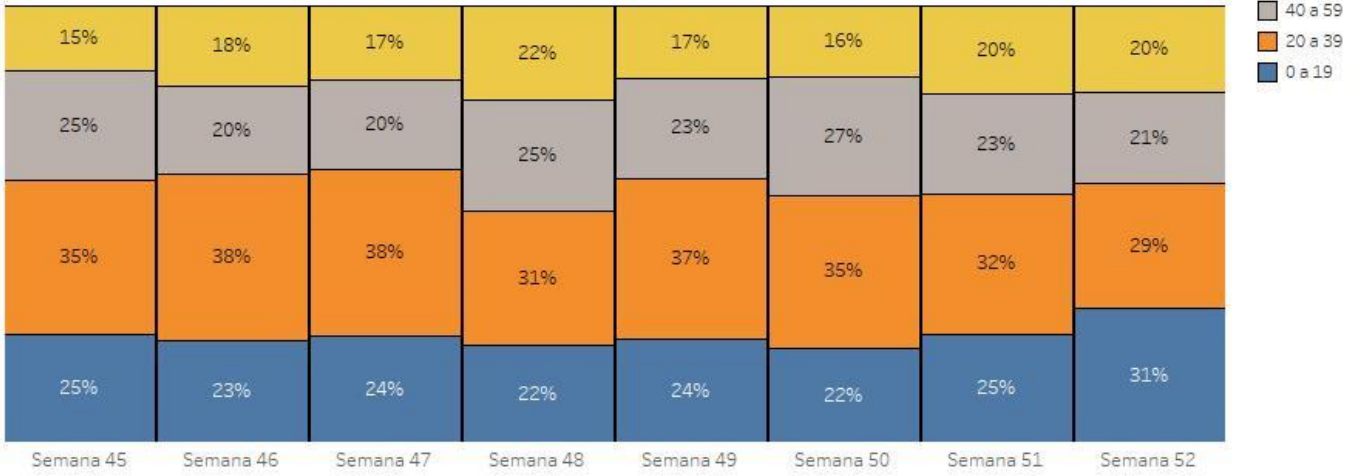
Casos COVID-19 según grupos de edad

Proporción de casos COVID-19 por grupos de edad, Paraguay, 8 últimas semanas (SE 45 a 52/2025)

Casos confirmados COVID-19 según grupo de edad SE 45 a SE 52/2025



Porcentaje de casos COVID-19 según grupo de edad SE 45 a SE 52/2025



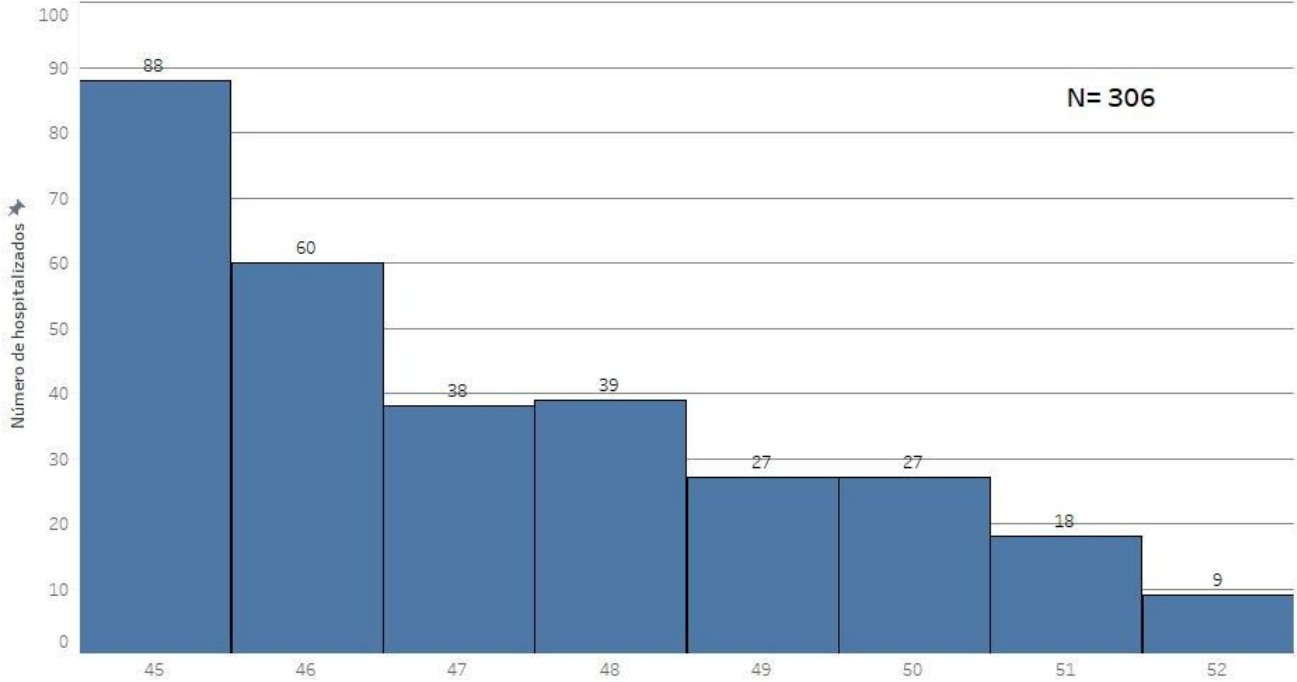
En la SE 52/2025, con predominio de los grupos 0 a 19 años (31%), seguido de 20 a 39 años (29%).

*Datos de la SE 52/2025 son parciales.

Hospitalizados Covid-19

Hospitalizados COVID-19, 8 últimas semanas(SE 45 a SE 52/2025)

HOSPITALIZADOS COVID-19



**Hospitalizados acumulados
8 últimas semanas
SE 45 a SE 52/2025: 306
SALA: 284 (93%)
UCI: 22 (7%)**



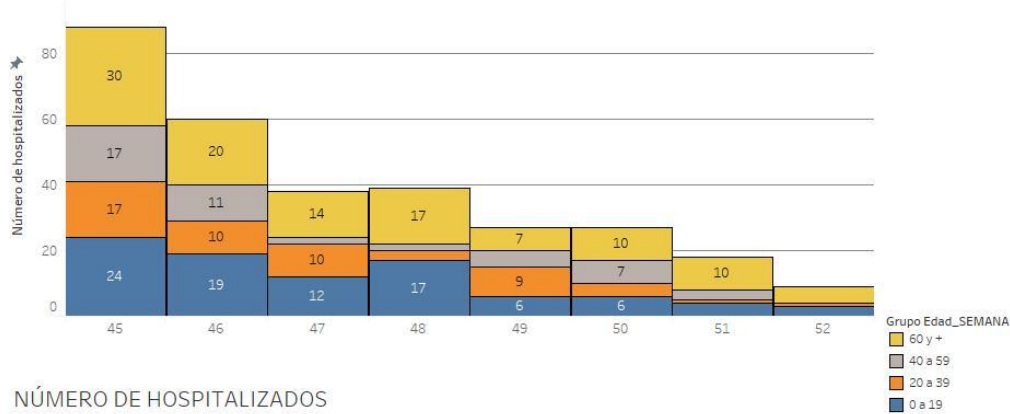
GOBIERNO DEL
PARAGUAY

MINISTERIO DE
SALUD PÚBLICA Y
BIENESTAR SOCIAL

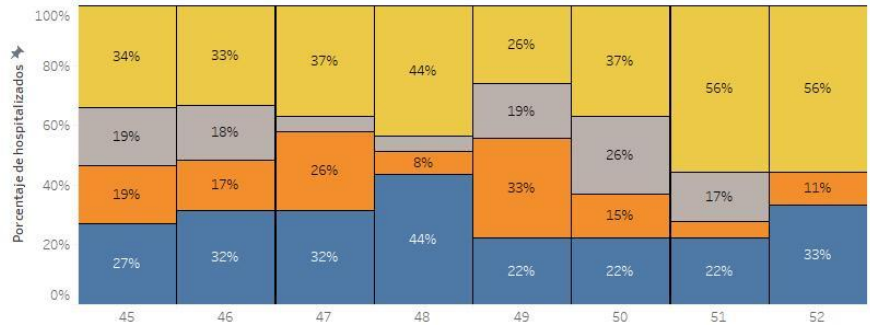


Número de casos hospitalizados, según grupo de edad y sexo, 8 últimas semanas, SE 45 a SE 52/2025

NÚMERO DE HOSPITALIZADOS
8 últimas semanas (SE 45 A SE 52)



NÚMERO DE HOSPITALIZADOS
8 últimas semanas (SE 45 A SE 52)

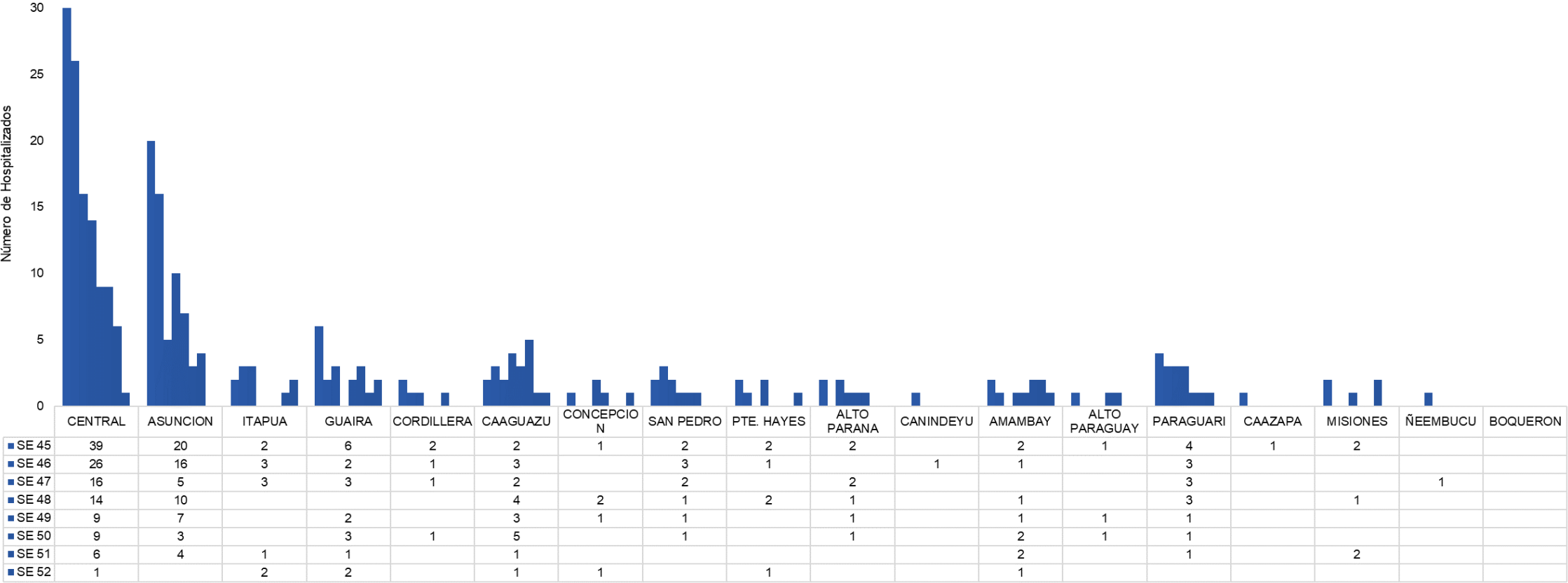


En la SE 52/2025 se registran nueve hospitalizados, con predominio de los grupos de 60 años y más, seguido del grupo de 0 a 19 años.

Semana 52*: con datos parciales

Nota: Los datos son dinámicos, y pueden modificarse en semanas anteriores, debido a los procesos de actualizaciones y verificaciones

Número de casos hospitalizados, según grupo de edad, 8 últimas semanas, SE 45 a SE 52/2025

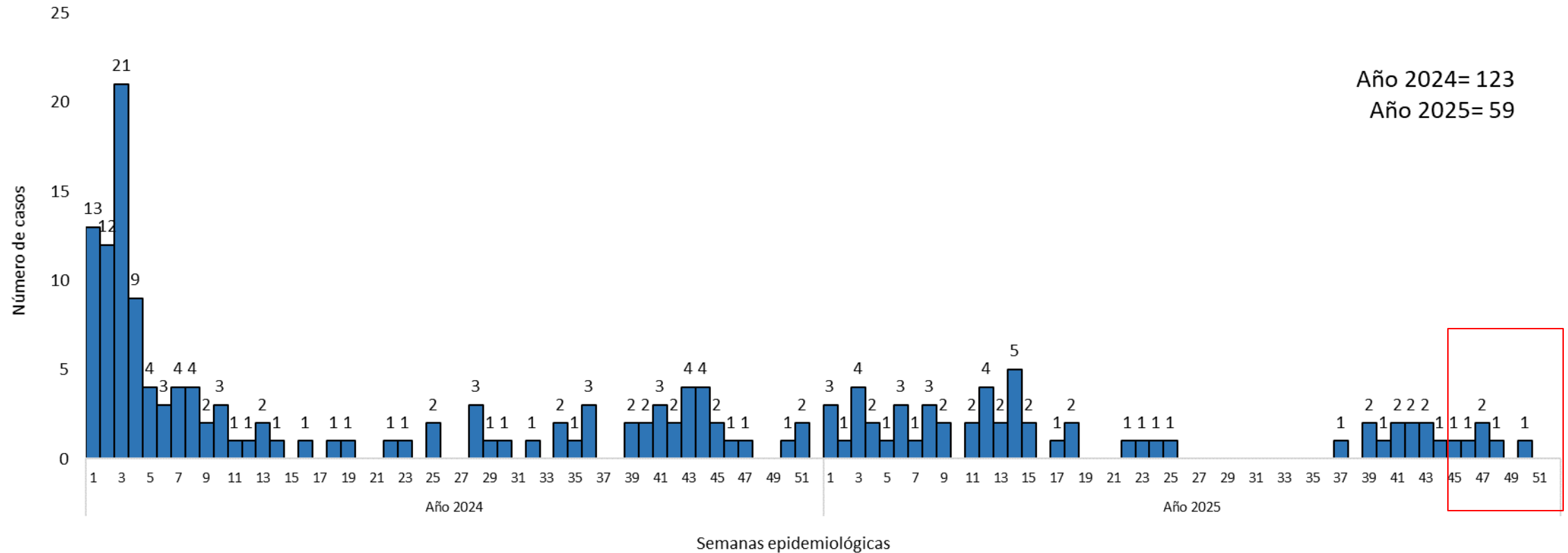


En la última semana, en 7/18 departamentos se registraron casos hospitalizados, el mayor número de hospitalizaciones se concentra en el departamento Itapúa y Guairá

Defunciones por COVID-19

OBS: el total de muertes puede variar en la medida en que se dan los procesos de registro y codificación de las causas de muerte, lo que puede tomar varios días.
El análisis de los fallecidos se realiza por fecha de defunción, no por fecha de divulgación.

Fallecidos COVID-19, Paraguay, desde SE 1 del 2024 hasta la SE 52 del 2025



En lo que va del año 2025 (SE 1 a SE 52) se confirmaron un total de 59 fallecidos por COVID-19, se registran seis fallecidos en las últimas ocho semanas (4 del grupo > 60 años y 2 del grupo 40 a 59 años).

*Datos de la SE 52 del 2025 son parciales.

Fallecidos confirmados por COVID-19, (SE 1/2025 a SE 52/2025) distribución por edad y sexo

GRUPO DE EDAD	FEMENINO	MASCULINO	Total general
0 a 4	1	2	3
5 a 9	0	0	0
10 a 14	0	0	0
15 a 19	0	0	0
20 a 24	0	0	0
25 a 29	0	0	0
30 a 34	0	2	2
35 a 39	0	2	2
40 a 44	1	2	3
45 a 49	2	2	4
50 a 54	2	0	2
55 a 59	2	1	3
60 a 64	0	5	5
65 a 69	3	4	7
70 a 74	5	0	5
75 a 79	3	1	4
80 y +	17	2	19
TOTAL	36	23	59

- El 61% de sexo femenino, 68% (40/59) son mayores de 60 años.
- Sin datos de vacunación contra COVID-19.

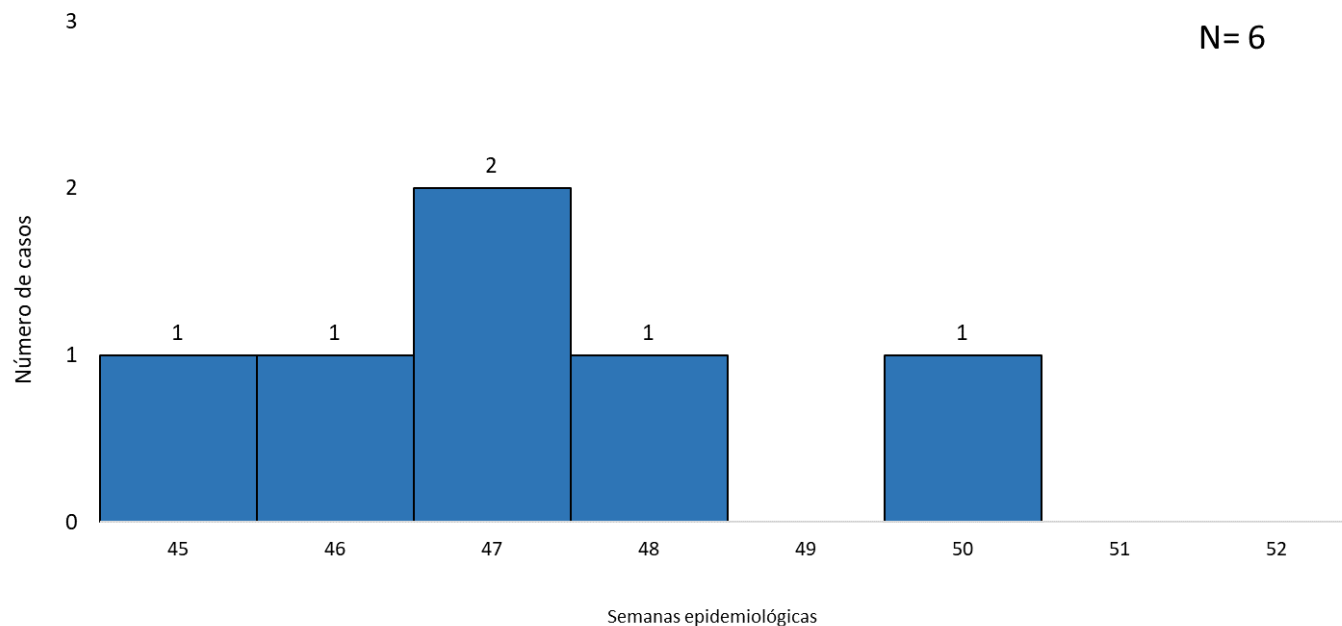
Fuente: Sistema Respiratorio DGVS

Fallecidos COVID-19, Paraguay, ocho ultimas semanas SE 45 del 2024 hasta la SE 52 del 2025



GOBIERNO DEL
PARAGUAY

MINISTERIO DE
SALUD PÚBLICA Y
BIENESTAR SOCIAL



Según procedencia los fallecidos en las últimas ocho semanas: departamento Central (6)

- Comorbilidades: Diabetes (2), Enfermedad renal (2) y Enfermedad neurológica (1).
- Todos hospitalizados, uno requirió ingreso a UCI.
- Sin datos de vacunación contra COVID-19.
- Cinco corresponden al grupo > 60 años, uno del grupo 55 a 59 años).

*Datos de la SE 52 del 2025 son parciales.

Indicadores de resumen

Tasas de incidencia, mortalidad y letalidad por COVID-19 por departamentos, Paraguay, SE 1 a SE 52* del 2025

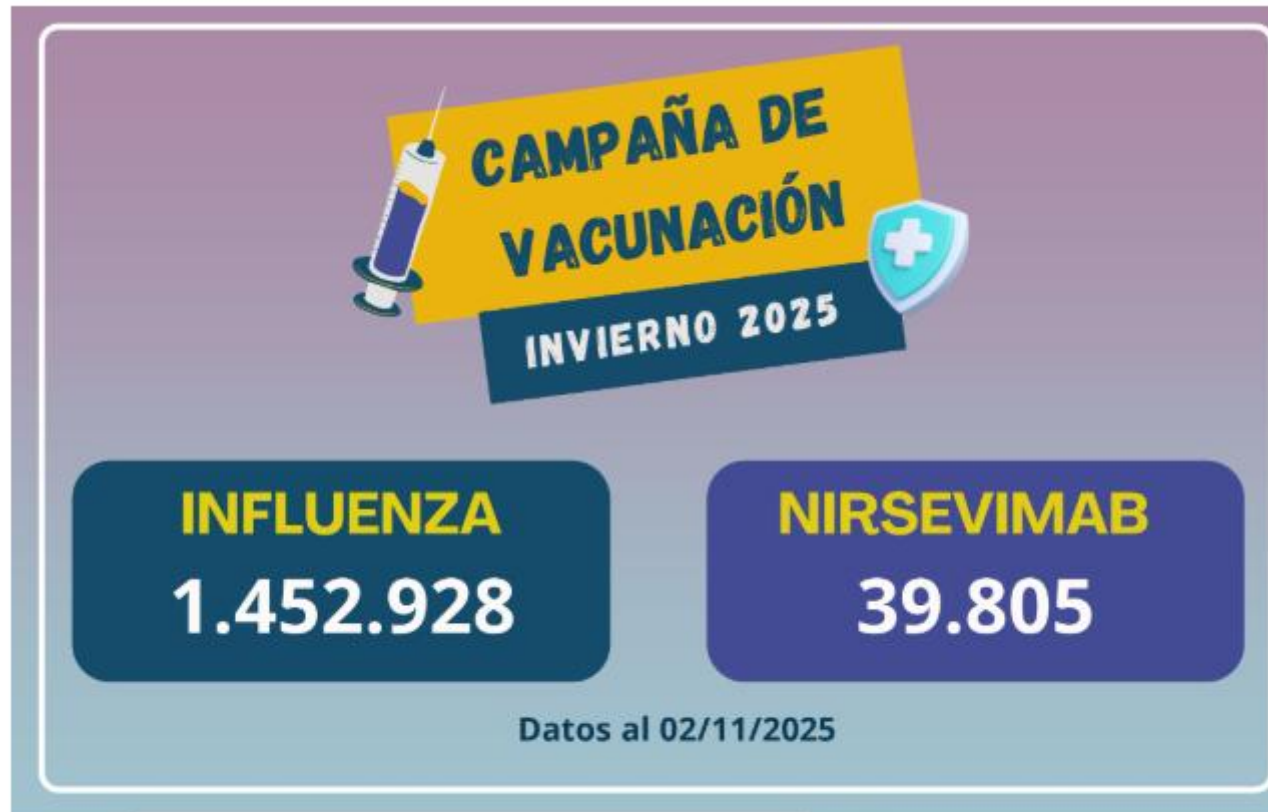
Departamento	Casos confirmados	Hospitalizados	Fallecidos	Tasa de incidencia*	Proporción de hospitalizados	Tasa de mortalidad*	Tasa de letalidad (%)
CONCEPCIÓN	153	21	2	57	14	0,7	1
SAN PEDRO	88	35	2	19	40	0,4	2,3
CORDILLERA	203	32	2	62	16	0,6	1,0
GUAIRÁ	600	77	4	253	13	1,7	0,7
CAAGUAZÚ	256	65	8	43	25	1,4	3,1
CAAZAPA	38	12	1	19	32	0,5	2,6
ITAPÚA	782	78	4	120	10	0,6	0,5
MISIONES	103	20	0	76	19	0,0	0,0
PARAGUARÍ	369	49	1	140	13	0,4	0,3
ALTO PARANÁ	165	44	1	19	27	0,1	0,6
CENTRAL	4.261	494	24	180	12	1,0	0,6
ÑEEMBUCÚ	90	9	2	98	10	2,2	2,2
AMAMBAY	165	47	1	91	28	0,5	0,6
CANINDEYÚ	146	20	1	58	14	0,4	0,7
PTE HAYES	190	15	0	138	8	0,0	0,0
BOQUERÓN	36	3	0	50	8	0,0	0,0
ALTO PARAGUAY	17	6	0	86	35	0,0	0,0
ASUNCIÓN	3.616	284	6	693	8	1,2	0,2
TOTAL	11.278	1.311	59	147	12	0,8	0,5

Se incluye datos acumulados del COVID-19, y la población estimada para el 2024 (INE).

Tasas de incidencia, mortalidad y letalidad por COVID-19 por grupos de edad, Paraguay, SE 1 a SE 52* del 2025

GRUPO DE EDAD	Casos confirmados	Hospitalizados	Fallecidos	Tasa de incidencia*	Proporción de hospitalizados	Tasa de mortalidad*	Tasa de letalidad (%)
0 a 4	924	204	3	130	22	0,4	0,3
5 a 9	681	117	0	97	17	0,0	0,0
10 a 14	448	58	0	64	13	0,0	0,0
15 a 19	474	42	0	69	9	0,0	0,0
20 a 24	730	48	0	110	7	0,0	0,0
25 a 29	1.122	75	0	174	7	0,0	0,0
30 a 34	1.114	58	2	182	5	0,3	0,2
35 a 39	984	50	2	173	5	0,4	0,2
40 a 44	875	40	3	179	5	0,6	0,3
45 a 49	697	46	4	175	7	1,0	0,6
50 a 54	603	39	2	172	6	0,6	0,3
55 a 59	565	53	4	185	9	1,3	0,7
60 a 64	491	67	5	192	14	2,0	1,0
65 a 69	486	94	7	233	19	3,4	1,4
70 a 74	355	79	4	232	22	2,6	1,1
75 a 79	260	62	4	265	24	4,1	1,5
80 y +	469	179	19	421	38	17,0	4,1
TOTAL	11.278	1.311	59	147	12	0,8	0,5

Se incluye datos acumulados,
y la población estimada para
el 2024 (INE).



Más información disponible en: <https://pai.mspbs.gov.py/>

Centros disponibles de vacunación, disponible en: <https://pai.mspbs.gov.py/centro-de-vacunacion/>



RESUMEN COVID-19, SE 52| 2025

Datos parciales

Desde la SE 1 a la SE 52 del 2025, se registran 11.278 casos confirmados de COVID-19, de los cuales 1.311 fueron hospitalizados y 59 fallecidos.

CASOS CONFIRMADOS - Con datos parciales de la última semana (SE 52), se registran 111 casos confirmados en 14 Regiones Sanitarias.

HOSPITALIZADOS- En la SE 52, se registran nueve hospitalizados (8 SALA, 1 UCI)

FALLECIDOS – Sin fallecidos para la semana

Vigilancia genómica (Reporte 20/10/2025, LCSP)

A partir de julio del 2025 se detectó la presencia del recombinante XFG en las muestras analizadas en el laboratorio de la X Región Sanitaria; y en agosto se detecta dicha variante en muestras provenientes de otras regiones sanitarias.

Fuente: Reporte vigilancia genómica-LCSP (20/10/2025, LCSP).

Recomendaciones

Para la población en general,

- Las recomendaciones habituales para no propagar la infección son la buena higiene de manos y respiratoria (cubrirse la boca y la nariz al toser y estornudar) y evitar el contacto estrecho con cualquier persona que presente signos de afección respiratoria, como tos o estornudos.
- Personas con síntomas respiratorios usar mascarillas de manera adecuada.
- Al mismo tiempo, se recomienda la vacunación anual contra COVID-19, principalmente en los grupos de riesgo.

A los encargados de vigilancia epidemiológica y laboratorial,

- Mantener la calidad y oportunidad de las notificaciones.
- Reportar los conglomerados de casos y brotes de COVID-19, incluyendo el envío de muestras para la secuenciación genómica al laboratorio de referencia nacional.



Reportes elaborados por:

- Centro Nacional de Información Epidemiológica y Vigilancia de la Salud. DGVS. MSPBS
- Vigilancia de Hospitalizados - Dirección de Vigilancia y Respuesta a Emergencias en Salud Pública. DGVS.MSPBS
- Vigilancia de la Mortalidad (ViMo) –Dirección de Vigilancia y Respuesta a Emergencias en Salud Pública. DGVS.MSPBS

Compilación: Centro Nacional de Información Epidemiológica. DGVS. MSPBS

Dirección General de Vigilancia de la Salud(DGVS)-Ministerio de Salud Pública y Bienestar Social, Paraguay

Email: análisisdgvs@mspbs.gov.py

Disponible en: http://www.vigisalud.gov.py/page/#vista_boletines_covid19.html

Fuente de datos/Equipos técnicos

- Laboratorio Central de Salud Pública, Red Nacional de Laboratorios y laboratorios cooperantes.
- Unidades Epidemiológicas Regionales. MSPBS
- Vigilancia de Eventos de Notificación Obligatoria y Calidad del Dato. Centro Nacional de Información Epidemiológica y Vigilancia de la Salud. DGVS. MSPBS

❖ Resumen semanal, disponible en: <https://dgvs.mspbs.gov.py/reporte-covid-19/>