



# Eventos de Notificación Obligatoria (ENO)

por planilla semanal

Año 2025

## Contenido

Se analizan aquellas enfermedades de planilla ENO de vigilancia predominantemente clínica como las infecciones respiratorias agudas, enfermedad diarreica aguda, varicela y conjuntivitis. Además se incluye el monitoreo de atributos de la vigilancia universal.

### Fuente de datos

Vigilancia de Eventos de Notificación Obligatoria y Calidad del Dato (VENOCD), DGVS-MSPBS  
Unidades epidemiológicas Regionales y Red de Servicios de Salud.

### Responsables de ideación y edición

Centro Nacional de Información Epidemiológica  
Dirección General de Vigilancia de la Salud (DGVS)-MSPBS  
Email: analisis.dgvs2016@gmail.com  
Teléfonos +595 237 46 27; +595 961 167 764

## Semana Epidemiológica (SE) 52

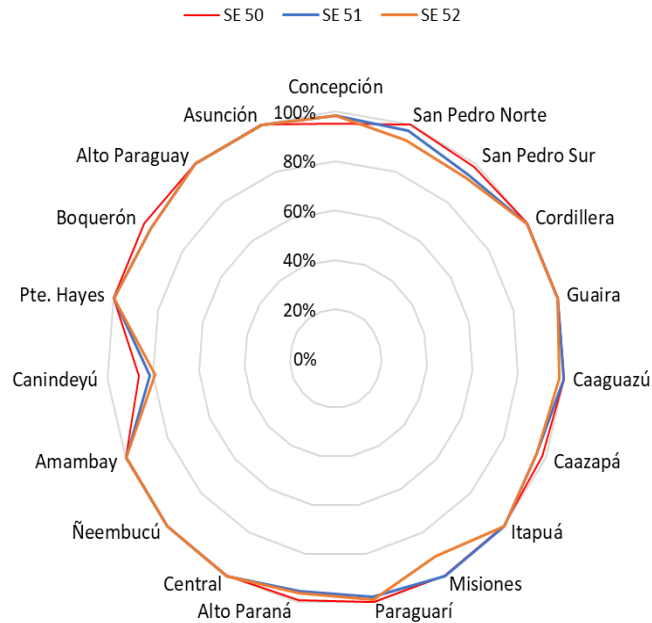
21 al 27 de Diciembre, año 2025

Los Eventos de Notificación Obligatoria son aquellas listadas en la Resolución S.G. N°0057/2023.

Son reportadas en forma numérica, agrupada, con periodicidad semanal y de carácter universal. Se informan a través de la planilla semanal de las ENO y sirve para evaluar tendencias, fluctuaciones estacionales y la presencia de posibles brotes.

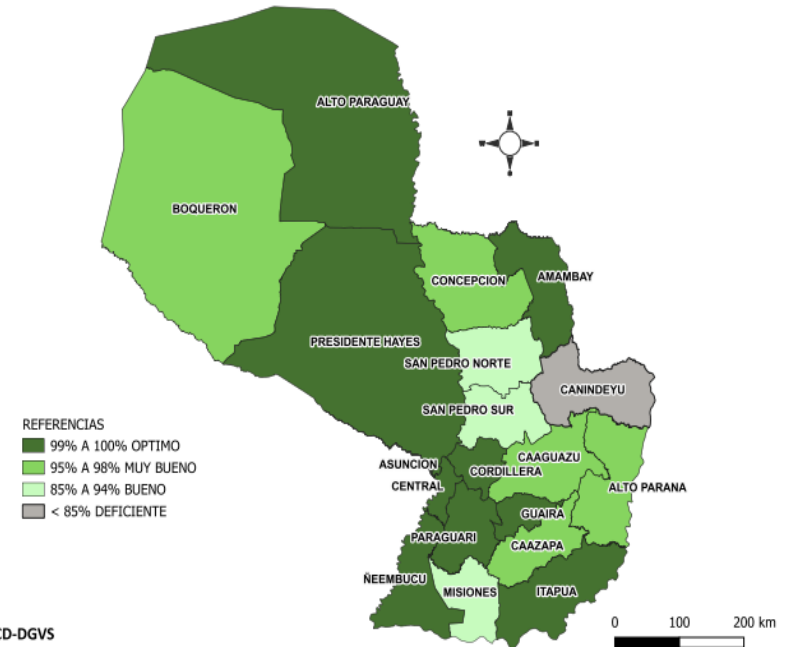
# Monitoreo cumplimiento de las notificaciones por planilla semanal

**Gráfico 1.** Cumplimiento de notificación según Región Sanitaria, Paraguay SE 50 a SE 52 del 2025



**Mapa 1.** Regiones Sanitarias según cumplimiento de Unidades Notificadoras, Paraguay, SE 52 del año 2025

PORCENTAJE DE NOTIFICACION SEMANAL DE LA PSENO SEGUN DEPARTAMENTOS



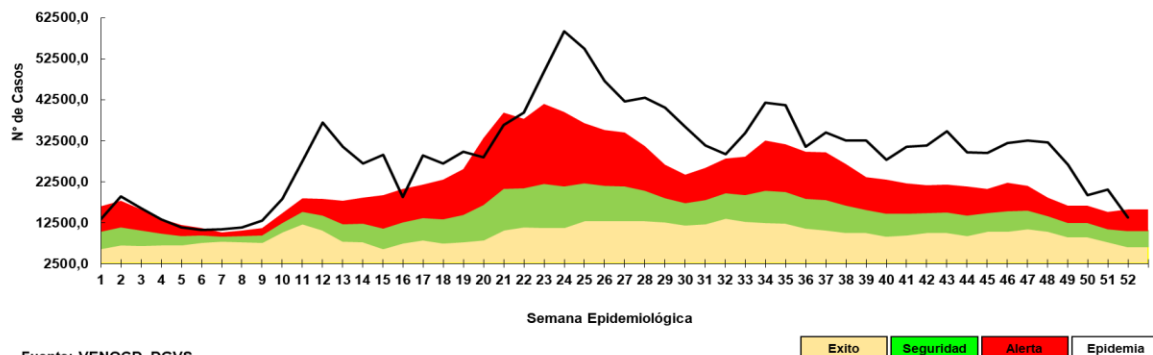
A nivel país la cobertura de notificación fue del 96,8% (n=1.442)  
**Total de unidades notificadoras =1.489**

**Cumplimiento:** Porcentaje de unidades notificantes que cumplieron con el envío de informe de planilla ENO a la región sanitaria, en fecha correspondiente.

# Enfermedad Tipo Influenza (ETI)

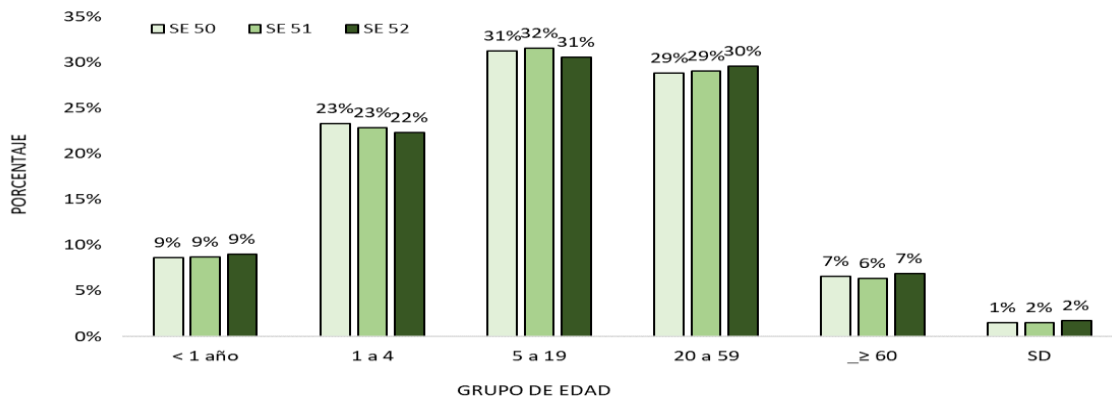
## Vigilancia Universal

**Gráfico 2.** Canal endémico de ETI según semana epidemiológica, Paraguay, SE 50 al SE 52/2025



Fuente: VENOCD- DGVS

**Gráfico 3.** Casos de ETI según grupos de edad (%), por semana epidemiológica, Paraguay, comparativo SE 50 al SE 52/2025



Fuente: VENOCD-DGVS

**Tabla 1.** Comparativo casos de ETI por regiones sanitarias, Paraguay, SE 50 al SE 52 del 2025

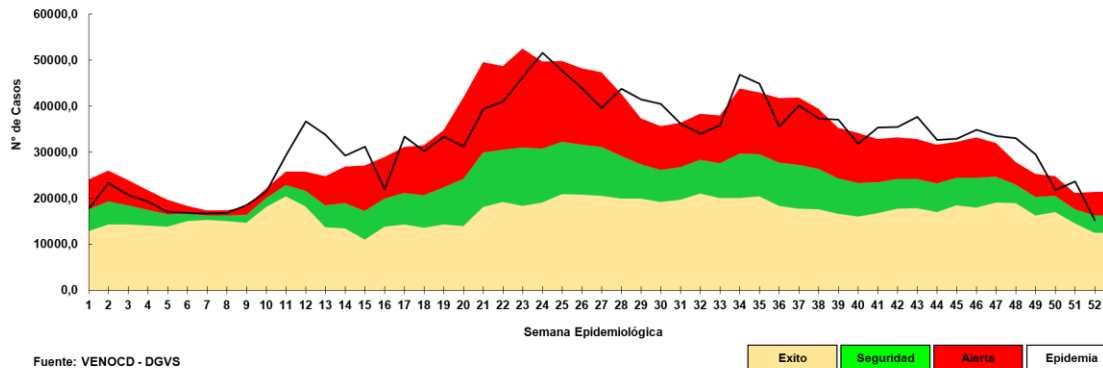
Regiones Sanitarias	SE 50	SE 51	SE 52
CONCEPCION	603	724	622
SAN PEDRO NORTE	781	880	561
SAN PEDRO SUR	512	638	401
CORDILLERA	658	610	421
GUAIRA	602	579	379
CAAGUAZU	981	1036	550
CAAZAPA	430	520	272
ITAPUA	1740	1968	1434
MISIONES	529	534	404
PARAGUARI	867	856	534
ALTO PARANA	1054	1103	617
CENTRAL	5199	5243	3648
ÑEEMBUCU	284	237	204
AMAMBAY	271	237	155
CANINDEYU	439	625	295
PDTE HAYES	528	545	342
BOQUERON	307	234	228
ALTO PARAGUAY	104	81	69
CAPITAL	3392	3922	2561
<b>TOTAL:</b>	<b>19281</b>	<b>20572</b>	<b>13697</b>

- En la SE 52 se registran 13.697 casos de ETI, con un descenso de 33% con respecto a la semana anterior (SE51= 20.572).
- La tendencia de casos a nivel nacional se encuentra en la franja de alerta.
- En cuanto a la proporción de consultas por grupos de edad, se observa un aumento del 1% en el grupo de 20 a 59 años de edad y también en el grupo de ≥60 años, con respecto a la semana anterior.

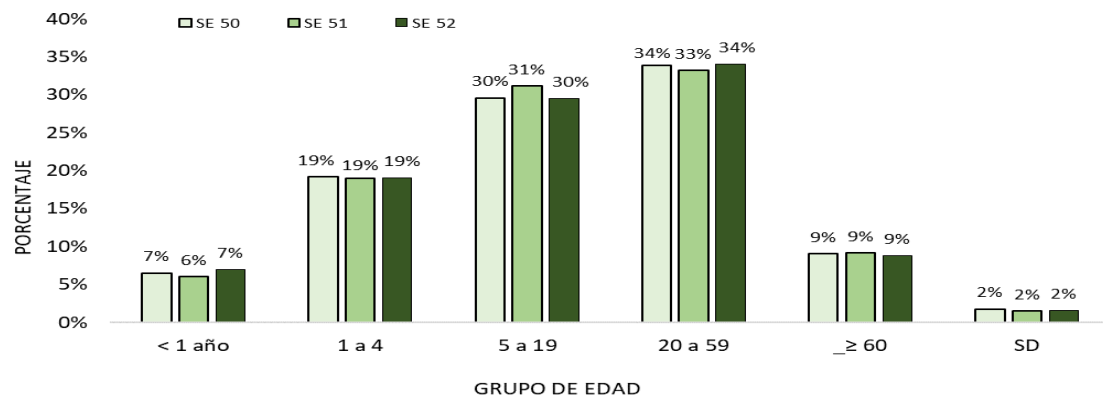
# Infecciones Respiratorias Agudas (IRA)

## Vigilancia Universal

**Gráfico 4.** Canal endémico de IRAS TOTAL según semana epidemiológica, Paraguay, SE 52 del 2025



**Gráfico 5.** Casos de IRA no neumonía según grupos de edad (%), por semana epidemiológica, Paraguay, SE 50 a SE 52 del 2025



**Tabla 2.** Casos de IRA no neumonías por regiones sanitarias, Paraguay, SE 50 al SE 52 del 2025

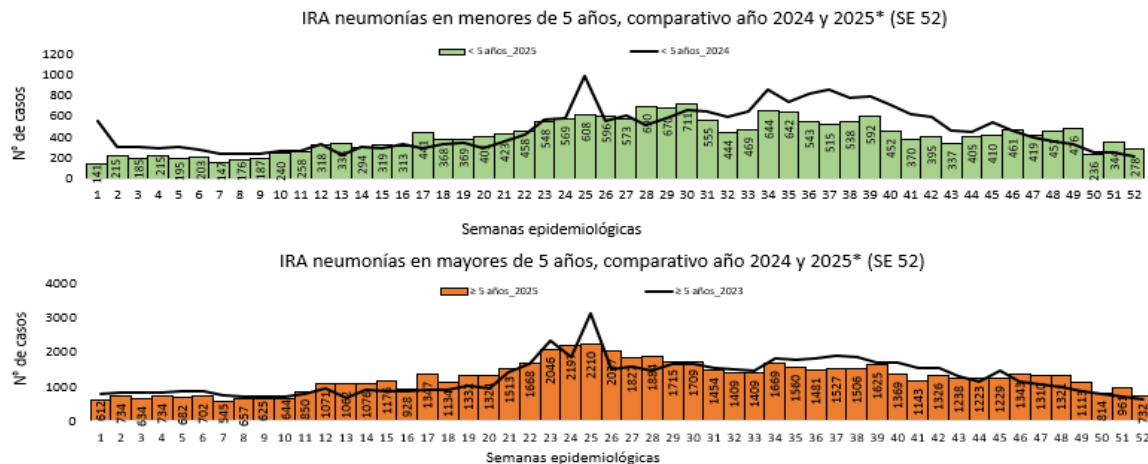
Regiones sanitarias	SE 50	SE 51	SE 52
CONCEPCION	598	699	471
SAN PEDRO NORTE	518	619	432
SAN PEDRO SUR	538	698	361
CORDILLERA	1037	997	687
GUAIRA	611	631	477
CAAGUAZU	768	857	449
CAAZAPA	539	758	385
ITAPUA	1953	2151	1417
MISIONES	725	704	470
PARAGUARI	839	902	581
ALTO PARANA	1430	1460	814
CENTRAL	5674	5725	3490
ÑEEMBUCU	420	314	262
AMAMBAY	328	332	220
CANINDEYU	473	602	300
PDTE HAYES	571	532	364
BOQUERON	358	354	278
ALTO PARAGUAY	129	147	79
CAPITAL	2867	3175	2081
<b>TOTAL</b>	<b>20376</b>	<b>21657</b>	<b>13618</b>

- En la SE 52 se registran 13.618 casos de IRA no neumonía, con un descenso del 37% con respecto a la semana anterior (SE 51= 21.657).
- La tendencia de casos IRAs total a nivel nacional se encuentra en la franja de seguridad.
- En cuanto a la proporción de consultas por grupos de edad. Se observa un leve aumento del 1% los grupos de 20 a 59 años y < 1 año, con respecto a la semana anterior.

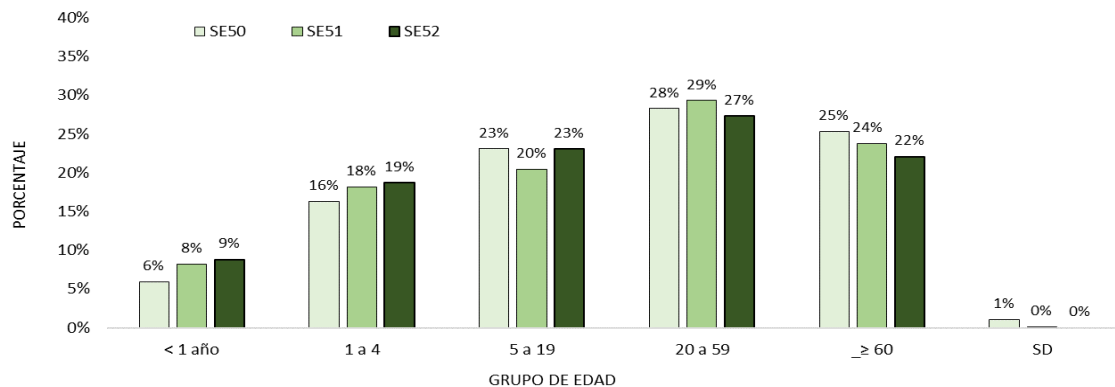
# Infecciones Respiratorias Agudas Neumonías

Vigilancia Universal

**Gráfico 6.** Tendencia de Infecciones Respiratorias Agudas (IRA) neumonías en menores y mayores de 5 años, Paraguay. Comparativo 2024- 2025\* (SE 52)



**Gráfico 7.** Proporción de casos de IRA neumonías según grupos de edad, por semana epidemiológica, Paraguay, SE 50 al SE 52 del 2025



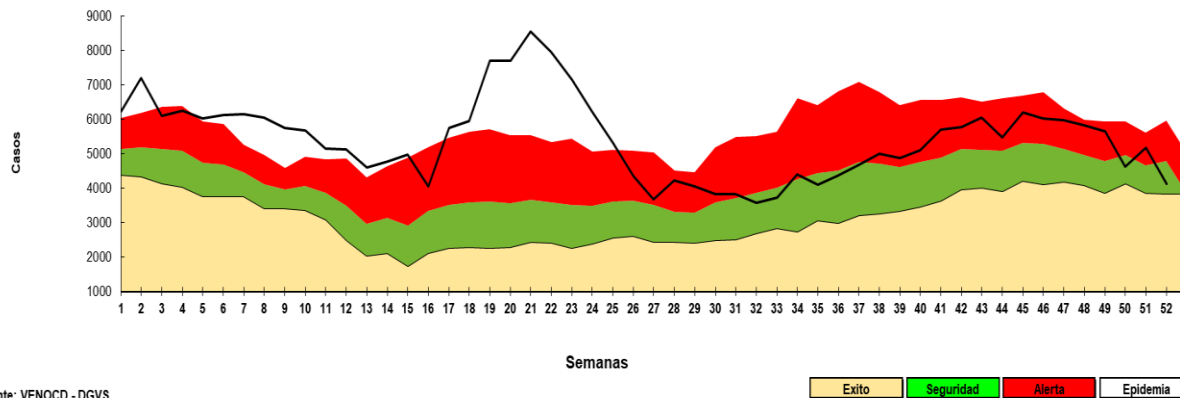
**Tabla 3.** Casos de IRA neumonías por regiones sanitarias, Paraguay, SE 50 al SE 52 del 2025

Regiones Sanitarias	SE50	SE51	SE52
CONCEPCION	68	92	69
SAN PEDRO NORTE	9	22	11
SAN PEDRO SUR	26	26	19
CORDILLERA	25	24	12
GUAIRA	16	29	19
CAAGUAZU	99	59	38
CAAZAPA	22	18	19
ITAPUA	151	363	336
MISIONES	11	19	19
PARAGUARI	27	37	25
ALTO PARANA	45	45	40
CENTRAL	291	310	214
ÑEEMBUCU	24	13	16
AMAMBAY	25	21	15
CANINDEYU	54	38	32
PDTE HAYES	19	18	17
BOQUERON	23	15	16
ALTO PARAGUAY	2	1	4
CAPITAL	124	157	89
<b>Total</b>	<b>1061</b>	<b>1307</b>	<b>1010</b>

- En la SE 52 se registran 1.010 casos de IRA neumonías, con un descenso del 23% con respecto a la semana anterior (SE 51= 1.307).
- En el comparativo de la tendencia de casos en niños <5 años, se observa un aumento con respecto al año 2024.
- La proporción de casos de IRA neumonías según grupos de edad, se observa un aumento del 1% en el grupo de <1 año de edad y en el grupo de 1 a 4 años de edad, a su vez 3% en el grupo de 5 a 19 años, con respecto a la semana anterior.

# Enfermedad Diarreica Aguda (EDA)

**Gráfico 8.** Canal endémico de EDA en población total según semana epidemiológica, Paraguay, SE 52 del 2025



Hasta la SE 52/2025 se registran casos 4.131 de Enfermedad Diarreica Agudas (EDAS), con un **descenso** del 20% a nivel país con respecto a la semana anterior (n= 5.179). La tendencia a nivel nacional se encuentra en la franja de seguridad.

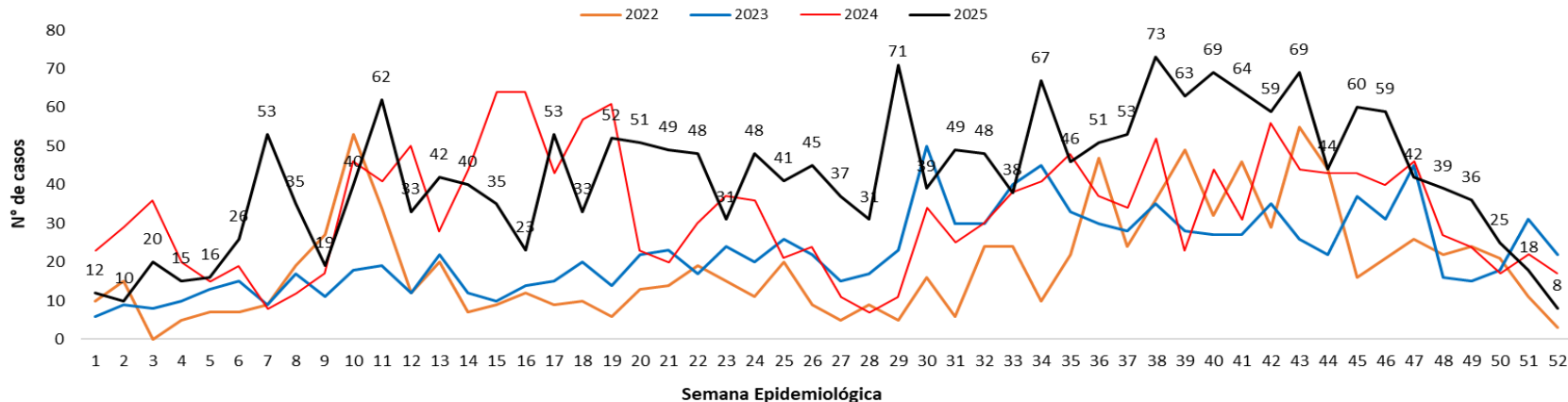
No se registró aumento en ninguna las regiones.

**Tabla 4.** Casos de EDA por regiones sanitarias, Paraguay, SE 50 a SE 52 del 2025

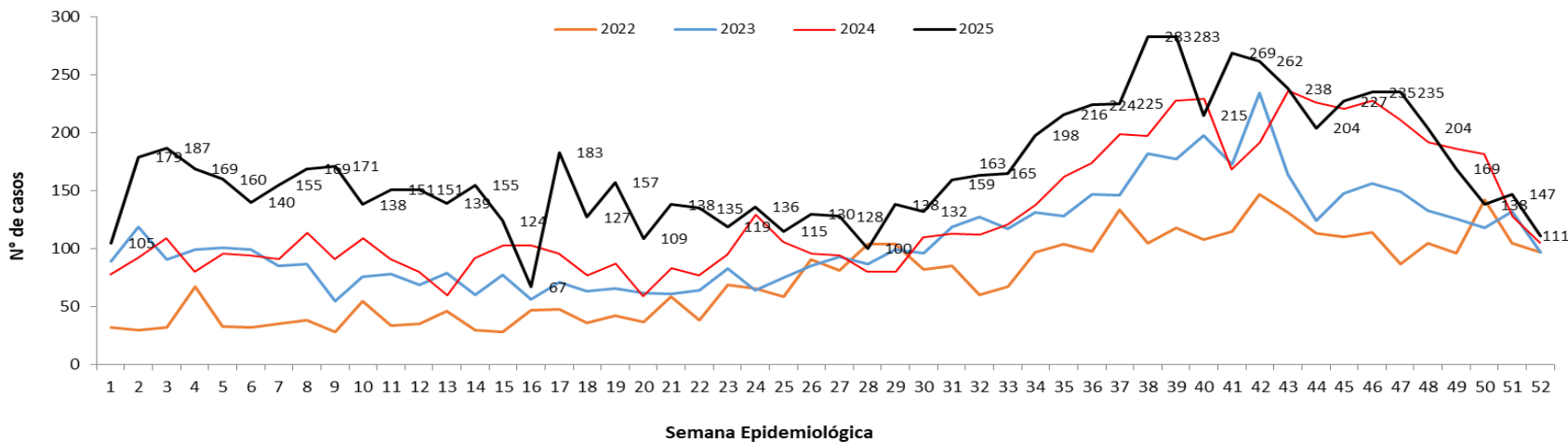
Regiones Sanitarias	SE 50	SE 51	SE 52
CONCEPCION	152	141	108
SAN PEDRO NORTE	93	94	70
SAN PEDRO SUR	77	79	67
CORDILLERA	124	118	90
GUAIRA	135	146	129
CAAGUAZU	117	175	117
CAAZAPA	77	108	79
ITAPUA	287	473	450
MISIONES	93	97	97
PARAGUARI	81	102	68
ALTO PARANA	327	319	224
CENTRAL	1463	1526	1298
ÑEEMBUCU	75	74	29
AMAMBAY	51	48	36
CANINDEYU	86	114	66
PDTE HAYES	124	162	120
BOQUERON	111	108	86
ALTO PARAGUAY	28	33	24
CAPITAL	1120	1262	973
<b>TOTAL</b>	<b>4621</b>	<b>5179</b>	<b>4131</b>

# Varicela y Conjuntivitis

**Gráfico 9. Casos de varicela según semana epidemiológica, Paraguay, años 2022 a 2025 (SE 52)**

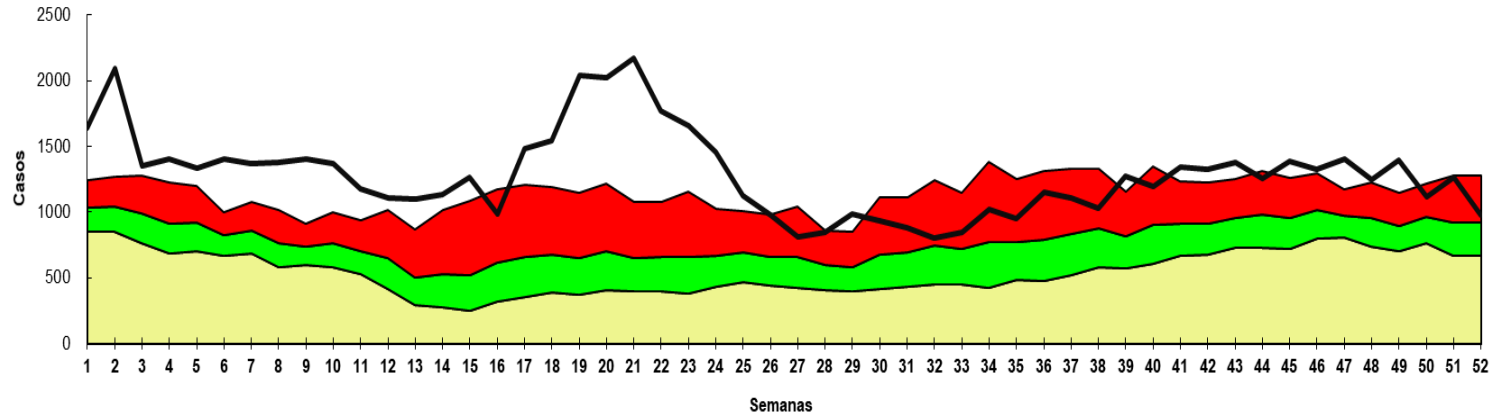


**Gráfico 10. Casos de conjuntivitis según semana epidemiológica, Paraguay, años 2022 a 2025 (SE 52)**



# Enfermedad Diarreica Aguda (EDA)

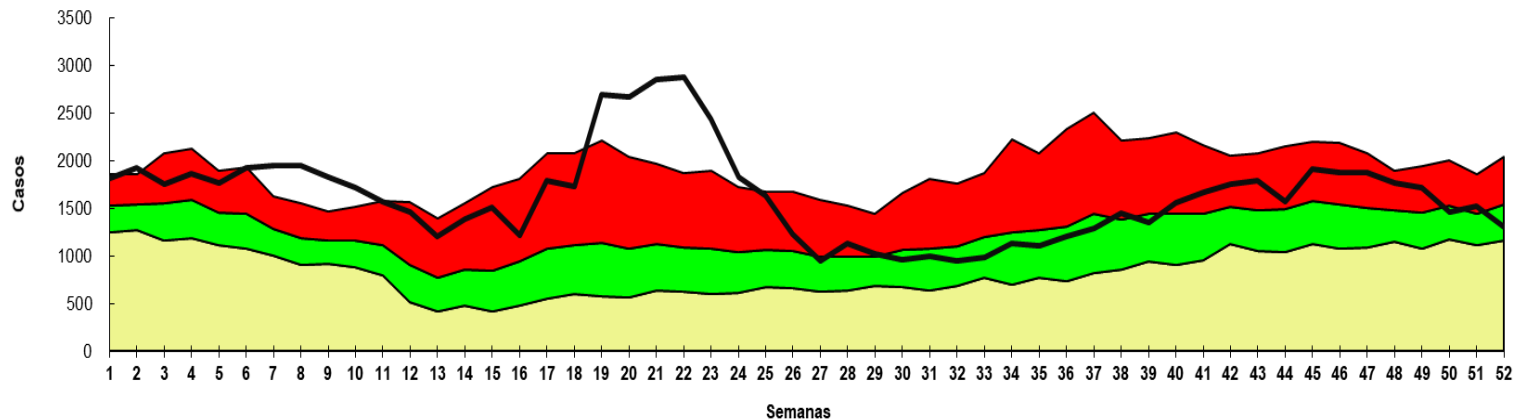
Canal endémico de *EDAs* en población de *ASUNCION* según semana epidemiológica  
Paraguay, 2025 (Semana Epidemiológica N° 52)



Fuente: VENOCD-DGVS



Canal endémico de *EDAs* en población de *CENTRAL* según semana epidemiológica  
Paraguay, 2025 (Semana Epidemiológica N° 52)

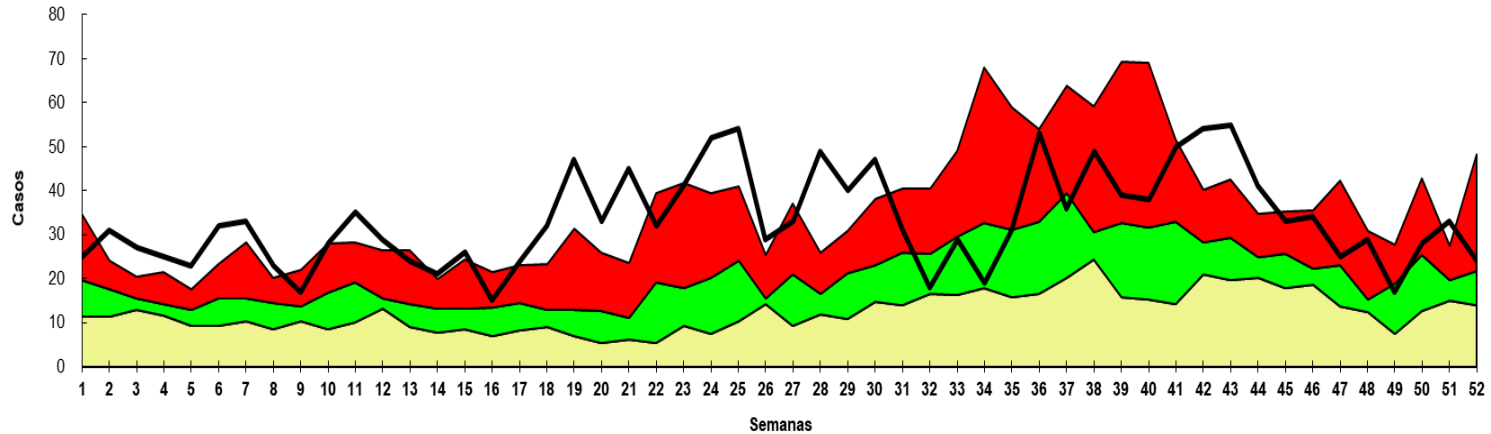


Fuente: VENOCD-DGVS



# Enfermedad Diarreica Aguda (EDA)

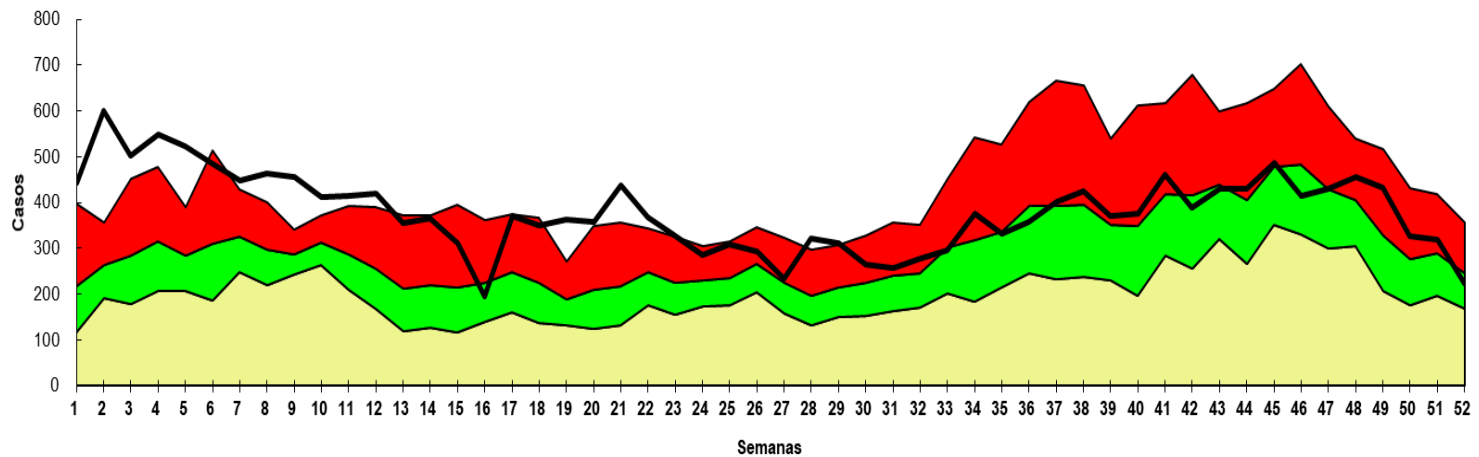
Canal endémico de EDAs en población de ALTO PARAGUAY según semana epidemiológica  
Paraguay, 2025 (Semana Epidemiológica N° 52)



Fuente: VENOCD- DGVS



Canal endémico de EDAs en población de ALTO PARANA según semana epidemiológica  
Paraguay, 2025 (Semana Epidemiológica N° 52)

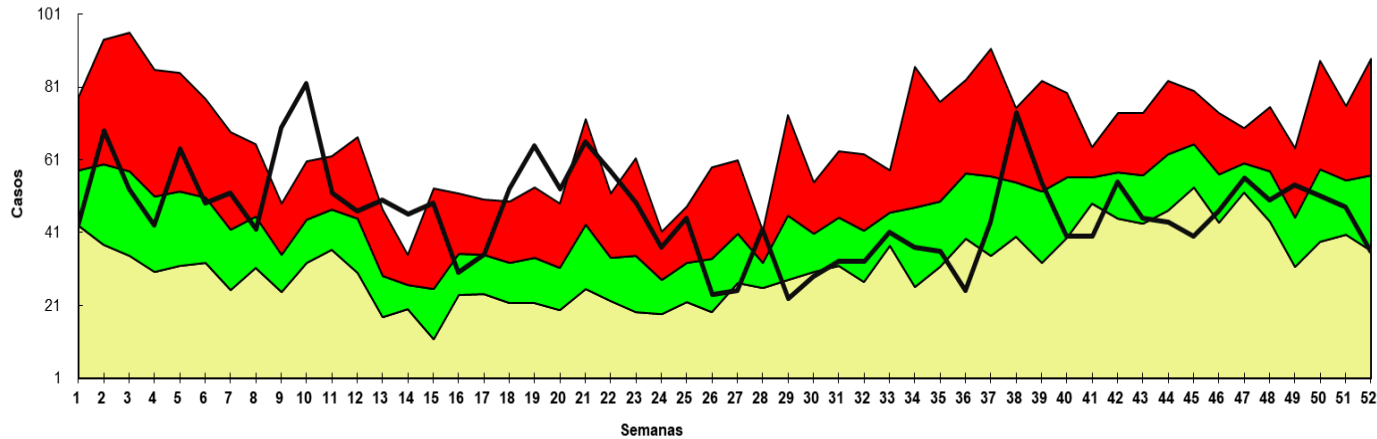


Fuente: VENOCD- DGVS



# Enfermedad Diarreica Aguda (EDA)

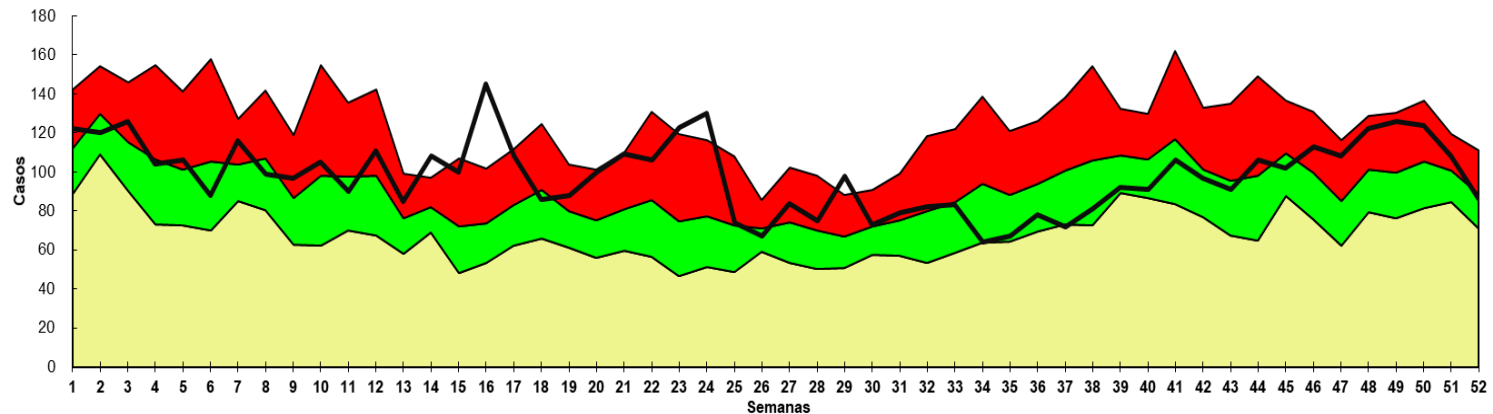
Canal endémico de *EDAs* en población de *AMAMBAY* según semana epidemiológica  
Paraguay, 2025 (Semana Epidemiológica N° 52)



Fuente: VENOCD- DGVS



Canal endémico de *EDAs* en población de *BOQUERON* según semana epidemiológica  
Paraguay, 2025 (Semana Epidemiológica N° 52)

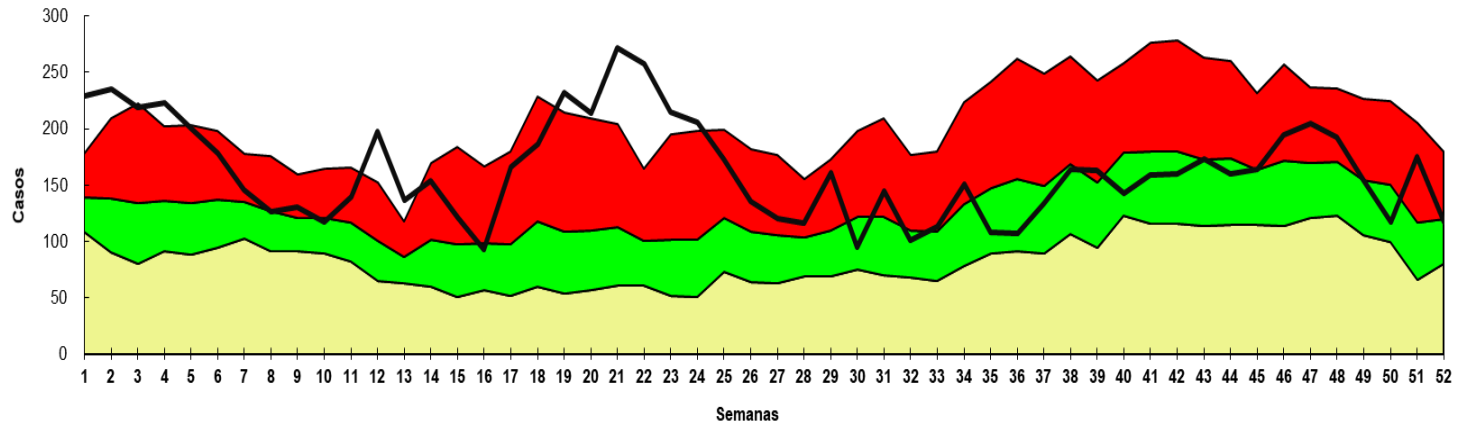


Fuente: VENOCD- DGVS



# Enfermedad Diarreica Aguda (EDA)

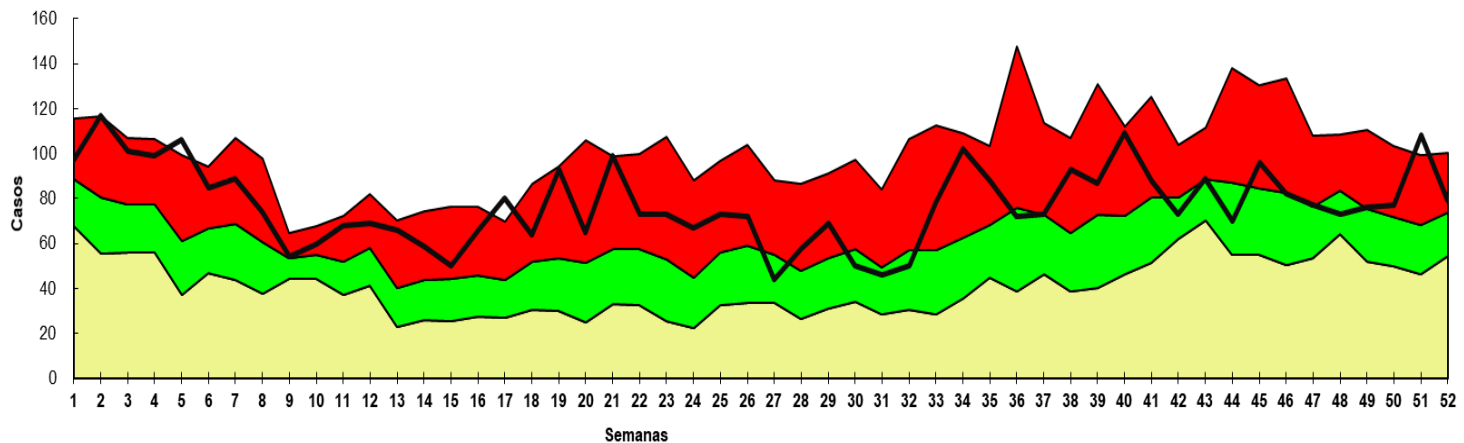
Canal endémico de *EDAs* en población de CAAGUAZU según semana epidemiológica  
Paraguay, 2025 (Semana Epidemiológica N° 52)



Fuente: VENOCD - DGVS



Canal endémico de *EDAs* en población CAAZAPA según semana epidemiológica  
Paraguay, 2025 (Semana Epidemiológica N° 52)

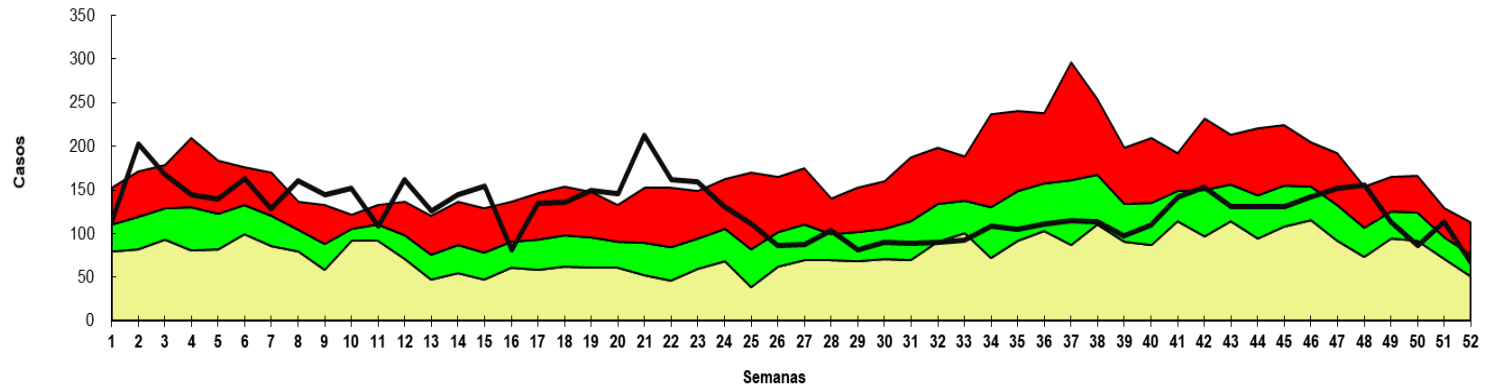


Fuente: VENOCD - DGVS



# Enfermedad Diarreica Aguda (EDA)

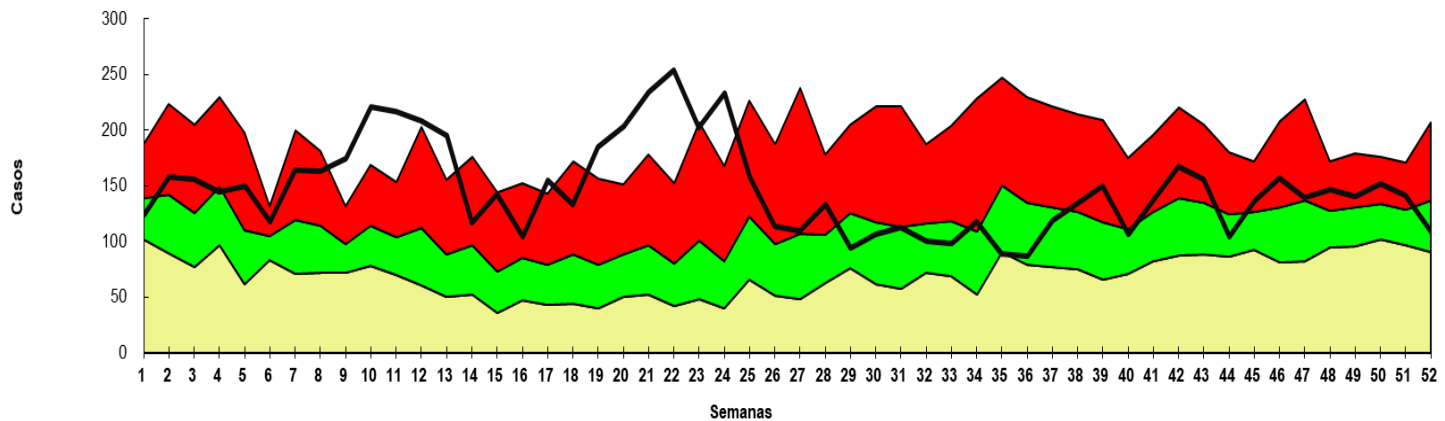
Canal endémico de *EDAs* en población de *CANINDEYU* según semana epidemiológica  
Paraguay, 2025 (Semana Epidemiológica N° 52)



Fuente: VENOCD - DGVS



Canal endémico de *EDAs* en población de *CONCEPCION* según semana epidemiológica  
Paraguay, 2025 (Semana Epidemiológica N° 52)

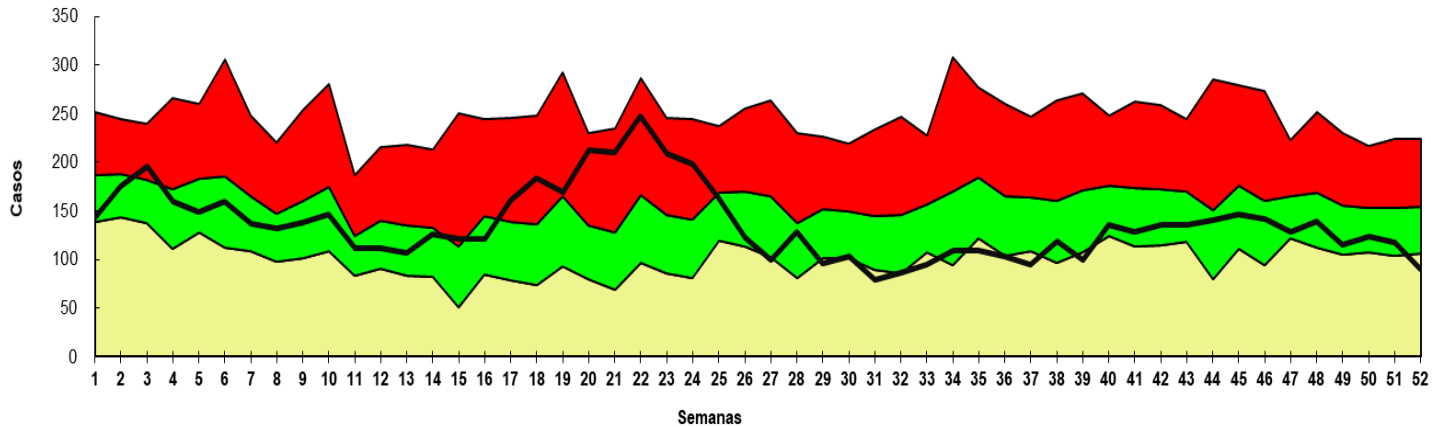


Fuente: VENOCD - DGVS



# Enfermedad Diarreica Aguda (EDA)

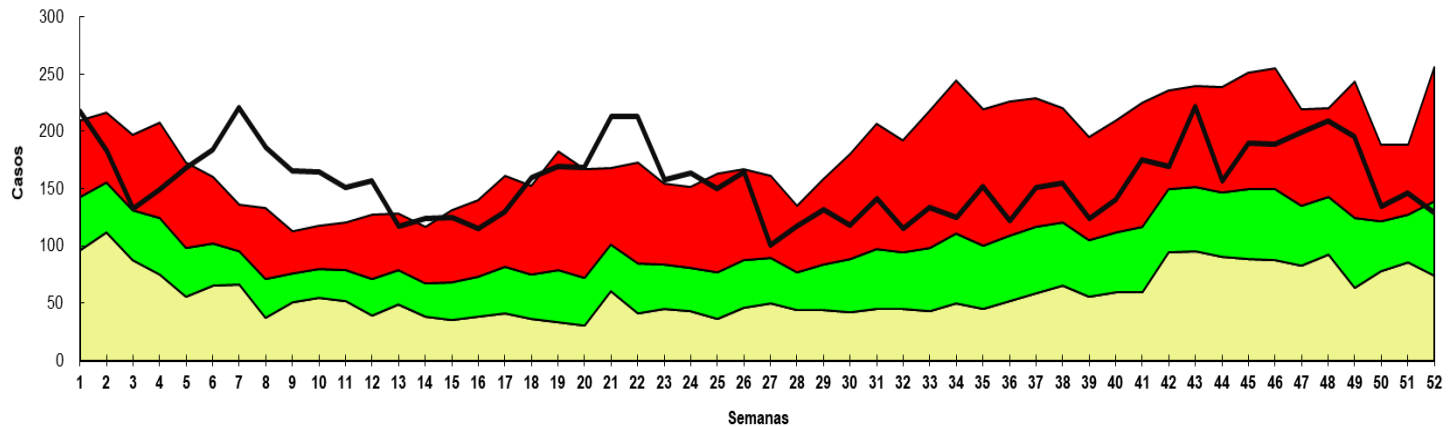
Canal endémico de *EDAs* en población de *CORDILLERA* según semana epidemiológica  
Paraguay, 2025 (Semana Epidemiológica N° 52)



Fuente: VENOCD - DGVS



Canal endémico de *EDAs* en población de *GUAIRA* según semana epidemiológica  
Paraguay, 2025 (Semana Epidemiológica N° 52)

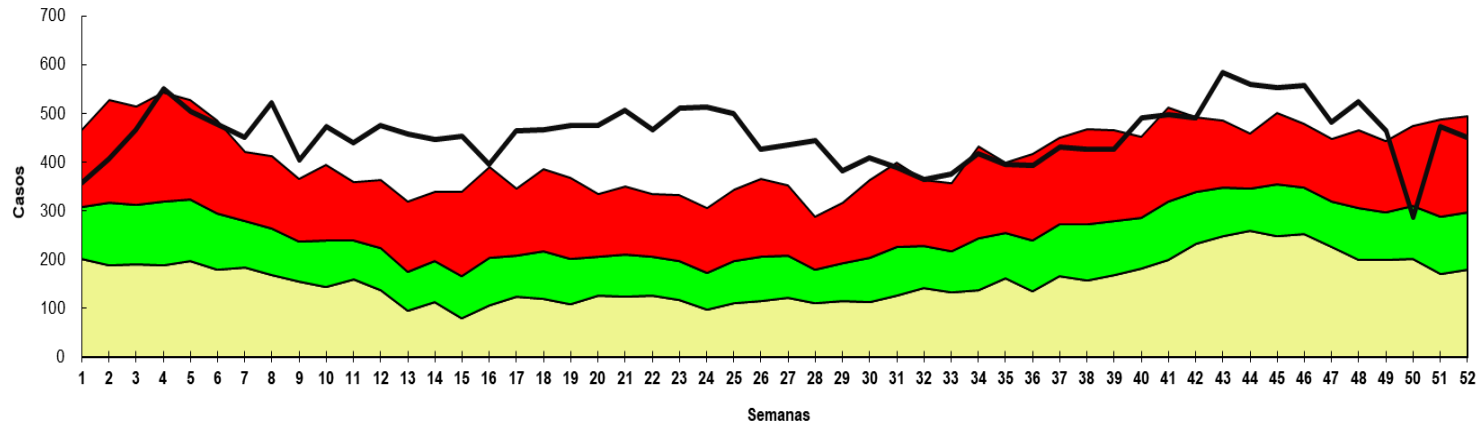


Fuente: VENOCD - DGVS



# Enfermedad Diarreica Aguda (EDA)

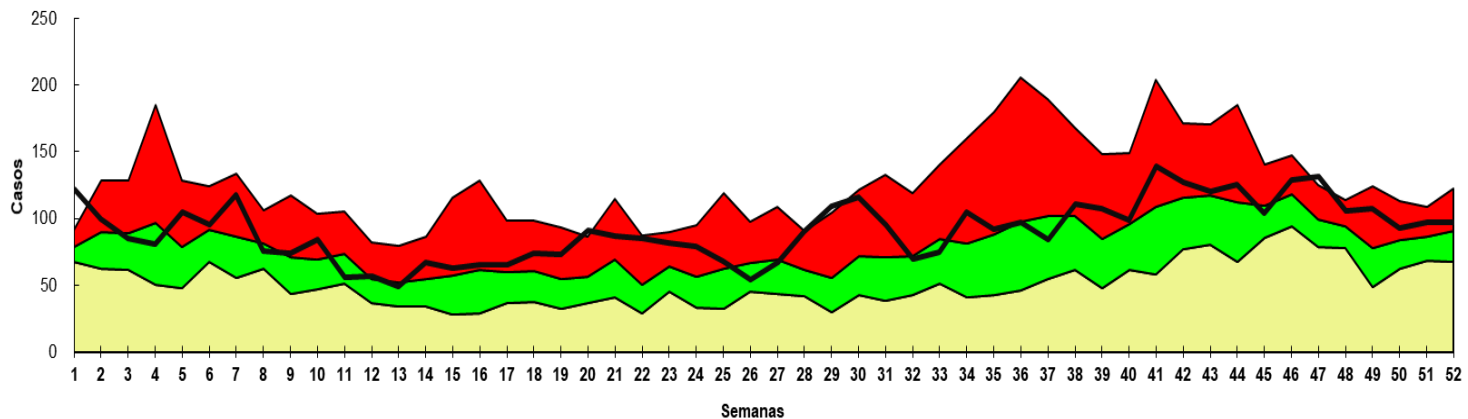
Canal endémico de EDAs en población de ITAPUA según semana epidemiológica  
Paraguay, 2025 (Semana epidemiológica N° 52)



Fuente: VENOCD - DGVS



Canal endémico de EDAs en población de MISIONES según semana epidemiológica  
Paraguay, 2025 (Semana Epidemiológica N° 52)

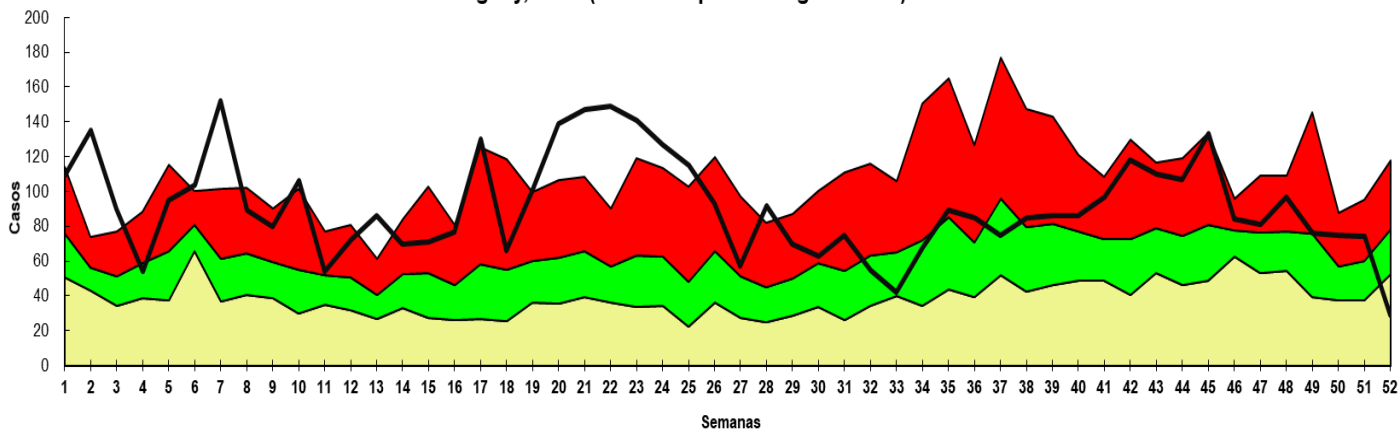


Fuente: VENOCD- DGVS



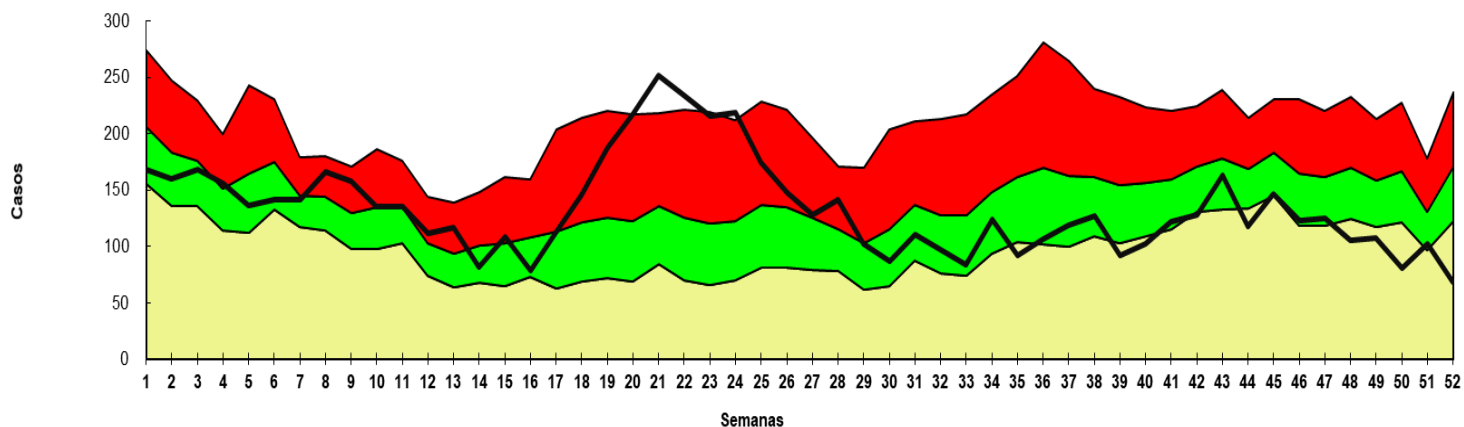
# Enfermedad Diarreica Aguda (EDA)

Canal endémico de *EDAs* en población de ÑEEMBUKU según semana epidemiológica  
Paraguay, 2025 (Semana Epidemiológica N° 52)



Fuente: VENOCDE - DGVS

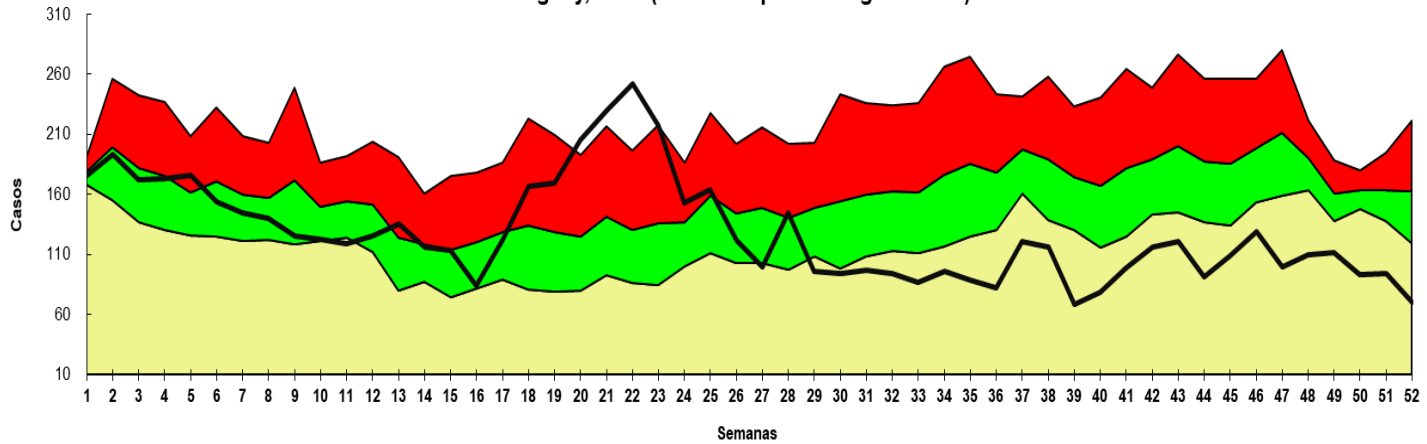
Canal endémico de *EDAs* en población de PARAGUARI según semana epidemiológica  
Paraguay, 2025 (Semana Epidemiológica N° 52)



Fuente: VENOCDE - DGVS

# Enfermedad Diarreica Aguda (EDA)

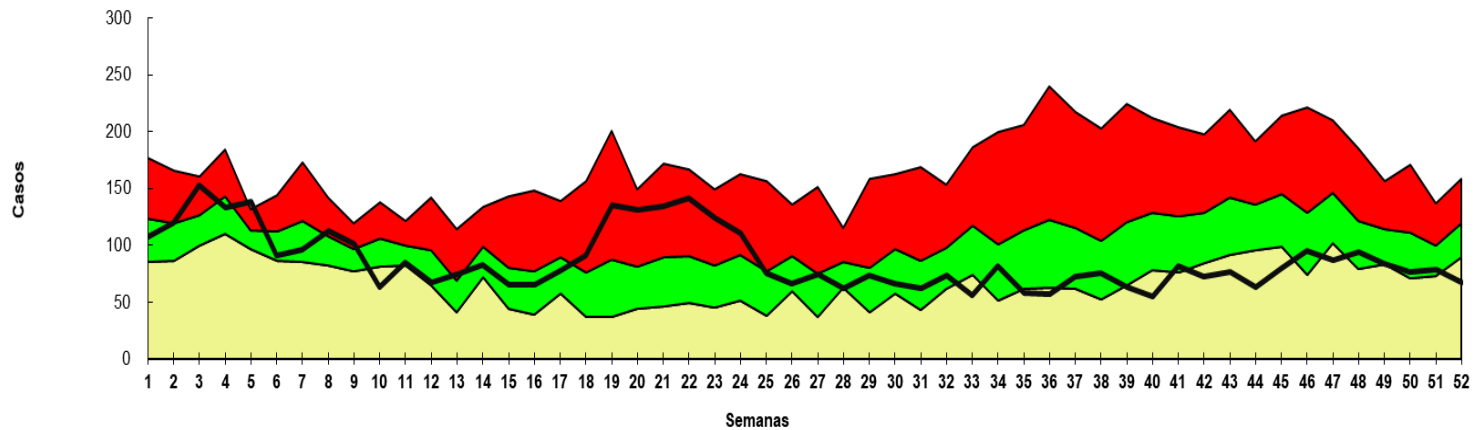
Canal endémico de *EDAs* en población de **SAN PEDRO NORTE** según semana epidemiológica  
Paraguay, 2025 (Semana Epidemiológica N° 52)



Fuente: VENOCDE - DGVS



Canal endémico de *EDAs* en población de **SAN PEDRO SUR** según semana epidemiológica  
Paraguay, 2025 (Semana Epidemiológica N° 52)

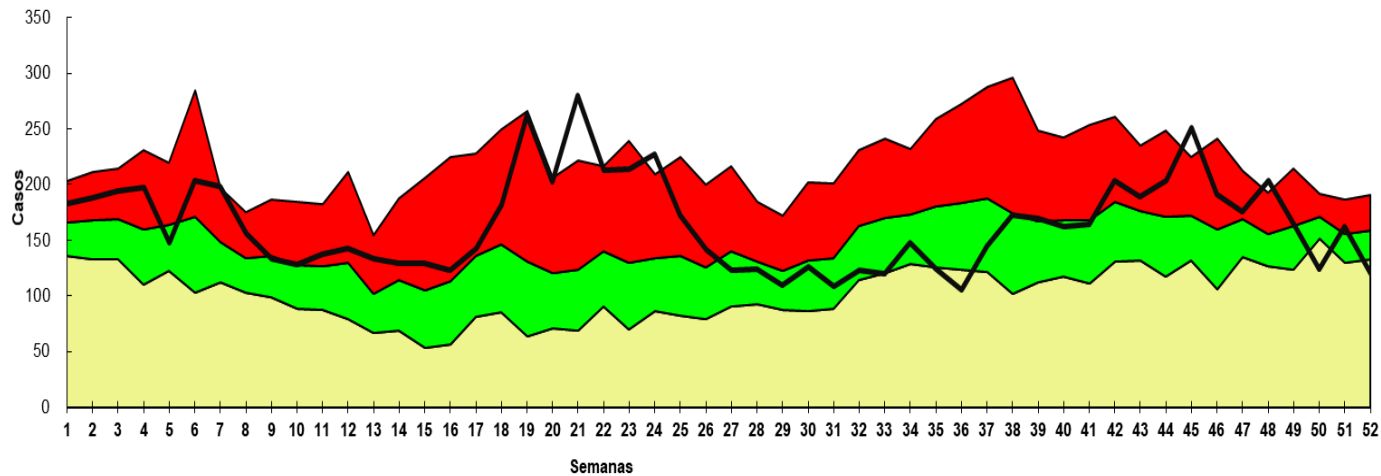


Fuente: VENOCDE - DGVS



# Enfermedad Diarreica Aguda (EDA)

Canal endémico de *EDAs* en población de PTE HAYES según semana epidemiológica Paraguay, 2025 (Semana Epidemiológica N° 52)



Fuente: VENOCD-DGVS



# Puntos claves

- En la SE 52/2025, el cumplimiento en la notificación de planilla semanal de ENO a nivel país fue óptimo con 96,8% (n=1.489/1.442).
- Las ETI se registran con 13.697 casos, en cuanto a la proporción de consultas por grupos de edad. se observa un aumento del 1% en el grupo de 20 a 59 años de edad y también en el grupo de >60 años, con respecto a la semana anterior.
- En IRA no neumonía se registran 13.618 casos. En cuanto a la proporción de consultas por grupos de edad, Se observa un leve aumento del 1% los grupos de 20 a 59 años y < 1 año, con respecto a la semana anterior.
- En IRA neumonías se registran 1.010 casos. se observa un aumento del 1% en el grupo de <1 año de edad y en el grupo de 1 a 4 años de edad, a su vez 3% en el grupo de 5 a 19 años, con respecto a la semana anterior.
- En la SE 52/2025 se registran 4.131 casos de Enfermedad Diarreica Agudas (EDAS), la tendencia a nivel nacional se encuentra en la franja de seguridad.
- Los casos de varicela con una disminución respecto a la semana anterior (18 vs 8)
- Los casos de conjuntivitis con un descenso respecto a la semana anterior (147 vs 111)
- Se recomienda mejorar los datos de enfermedades por grupos de edad, y mantener el cumplimiento de las notificaciones semanales en niveles óptimos superiores al 96%.