

Eventos de Notificación Obligatoria (ENO)

por planilla semanal

Año 2025

Contenido

Se analizan aquellas enfermedades de planilla ENO de vigilancia predominantemente clínica como las infecciones respiratorias agudas, enfermedad diarreica aguda, varicela y conjuntivitis. Además se incluye el monitoreo de atributos de la vigilancia universal.

Fuente de datos

Vigilancia de Eventos de Notificación Obligatoria y Calidad del Dato (VENOCD), DGVS-MSPBS
Unidades epidemiológicas Regionales y Red de Servicios de Salud.

Responsables de ideación y edición

Centro Nacional de Información Epidemiológica
Dirección General de Vigilancia de la Salud (DGVS)-MSPBS
Email: analisis.dgvs2016@gmail.com
Teléfonos +595 237 46 27; +595 961 167 764

Semana Epidemiológica (SE) 53

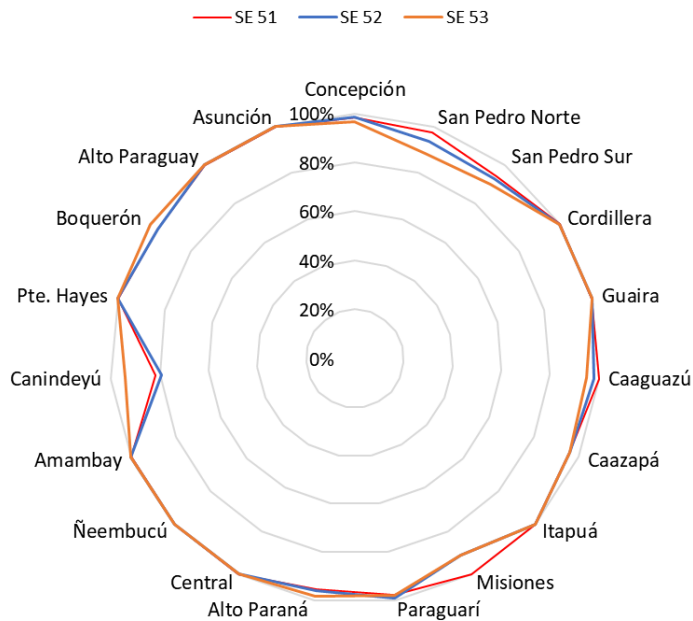
27 de Diciembre del 2025 al 3 de Enero, año 2026

Los Eventos de Notificación Obligatoria son aquellas listadas en la Resolución S.G. N°0057/2023.

Son reportadas en forma numérica, agrupada, con periodicidad semanal y de carácter universal. Se informan a través de la planilla semanal de las ENO y sirve para evaluar tendencias, fluctuaciones estacionales y la presencia de posibles brotes.

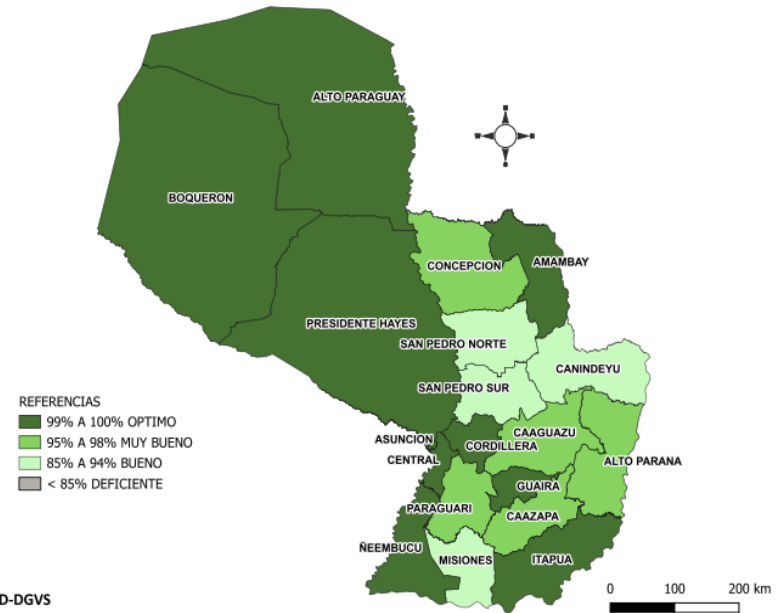
Monitoreo cumplimiento de las notificaciones por planilla semanal

Gráfico 1. Cumplimiento de notificación según Región Sanitaria, Paraguay SE 51 a SE 53 del 2025



Mapa 1. Regiones Sanitarias según cumplimiento de Unidades Notificadoras, Paraguay, SE 53 del año 2025

PORCENTAJE DE NOTIFICACION SEMANAL DE LA PSENO SEGUN DEPARTAMENTOS



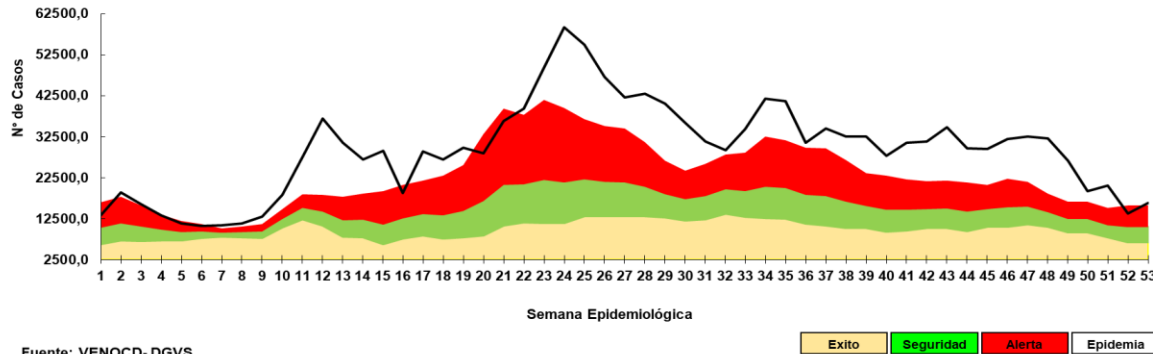
A nivel país la cobertura de notificación fue del 97,2% (n=1.448)
Total de unidades notificadoras =1.489

Cumplimiento: Porcentaje de unidades notificantes que cumplieron con el envío de informe de planilla ENO a la región sanitaria, en fecha correspondiente.

Enfermedad Tipo Influenza (ETI)

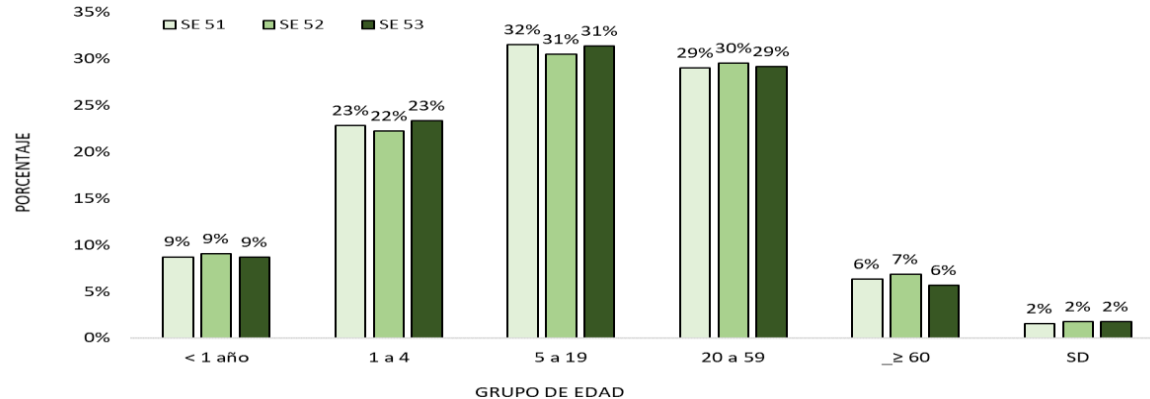
Vigilancia Universal

Gráfico 2. Canal endémico de ETI según semana epidemiológica, Paraguay, SE 53/2025



Fuente: VENOCD- DGVS

Gráfico 3. Casos de ETI según grupos de edad (%), por semana epidemiológica, Paraguay, comparativo SE 51 al SE 53/2025



Fuente: VENOCD-DGVS

Tabla 1. Comparativo casos de ETI por regiones sanitarias, Paraguay, SE 51 al SE 53 del 2025

Regiones Sanitarias	SE 51	SE 52	SE 53
CONCEPCION	724	622	666
SAN PEDRO NORTE	880	561	571
SAN PEDRO SUR	638	401	436
CORDILLERA	610	421	400
GUAIRA	579	379	474
CAAGUAZU	1036	550	768
CAAZAPA	520	272	422
ITAPUA	1968	1434	1596
MISIONES	534	404	327
PARAGUARI	856	534	639
ALTO PARANA	1103	617	645
CENTRAL	5243	3648	4761
ÑEEMBUCU	237	204	182
AMAMBAY	237	155	199
CANINDEYU	625	295	306
PDTE HAYES	545	342	445
BOQUERON	234	228	246
ALTO PARAGUAY	81	69	94
CAPITAL	3922	2561	3146
TOTAL:	20572	13697	16323

- En la SE 53 se registran 16.323 casos de ETI, con un aumento del 19% con respecto a la semana anterior (SE52= 13.697).
- La tendencia de casos a nivel nacional se encuentra en la franja de alerta.
- En cuanto a la proporción de consultas por grupos de edad, se observa un aumento del 1% en el grupo de 1 a 4 años de edad, con respecto a la semana anterior.

Infecciones Respiratorias Agudas (IRA)

Vigilancia Universal

Gráfico 4. Canal endémico de IRAS TOTAL según semana epidemiológica, Paraguay, SE 53 del 2025

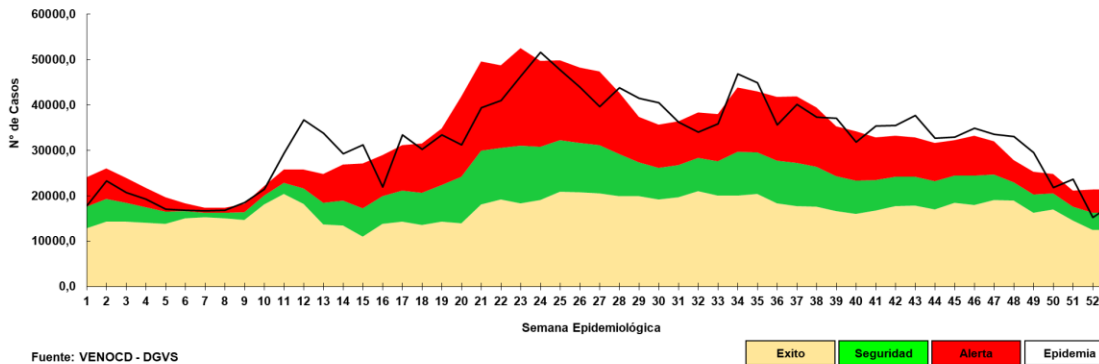


Gráfico 5. Casos de IRA no neumonía según grupos de edad (%), por semana epidemiológica, Paraguay, SE 51 a SE 53 del 2025

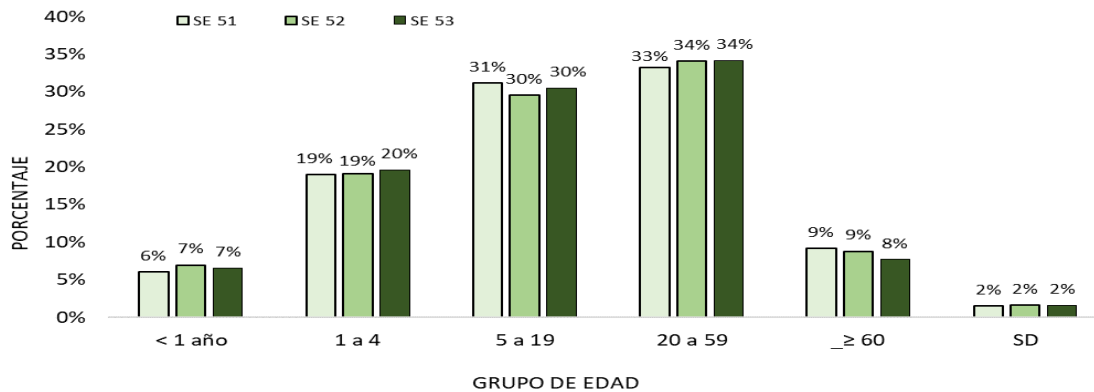


Tabla 2. Casos de IRA no neumonías por regiones sanitarias, Paraguay, SE 52 al SE 53 del 2025

Regiones sanitarias	SE 51	SE 52	SE 53
CONCEPCION	699	471	589
SAN PEDRO NORTE	619	432	436
SAN PEDRO SUR	698	361	494
CORDILLERA	997	687	752
GUAIRA	631	477	544
CAAGUAZU	857	449	561
CAAZAPA	758	385	750
ITAPUA	2151	1417	1562
MISIONES	704	470	484
PARAGUARI	902	581	698
ALTO PARANA	1460	814	924
CENTRAL	5725	3490	4678
ÑEEMBUCU	314	262	238
AMAMBAY	332	220	239
CANINDEYU	602	300	346
PDTE HAYES	532	364	437
BOQUERON	354	278	293
ALTO PARAGUAY	147	79	114
CAPITAL	3175	2081	2268
TOTAL	21657	13618	16407

- En la SE 53 se registran 16.407 casos de IRA no neumonía, con un aumento del 20% con respecto a la semana anterior (SE 52= 13.618).
- La tendencia de casos IRAs total a nivel nacional se encuentra en la franja de alerta.
- En cuanto a la proporción de consultas por grupos de edad. Se observa un leve aumento del 1% los grupos de 1 a 4 años, con respecto a la semana anterior.

Infecciones Respiratorias Agudas Neumonías

Vigilancia Universal

Gráfico 6. Tendencia de Infecciones Respiratorias Agudas (IRA) neumonías en menores y mayores de 5 años, Paraguay. Comparativo 2024- 2025* (SE 53)

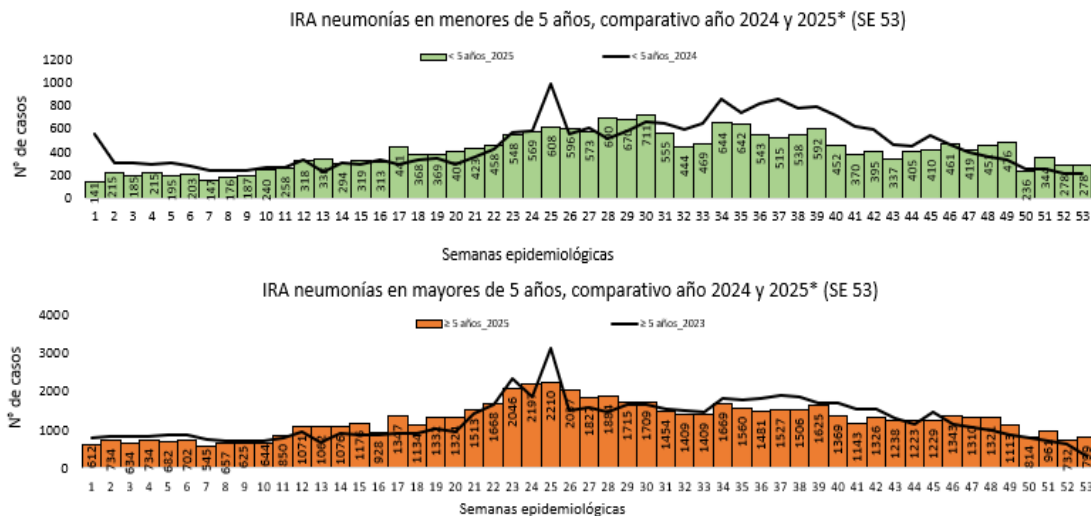


Gráfico 7. Proporción de casos de IRA neumonías según grupos de edad, por semana epidemiológica, Paraguay, SE 51 al SE 53 del 2025

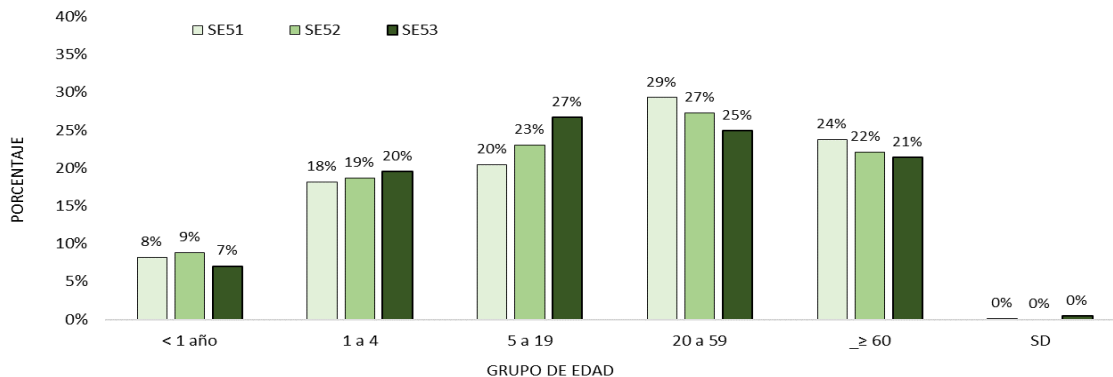


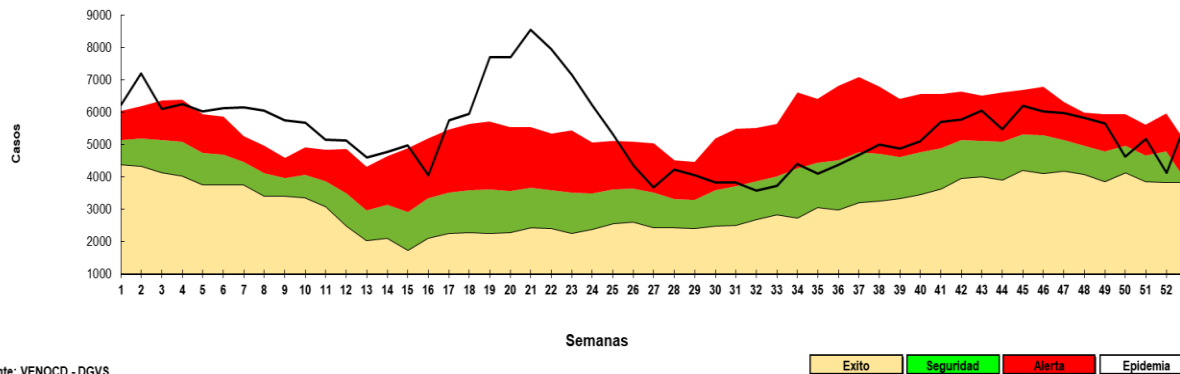
Tabla 3. Casos de IRA neumonías por regiones sanitarias, Paraguay, SE 51 al SE 53 del 2025

Regiones Sanitarias	SE51	SE52	SE53
CONCEPCION	92	69	68
SAN PEDRO NORTE	22	11	11
SAN PEDRO SUR	26	19	24
CORDILLERA	24	12	19
GUAIRA	29	19	30
CAAGUAZU	59	38	70
CAAZAPA	18	19	18
ITAPUA	363	336	268
MISIONES	19	19	14
PARAGUARI	37	25	13
ALTO PARANA	45	40	31
CENTRAL	310	214	292
ÑEEMBUCU	13	16	15
AMAMBAY	21	15	25
CANINDEYU	38	32	54
PDTE HAYES	18	17	19
BOQUERON	15	16	34
ALTO PARAGUAY	1	4	3
CAPITAL	157	89	87
Total	1307	1010	1095

- En la SE 53 se registran 1.095 casos de IRA neumonías, con un aumento del 8% con respecto a la semana anterior (SE 52= 1.010).
- En el comparativo de la tendencia de casos en niños <5 años, se observa un aumento con respecto al año 2024.
- La proporción de casos de IRA neumonías según grupos de edad, se observa un aumento del 1% en el grupo de 1 a 4 años de edad, a su vez 4% en el grupo de 5 a 19 años, con respecto a la semana anterior.

Enfermedad Diarreica Aguda (EDA)

Gráfico 8. Canal endémico de EDA en población total según semana epidemiológica, Paraguay, SE 53 del 2025



Fuente: VENOCD - DGVS

Hasta la SE 53/2025 se registran casos 5.751 de Enfermedad Diarreica Agudas (EDAS), con un **aumento** del 39% a nivel país con respecto a la semana anterior ($n= 4.131$). La tendencia a nivel nacional se encuentra en la franja de epidemia.

Se registró aumento en todas las regiones.

Tabla 4. Casos de EDA por regiones sanitarias, Paraguay, SE 51 a SE 53 del 2025

Regiones Sanitarias	SE 51	SE 52	SE 53
CONCEPCION	141	108	161
SAN PEDRO NORTE	94	70	102
SAN PEDRO SUR	79	67	76
CORDILLERA	118	90	124
GUAIRA	146	129	226
CAAGUAZU	175	117	174
CAAZAPA	108	79	109
ITAPUA	473	450	486
MISIONES	97	97	136
PARAGUARI	102	68	143
ALTO PARANA	319	224	341
CENTRAL	1526	1298	1755
ÑEEMBUCU	74	29	73
AMAMBAY	48	36	55
CANINDEYU	114	66	75
PDTE HAYES	162	120	171
BOQUERON	108	86	95
ALTO PARAGUAY	33	24	34
CAPITAL	1262	973	1415
TOTAL	5179	4131	5751

Varicela y Conjuntivitis

Gráfico 9. Casos de varicela según semana epidemiológica, Paraguay, años 2022 a 2025 (SE 53)

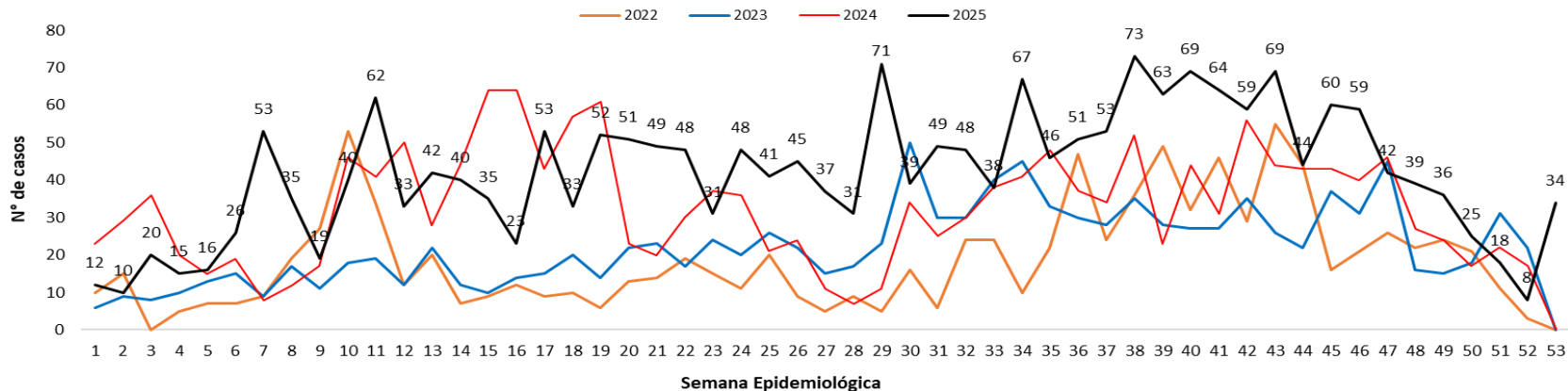
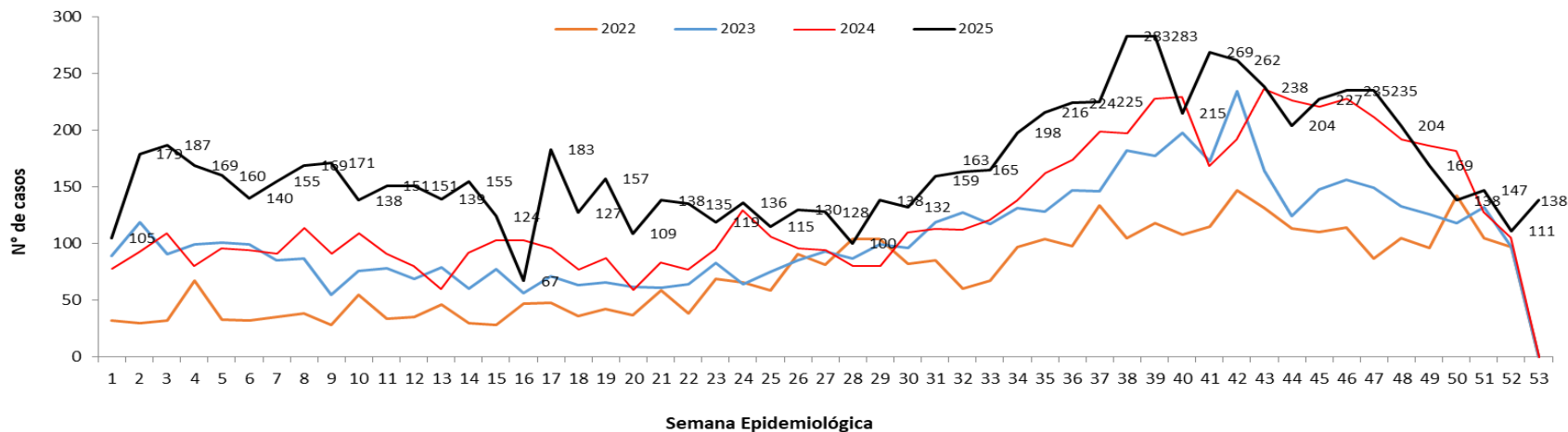
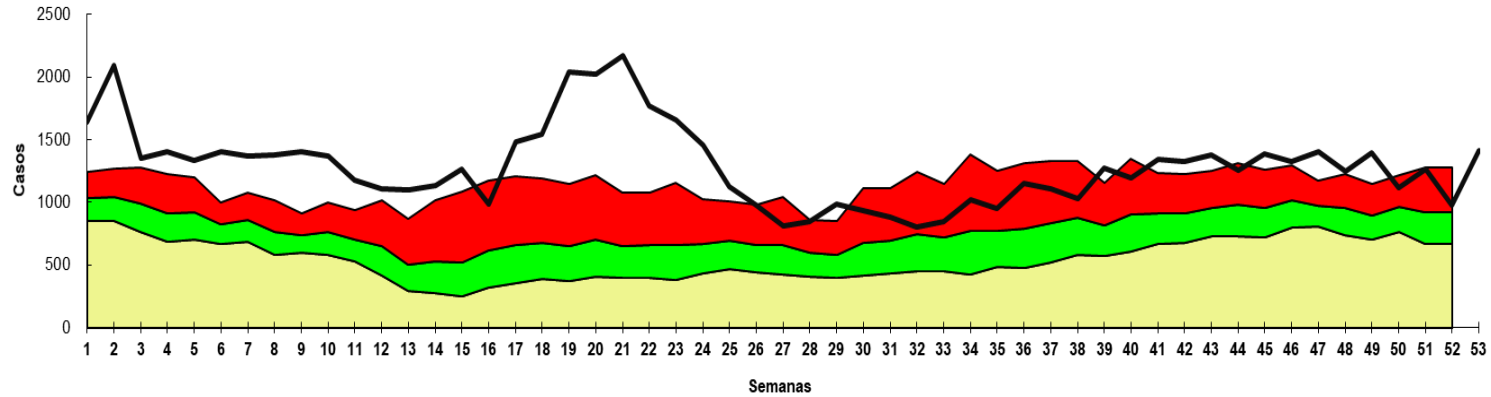


Gráfico 10. Casos de conjuntivitis según semana epidemiológica, Paraguay, años 2022 a 2025 (SE 53)



Enfermedad Diarreica Aguda (EDA)

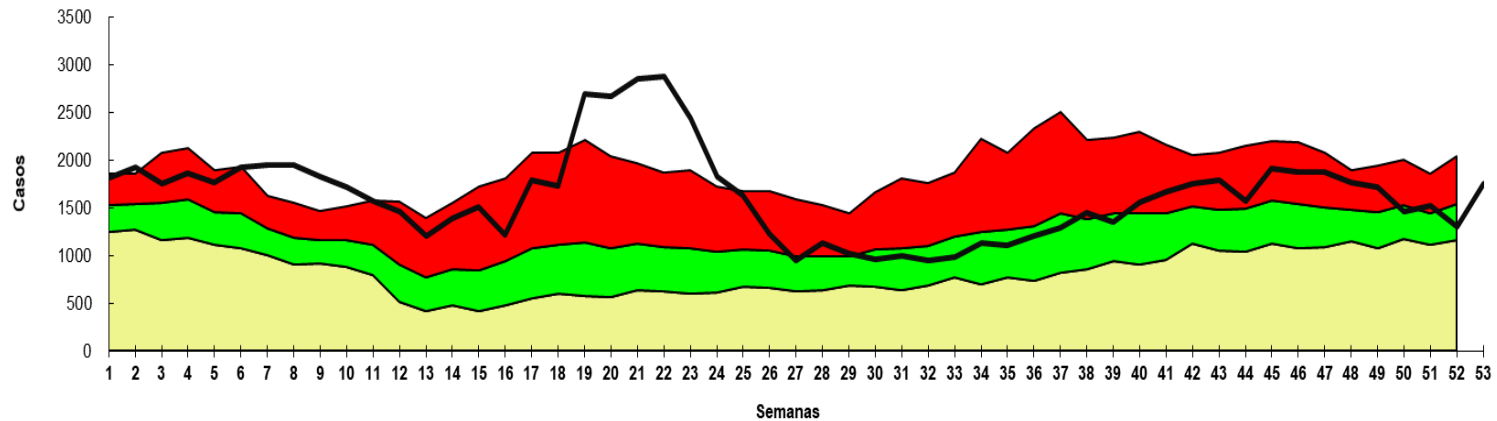
Canal endémico de *EDAs* en población de *ASUNCION* según semana epidemiológica
Paraguay, 2025 (Semana Epidemiológica N° 53)



Fuente: VENOCD- DGVS



Canal endémico de *EDAs* en población de *CENTRAL* según semana epidemiológica
Paraguay, 2025 (Semana Epidemiológica N° 53)

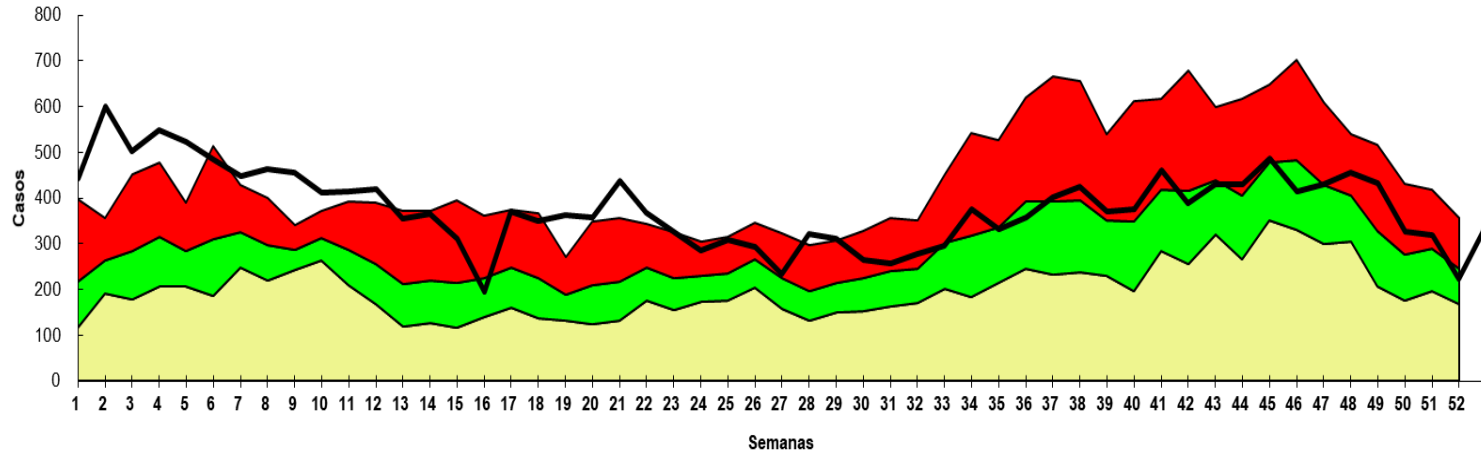


Fuente: VENOCD- DGVS



Enfermedad Diarreica Aguda (EDA)

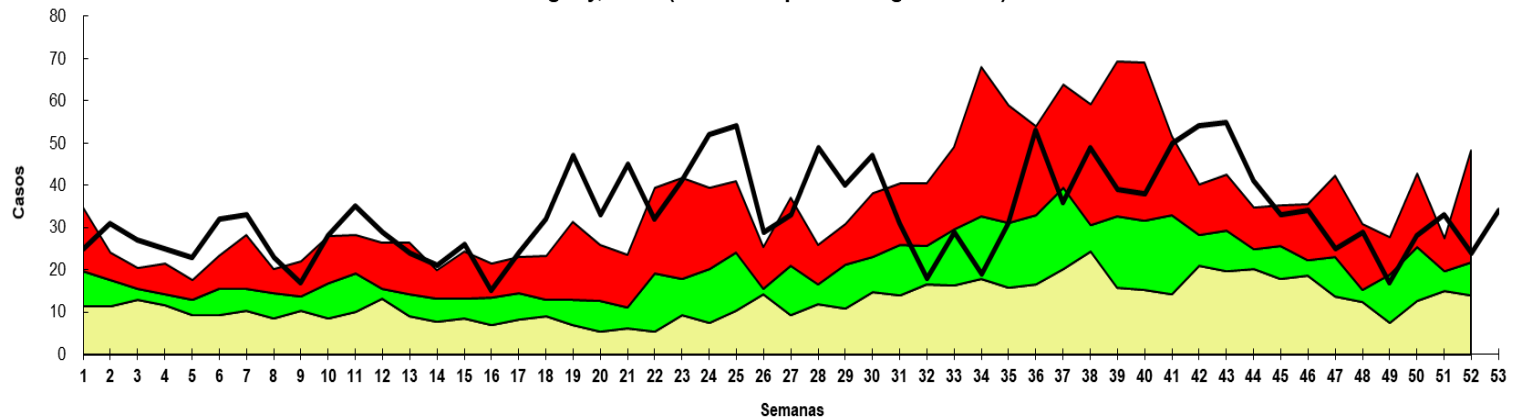
Canal endémico de *EDAs* en población de ALTO PARANA según semana epidemiológica Paraguay, 2025 (Semana Epidemiológica N° 53)



Fuente: VENOCD- DGVS



Canal endémico de *EDAs* en población de ALTO PARAGUAY según semana epidemiológica Paraguay, 2025 (Semana Epidemiológica N° 53)

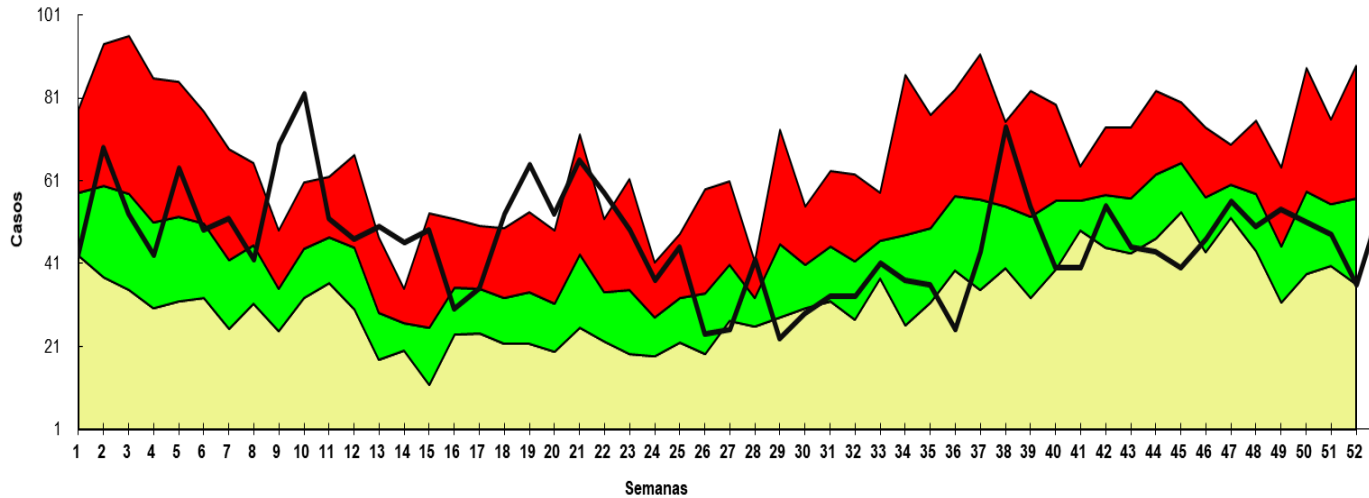


Fuente: VENOCD- DGVS



Enfermedad Diarreica Aguda (EDA)

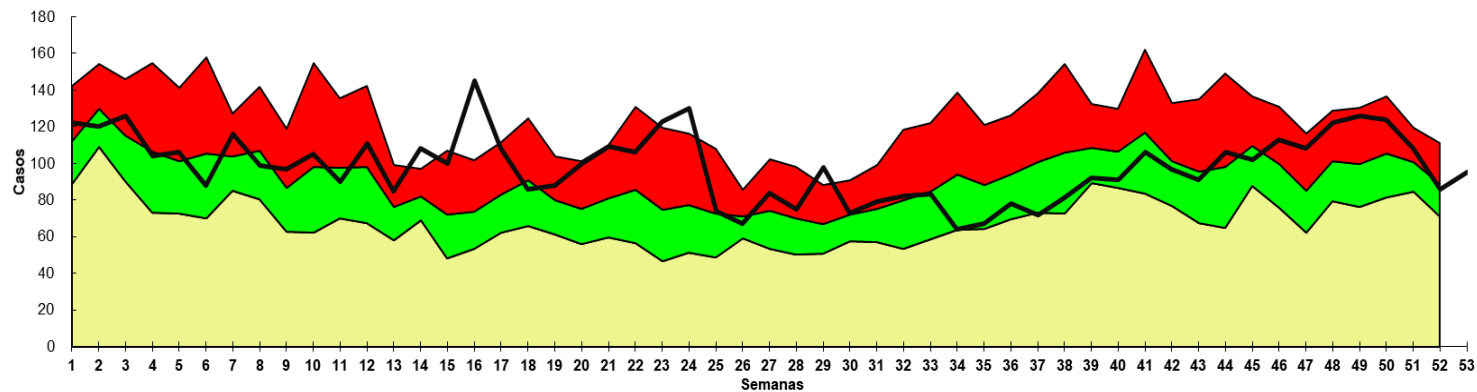
Canal endémico de *EDAs* en población de *AMAMBAY* según semana epidemiológica
Paraguay, 2025 (Semana Epidemiológica N° 53)



Fuente: VENOCD- DGVS



Canal endémico de *EDAs* en población de *BOQUERON* según semana epidemiológica
Paraguay, 2025 (Semana Epidemiológica N° 53)

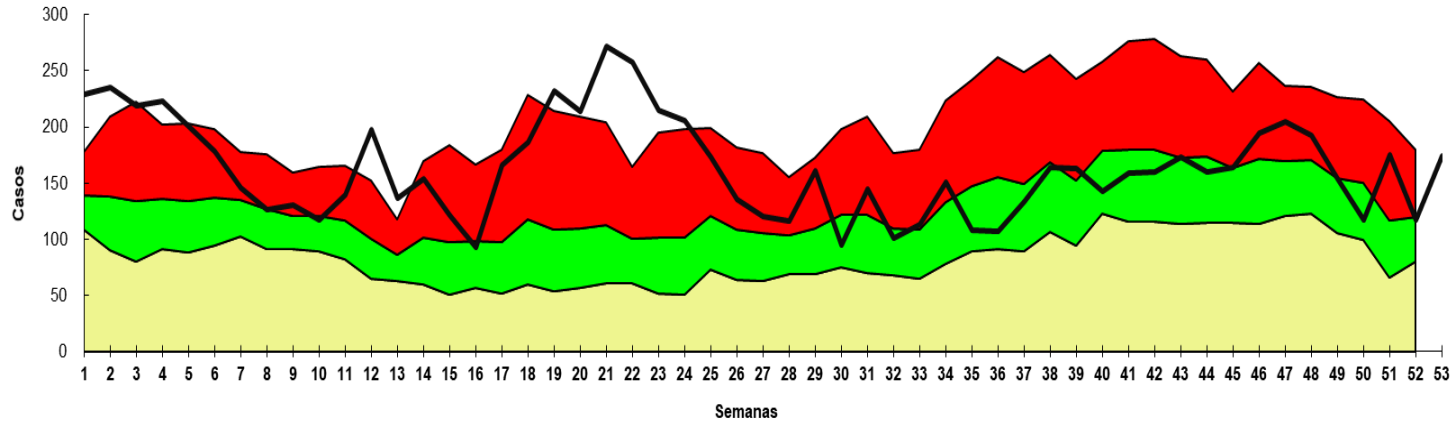


Fuente: VENOCD- DGVS



Enfermedad Diarreica Aguda (EDA)

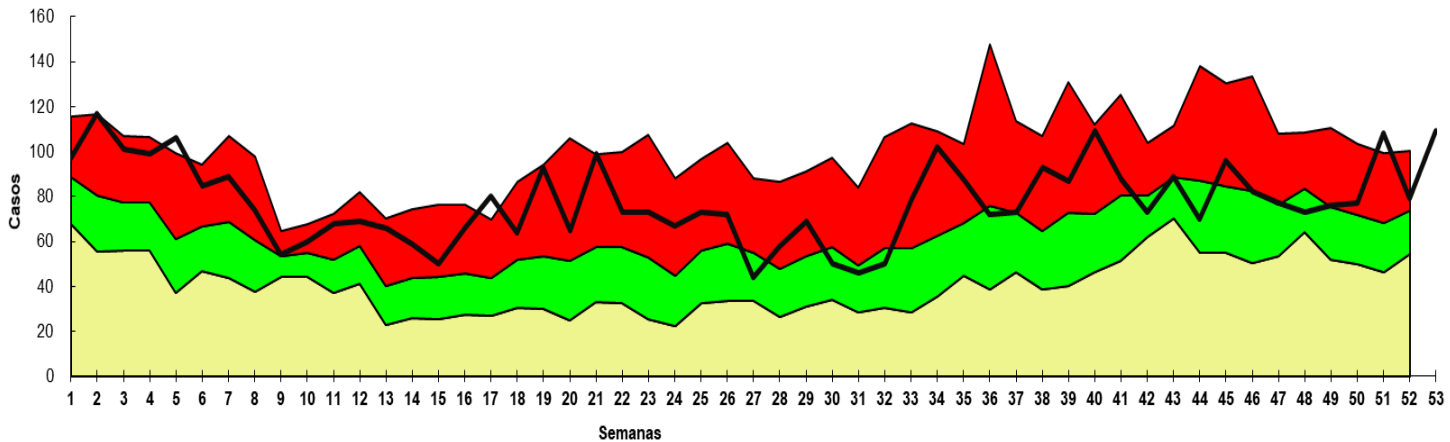
Canal endémico de *EDAs* en población de **CAAGUAZU** según semana epidemiológica
Paraguay, 2025 (Semana Epidemiológica N° 53)



Fuente: VENOCD - DGVS



Canal endémico de *EDAs* en población **CAAZAPÁ** según semana epidemiológica
Paraguay, 2025 (Semana Epidemiológica N° 53)

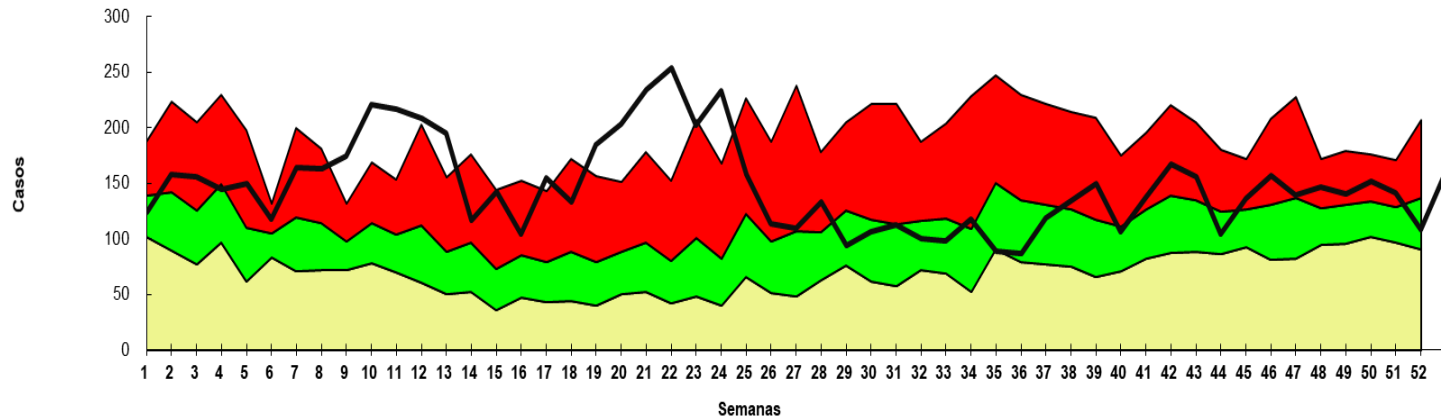


Fuente: VENOCD - DGVS



Enfermedad Diarreica Aguda (EDA)

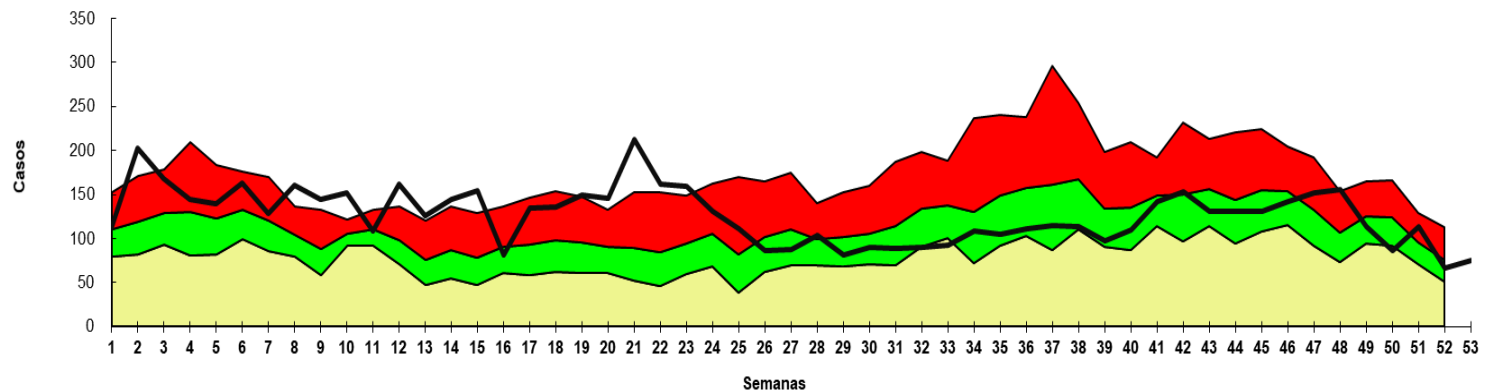
Canal endémico de *EDAs* en población de *CONCEPCION* según semana epidemiológica
Paraguay, 2025 (Semana Epidemiológica N° 53)



Fuente: VENOCD - DGVS



Canal endémico de *EDAs* en población de *CANINDEYU* según semana epidemiológica
Paraguay, 2025 (Semana Epidemiológica N° 53)

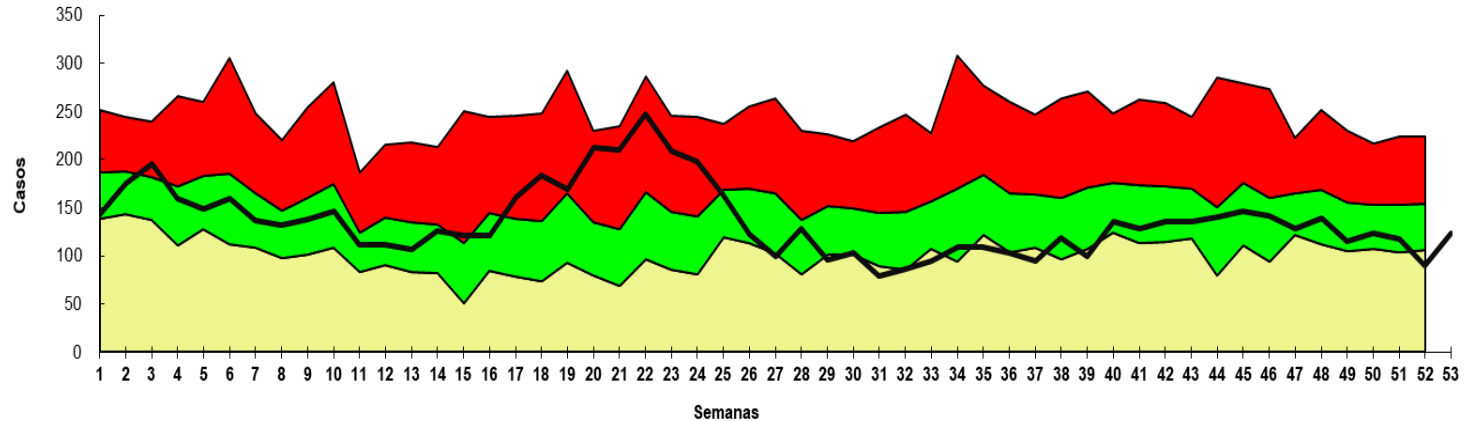


Fuente: VENOCD - DGVS



Enfermedad Diarreica Aguda (EDA)

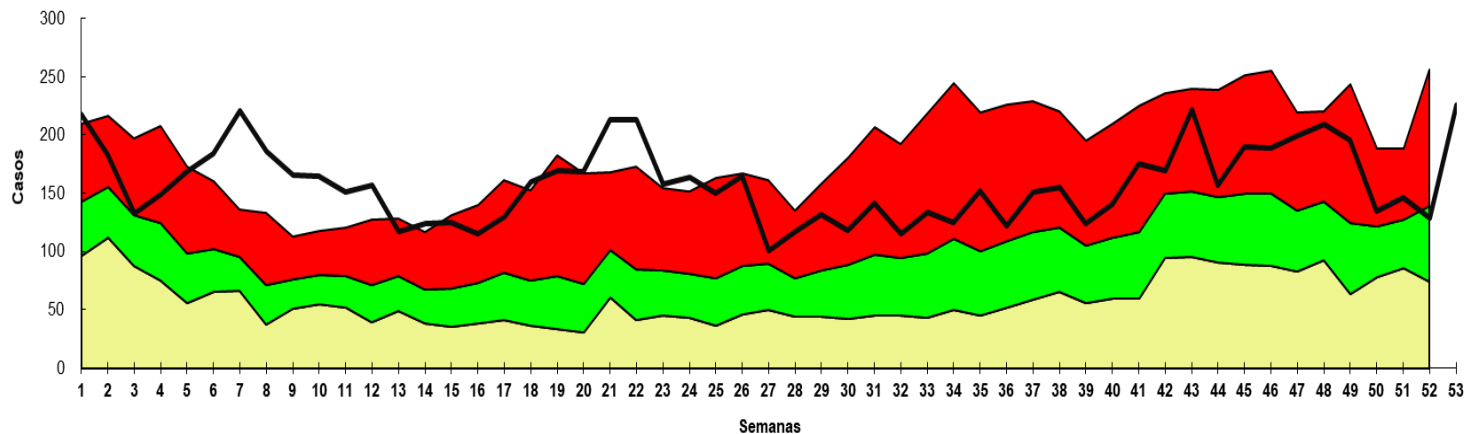
Canal endémico de *EDAs* en población de *CORDILLERA* según semana epidemiológica
Paraguay, 2025 (Semana Epidemiológica N° 53)



Fuente: VENOCD - DGVS



Canal endémico de *EDAs* en población de *GUAIRA* según semana epidemiológica
Paraguay, 2025 (Semana Epidemiológica N° 53)

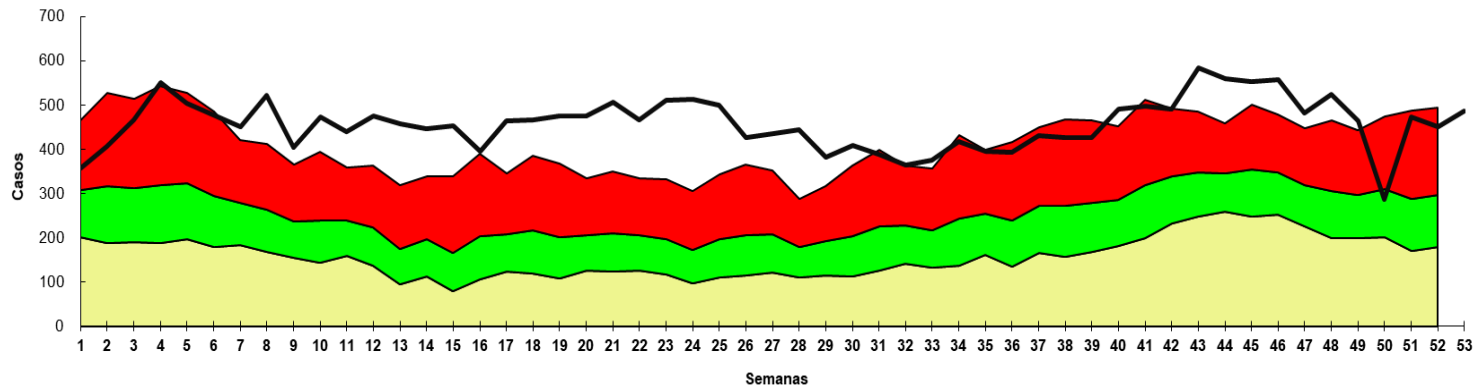


Fuente: VENOCD - DGVS



Enfermedad Diarreica Aguda (EDA)

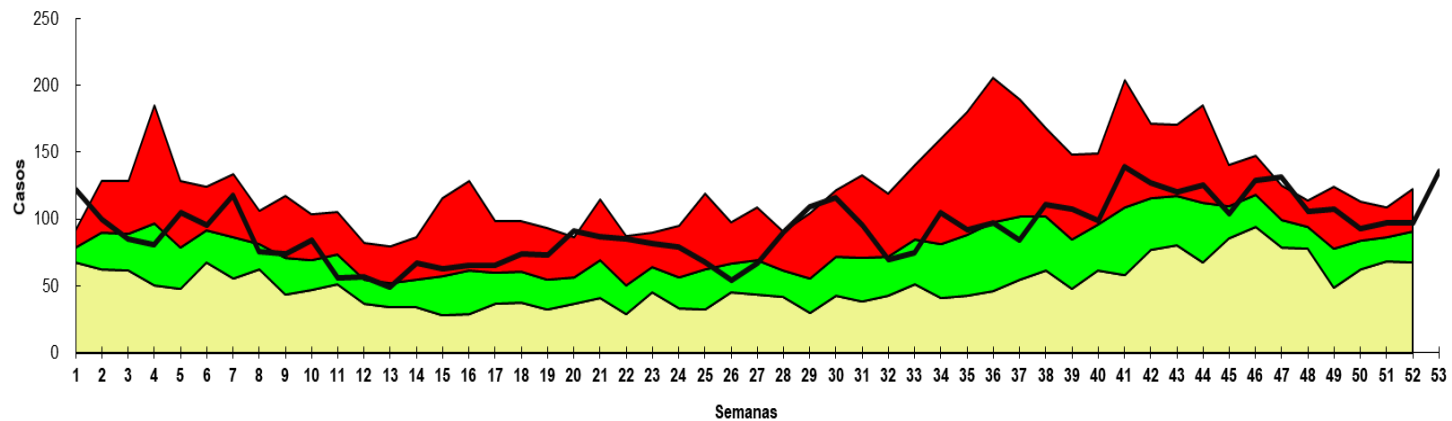
Canal endémico de EDAs en población de ITAPUA según semana epidemiológica
Paraguay, 2025 (Semana epidemiológica N° 53)



Fuente: VENOCD - DGVS



Canal endémico de EDAs en población de MISIONES según semana epidemiológica
Paraguay, 2025 (Semana Epidemiológica N° 53)

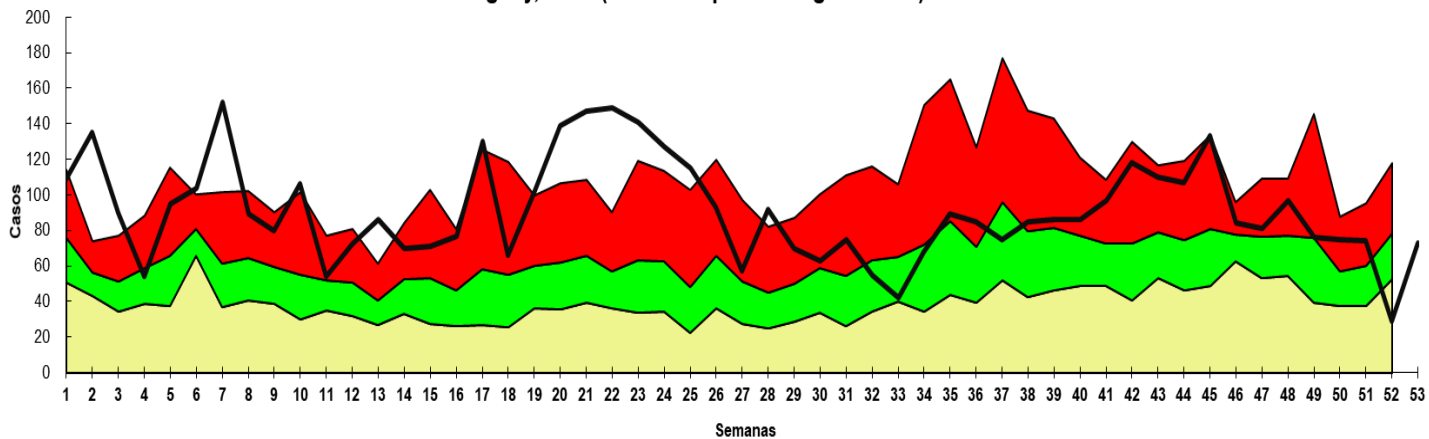


Fuente: VENOCD - DGVS



Enfermedad Diarreica Aguda (EDA)

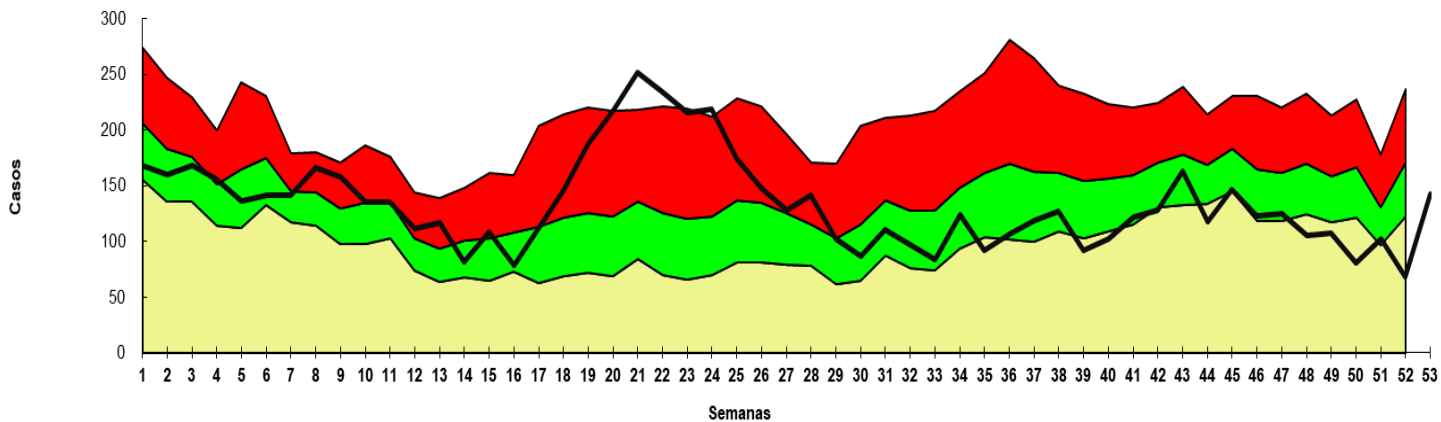
Canal endémico de *EDAs* en población de *ÑEMBUKU* según semana epidemiológica
Paraguay, 2025 (Semana Epidemiológica N° 53)



Fuente: VENOCDE - DGVS



Canal endémico de *EDAs* en población de *PARAGUARI* según semana epidemiológica
Paraguay, 2025 (Semana Epidemiológica N° 53)

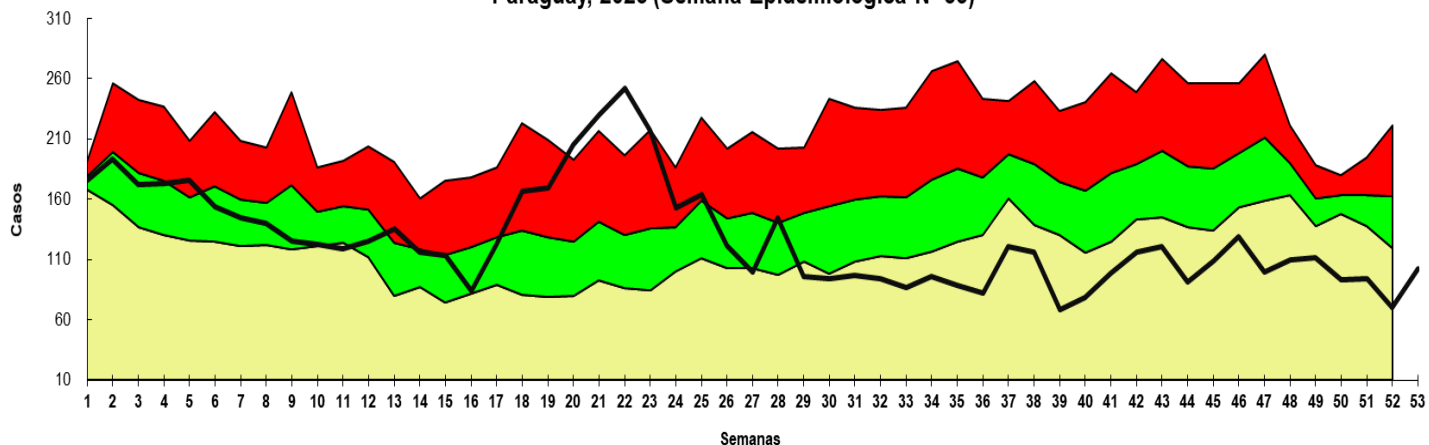


Fuente: VENOCDE - DGVS



Enfermedad Diarreica Aguda (EDA)

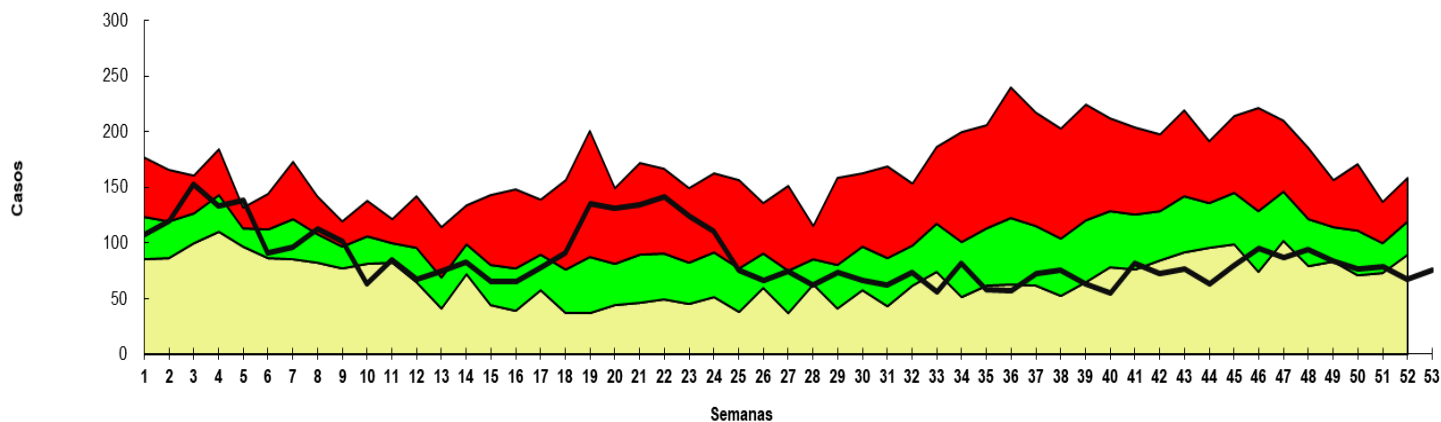
Canal endémico de EDAs en población de SAN PEDRO NORTE según semana epidemiológica
Paraguay, 2025 (Semana Epidemiológica N° 53)



Fuente: VENOCD - DGVS



Canal endémico de EDAs en población de SAN PEDRO SUR según semana epidemiológica
Paraguay, 2025 (Semana Epidemiológica N° 53)

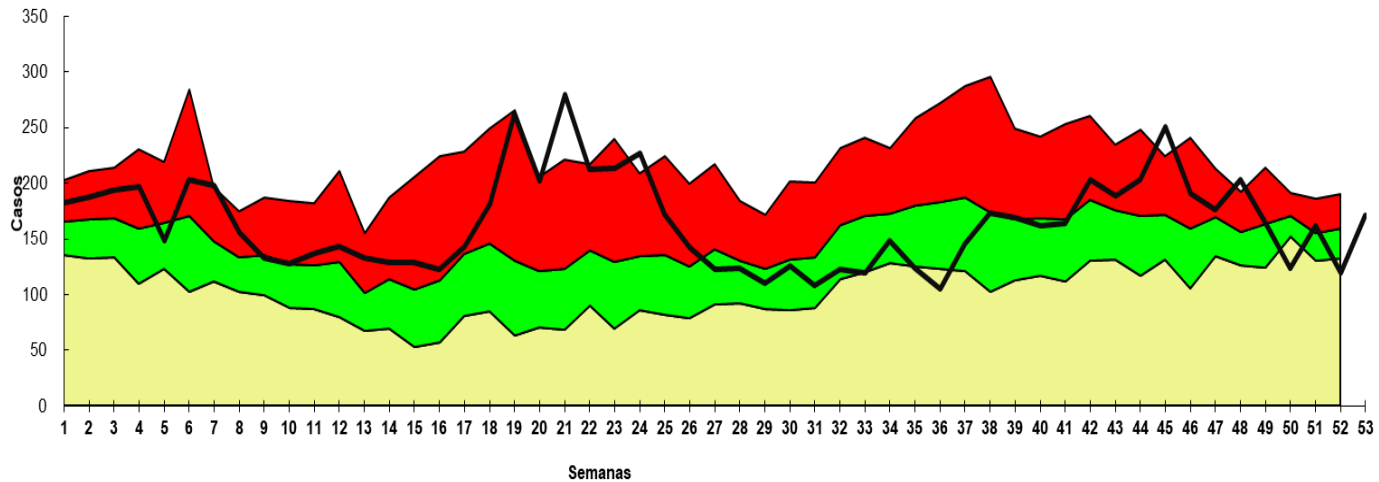


Fuente: VENOCD - DGVS



Enfermedad Diarreica Aguda (EDA)

Canal endémico de *EDAs* en población de PTE HAYES según semana epidemiológica Paraguay, 2025 (Semana Epidemiológica N° 53)



Fuente: VENOCD-DGVS



Puntos claves

- En la SE 53/2025, el cumplimiento en la notificación de planilla semanal de ENO a nivel país fue óptimo con 96,8% (n=1.489/1.442).
- Las ETI se registran con 16.323 casos, en cuanto a la proporción de consultas por grupos de edad. Se observa un aumento del 1% en el grupo de 1 a 4 años de edad, con respecto a la semana anterior.
- En IRA no neumonía se registran 16.407 casos. En cuanto a la proporción de consultas por grupos de edad, Se observa un aumento de 1% los grupos de 1 a 4 años, con respecto a la semana anterior.
- En IRA neumonías se registran 1.095 casos. En cuanto a la proporción de consultas se observa un aumento del 1% en el grupo de 1 a 4 años de edad, a su vez 4% en el grupo de 5 a 19 años, con respecto a la semana anterior.
- En la SE 53/2025 se registran 5.751 casos de Enfermedad Diarreica Agudas (EDAS), la tendencia a nivel nacional se encuentra en la franja de epidemia.
- Los casos de varicela con un aumento respecto a la semana anterior (8 vs 34)
- Los casos de conjuntivitis con un aumento respecto a la semana anterior (111 vs 138)
- Se recomienda mejorar los datos de enfermedades por grupos de edad, y mantener el cumplimiento de las notificaciones semanales en niveles óptimos superiores al 96%.