



MINISTERIO DE  
SALUD PÚBLICA Y  
BIENESTAR SOCIAL



## REPORTE N° 53

# Situación Epidemiológica COVID-19 en Paraguay, SE 53/2025

Fecha de actualización 07/01/2026

## RESUMEN CASOS CONFIRMADOS COVID-19 en Paraguay

Datos acumulados desde 2020 hasta la **SE 53/2025** (03/01/2026)

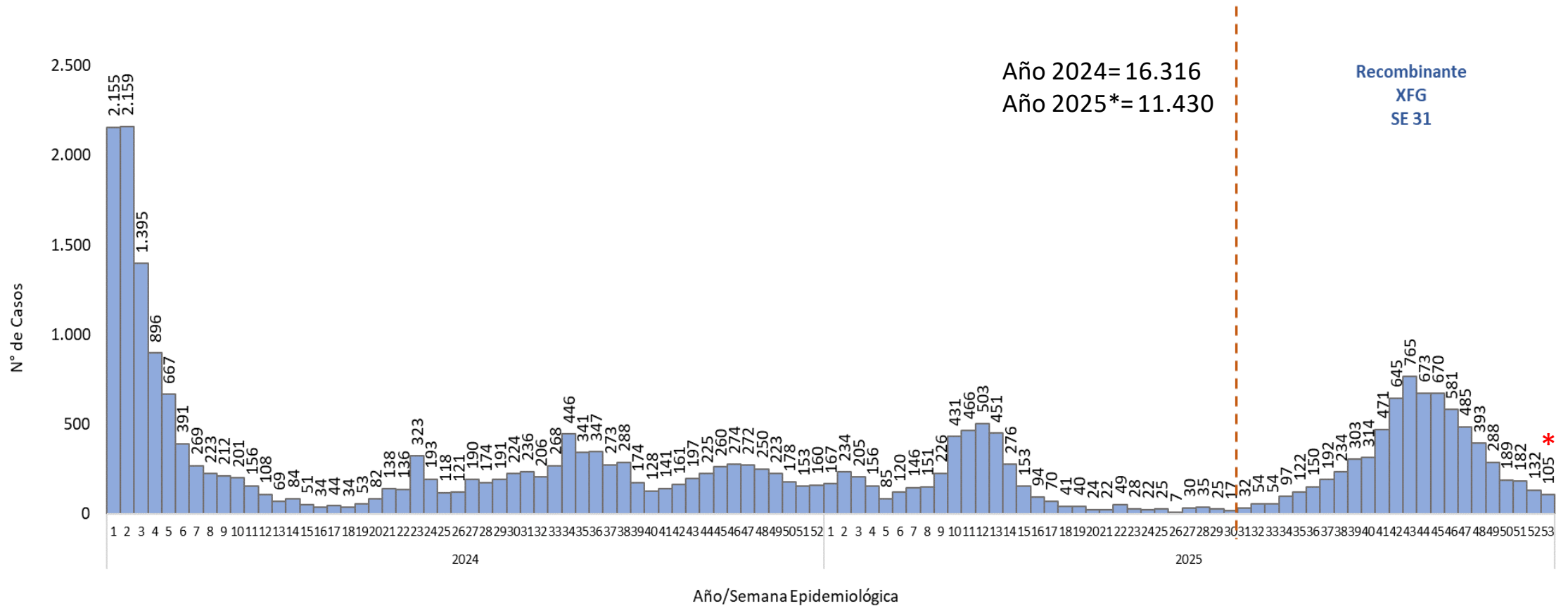
|       | Casos confirmados | Hospitalizados | Fallecidos |
|-------|-------------------|----------------|------------|
| 2020  | 108.030           | 8.936          | 2.499      |
| 2021  | 364.681           | 39.593         | 14.377     |
| 2022  | 330.454           | 12.489         | 2.896      |
| 2023  | 22.359            | 2.307          | 323        |
| 2024  | 16.316            | 1.473          | 123        |
| 2025* | 11.430            | 1.353          | 59         |

\*datos parciales SE 1/2025 a SE 53 del 2025.

*Nota: Los datos son dinámicos, y pueden modificarse en semanas anteriores, debido a los procesos de actualizaciones y verificaciones*

# SITUACIÓN COVID-19 EN PARAGUAY

Datos acumulados desde la **SE 1** del 2024 hasta la **SE 53/2025** (03/01/2026)

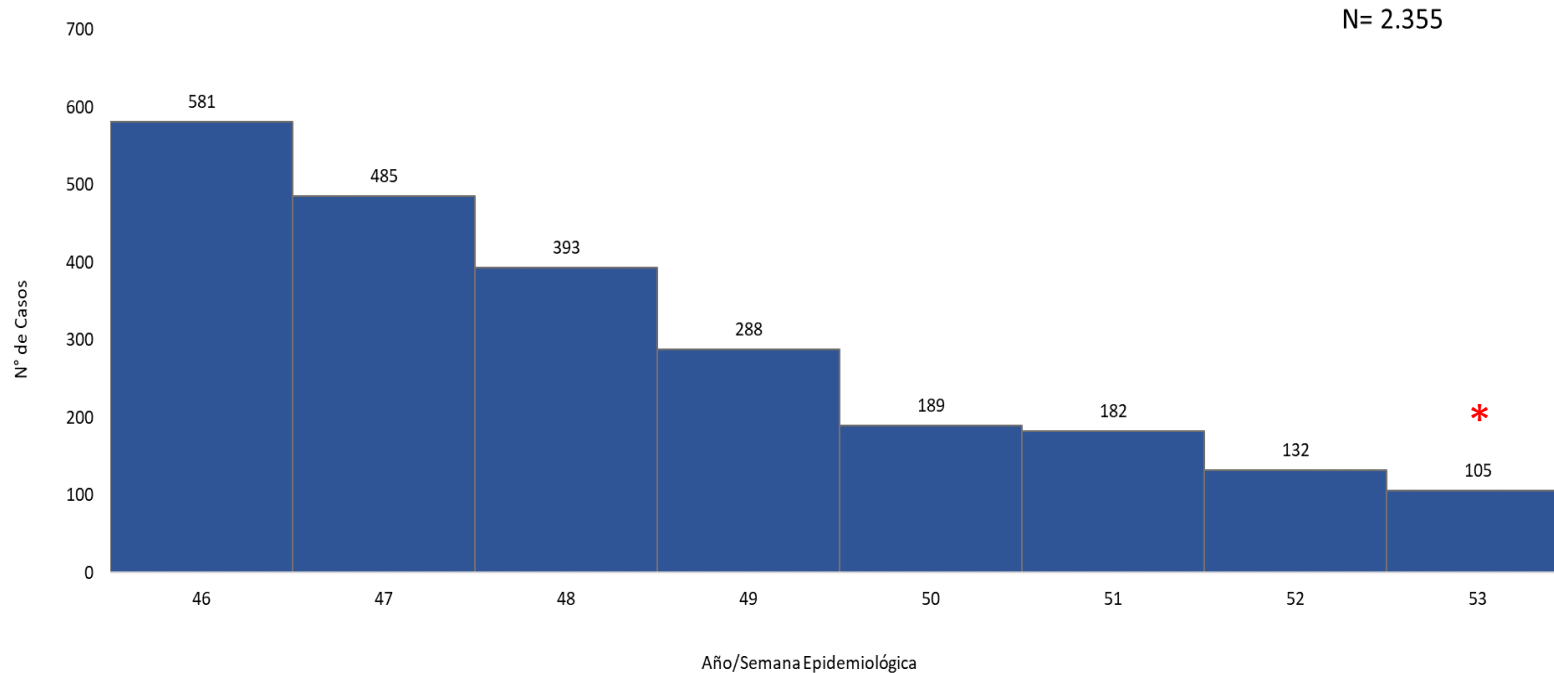


**Semana 53\*:** con datos parciales

*Nota:* Los datos son dinámicos, y pueden modificarse en semanas anteriores, debido a los procesos de actualizaciones y verificaciones

# SITUACIÓN COVID-19 EN PARAGUAY

Datos acumulados desde la **SE 46** a **SE 53/2025** (03/01/2026)



N= 2.355

Tasa de incidencia promedio por semana, últimos 14 días

- **Casos COVID-19: 237**
- **T.I.A.:** 1,55 casos/100 mil hab/sem.
- **Hospitalizados:** 0,23/100 mil hab
- **Tasa de mortalidad:** 0,00 /100 mil hab.

Datos Parciales\*

En comparación de la SE 53/2025 (n=105) con la SE 52/2025 (n=132)

**Semana 53\*:** con datos parciales

*Nota:* Los datos son dinámicos, y pueden modificarse en semanas anteriores, debido a los procesos de actualizaciones y verificaciones

# Casos COVID-19 en Paraguay, SE 46 a SE 53/2025

## EJE METROPOLITANO

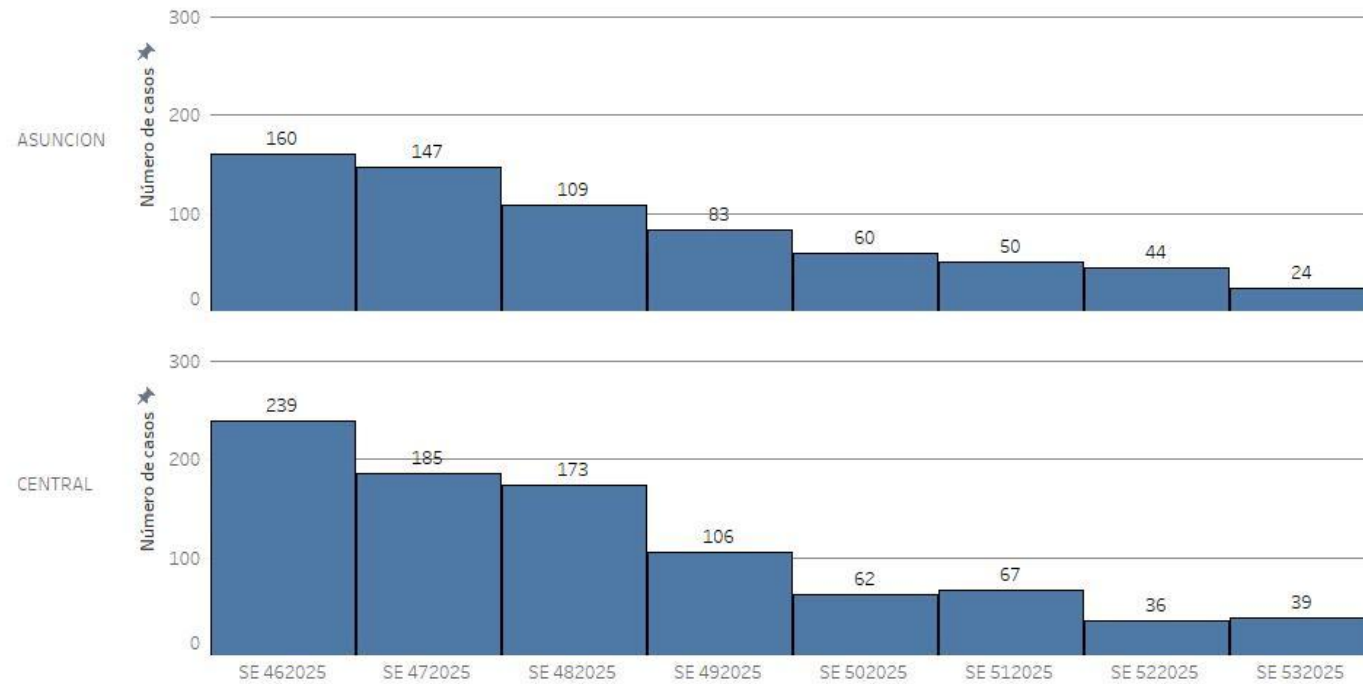


MINISTERIO DE  
SALUD PÚBLICA Y  
BIENESTAR SOCIAL



### Casos COVID-19, SE 53/2025 distribución por departamentos

#### EJE METROPOLITANO



| DEPARTAMENTO  | CASOS      |
|---------------|------------|
| CENTRAL       | 39         |
| ASUNCIÓN      | 24         |
| CONCEPCION    | 9          |
| GUAIRA        | 8          |
| CAAGUAZU      | 7          |
| ITAPUA        | 5          |
| AMAMBAY       | 3          |
| ÑEEMBUCU      | 3          |
| PTE. HAYES    | 2          |
| ALTO PARANA   | 2          |
| BOQUERON      | 1          |
| MISIONES      | 1          |
| CORDILLERA    | 1          |
| PARAGUARI     | 0          |
| CAAZAPA       | 0          |
| CANINDEYU     | 0          |
| ALTO PARAGUAY | 0          |
| SAN PEDRO     | 0          |
| <b>TOTAL</b>  | <b>105</b> |

En la última semana, en 13/18 departamentos se registraron casos.

*Nota:* Los datos son dinámicos, y pueden modificarse en semanas anteriores, debido a los procesos de actualizaciones y verificaciones  
\*SEMANA 53 datos parciales

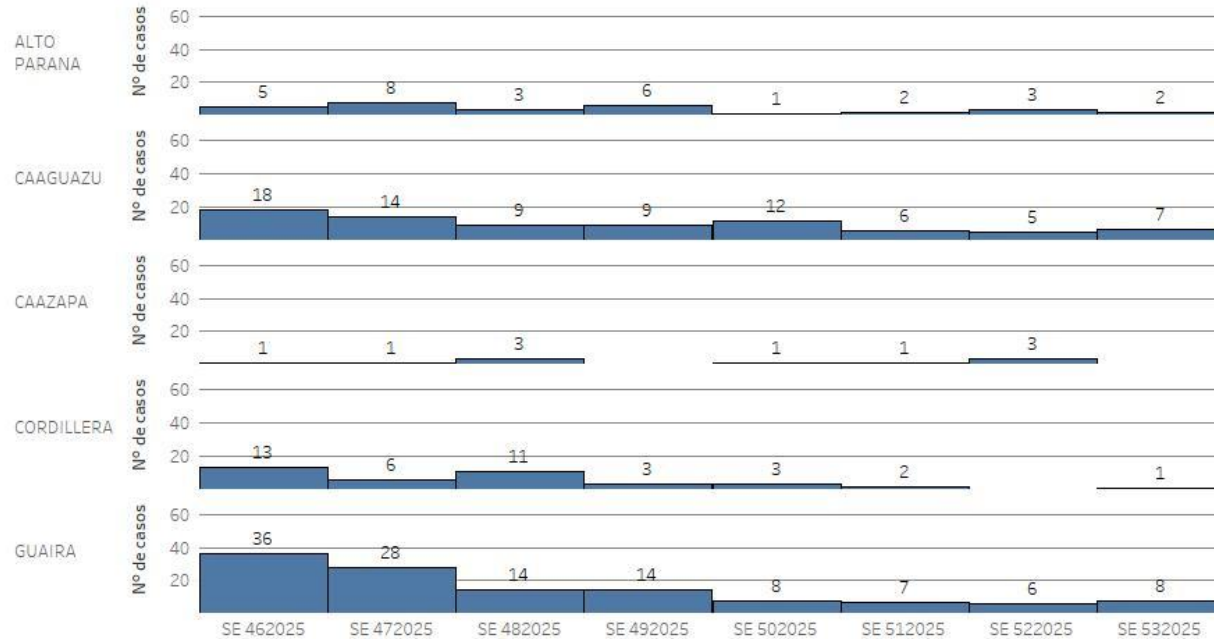
# Casos COVID-19 en Paraguay, SE 46 - SE 53/2025



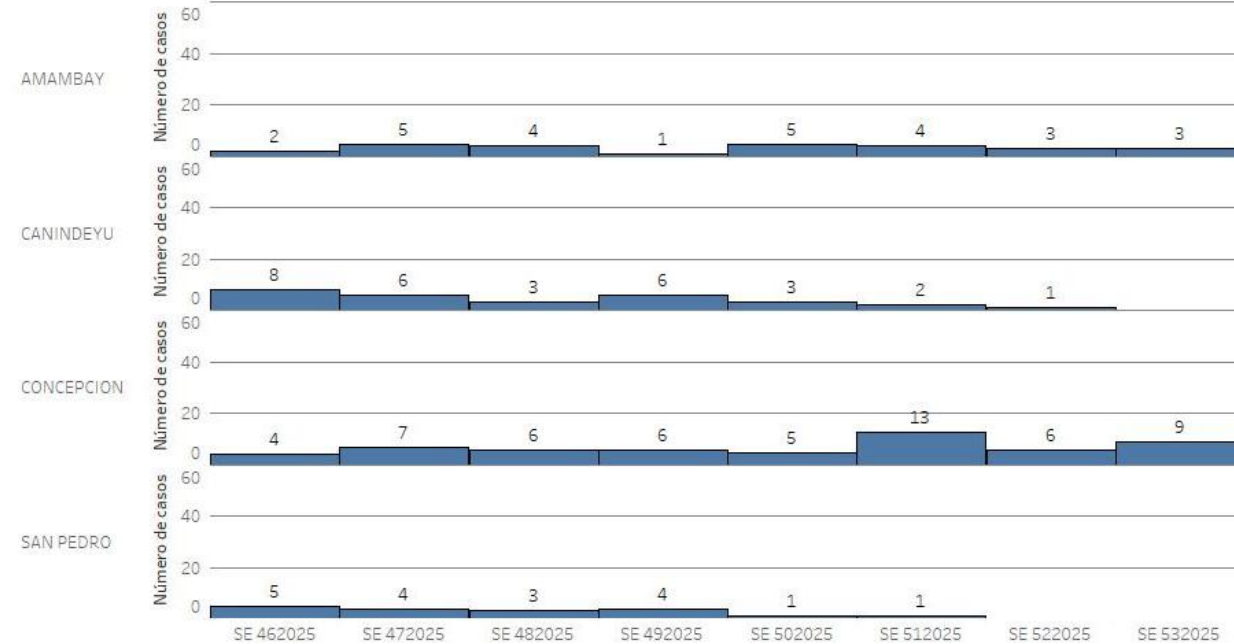
GOBIERNO DEL PARAGUAY  
MINISTERIO DE SALUD PÚBLICA Y BIENESTAR SOCIAL



## EJE CENTRO ESTE



## EJE NORTE

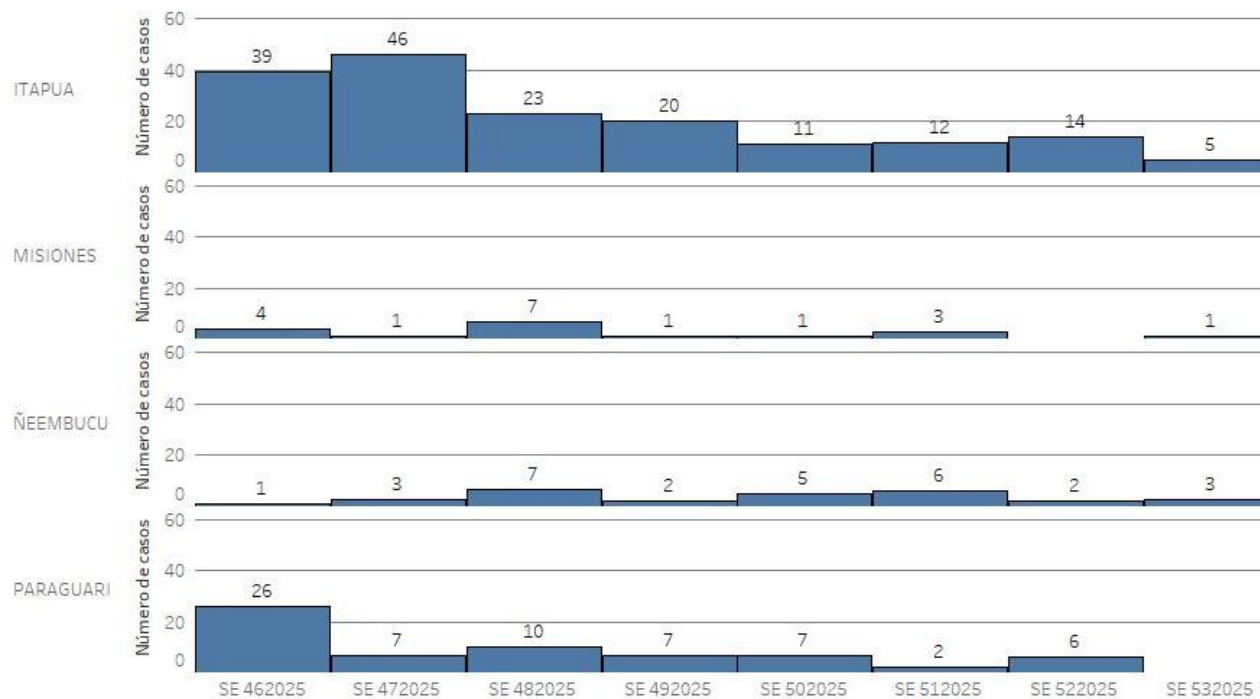


*Nota: Los datos son dinámicos, y pueden modificarse en semanas anteriores, debido a los procesos de actualizaciones y verificaciones*

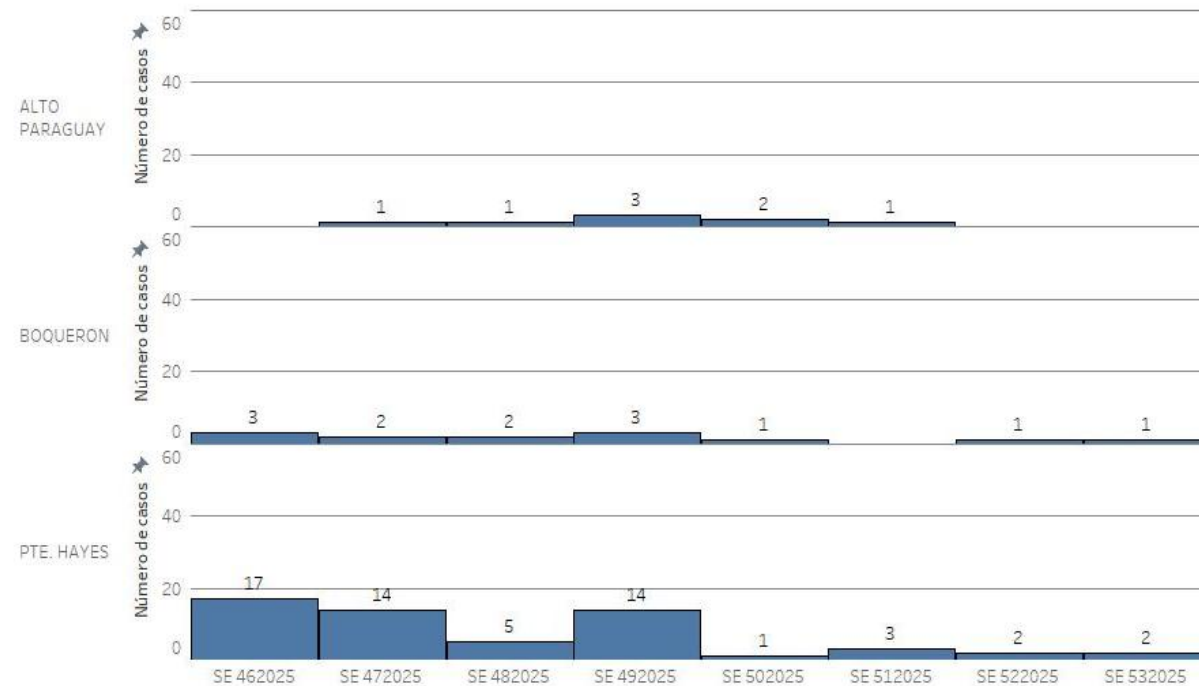
*\*SEMANA 53 datos parciales*

# Casos COVID-19 en Paraguay, SE 46 - SE 53/2025

## EJE SUR



## EJE CHACO



*Nota: Los datos son dinámicos, y pueden modificarse en semanas anteriores, debido a los procesos de actualizaciones y verificaciones*

*\*SEMANA 53 datos parciales*

# Casos COVID-19 según grupos de edad

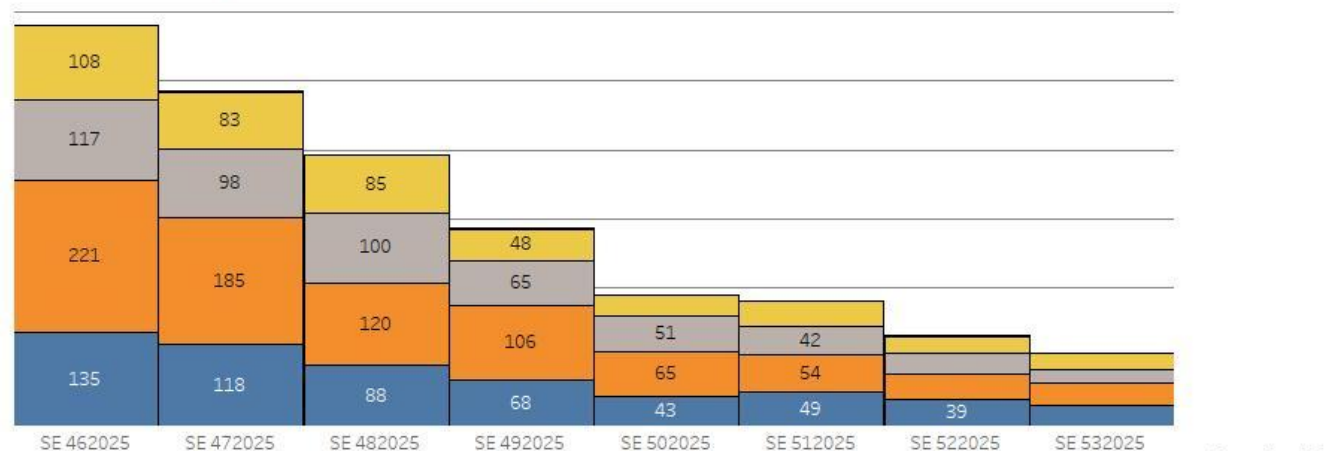
# Proporción de casos COVID-19 por grupos de edad, Paraguay, 8 últimas semanas (SE 46 a 53/2025)



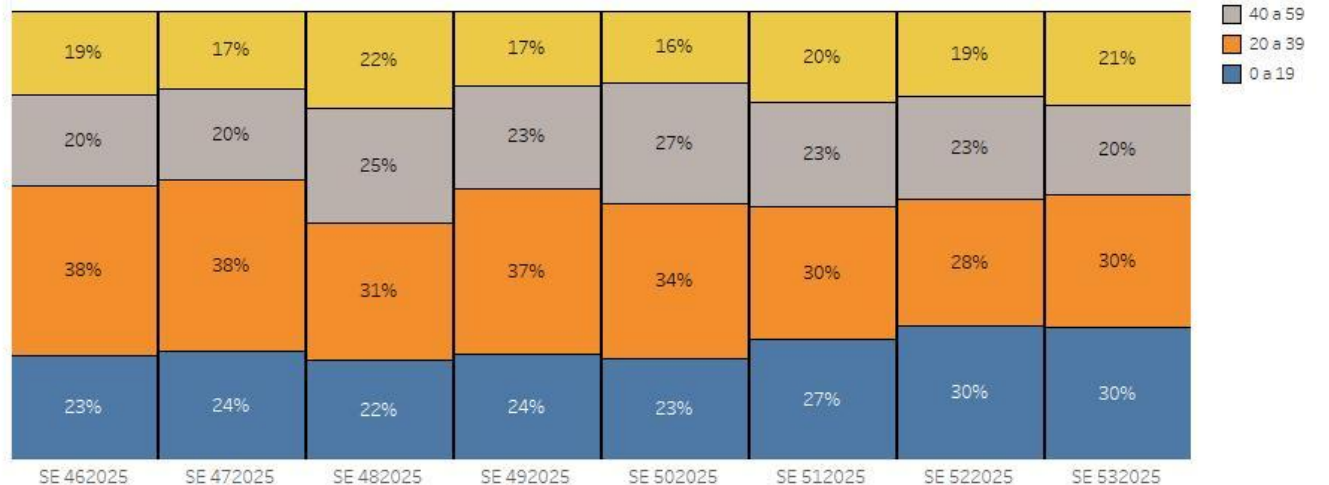
MINISTERIO DE SALUD PÚBLICA Y BIENESTAR SOCIAL



Casos confirmados COVID-19 según grupo de edad SE 46 a SE 53/2025



Porcentaje de casos COVID-19 según grupo de edad SE 46 a SE 53/2025



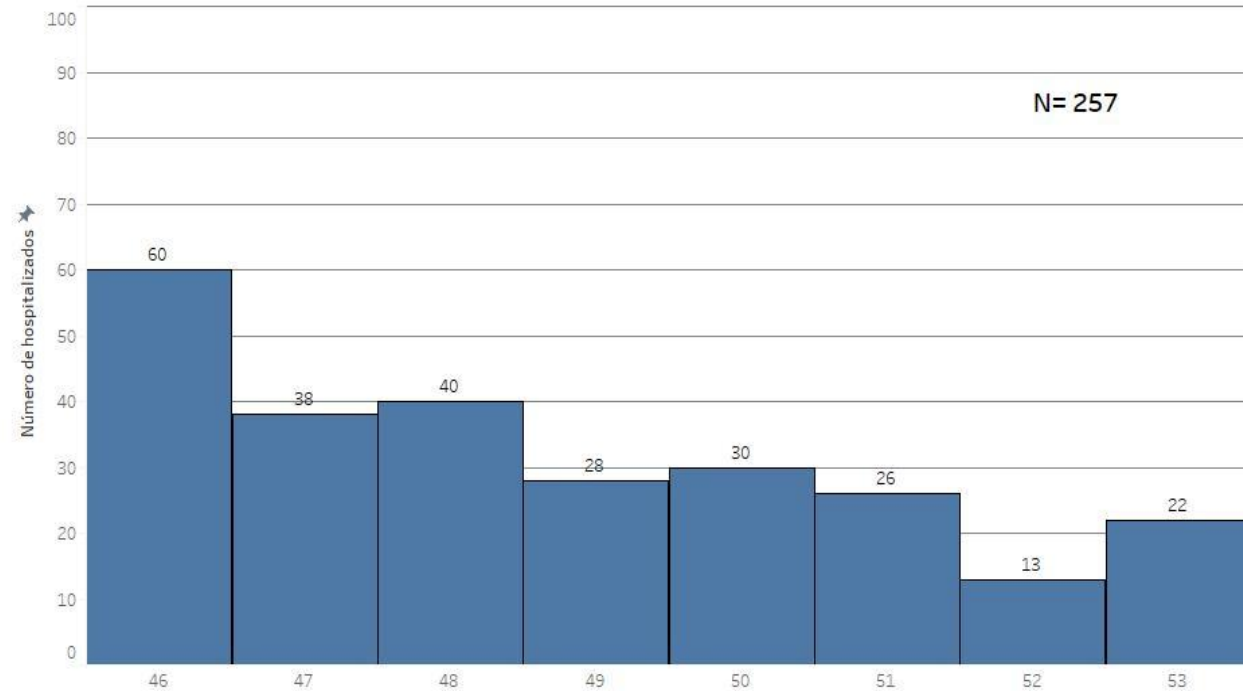
En la SE 53/2025, con predominio de los grupos 0 a 19 años (30%), seguido de 20 a 39 años (30%).

\*Datos de la SE 53/2025 son parciales.

# Hospitalizados Covid-19

# Hospitalizados COVID-19, 8 últimas semanas(SE 46 a SE 53/2025)

HOSPITALIZADOS COVID-19



**Hospitalizados acumulados  
8 últimas semanas  
SE 46 a SE 53/2025: 257**  
SALA: 239 (93%)  
UCI: 18 (7%)

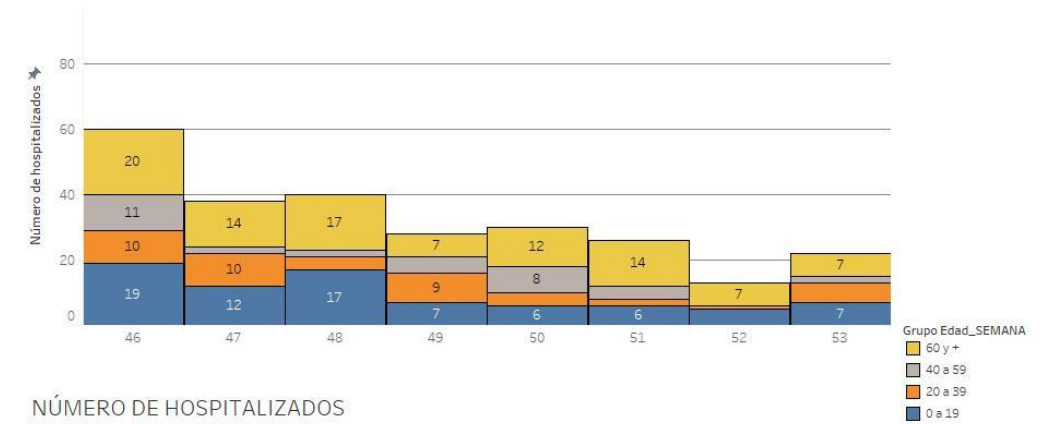


MINISTERIO DE  
SALUD PÚBLICA Y  
BIENESTAR SOCIAL

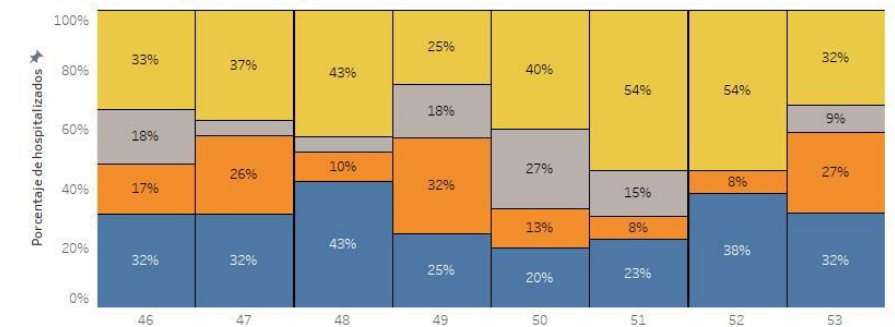


## Número de casos hospitalizados, según grupo de edad y sexo, 8 últimas semanas, SE 46 a SE 53/2025

NÚMERO DE HOSPITALIZADOS  
8 últimas semanas (SE 46 A SE 53)

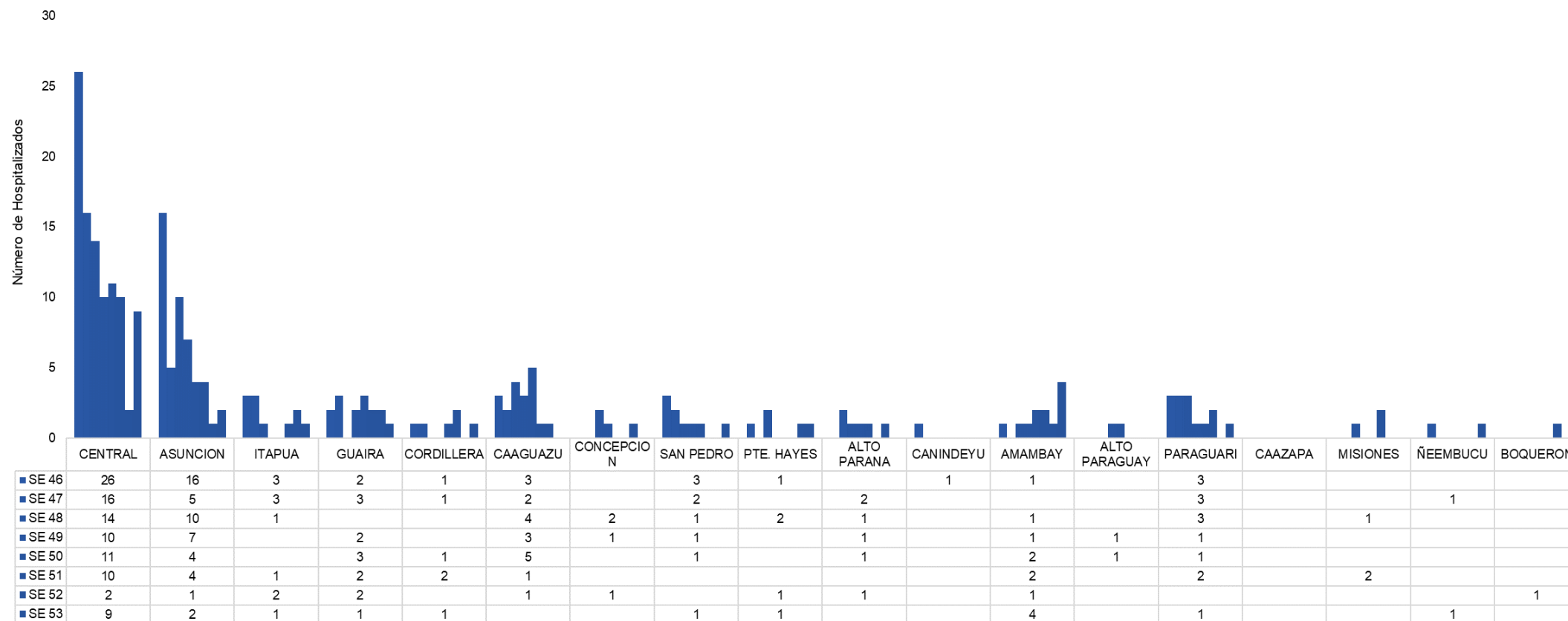


NÚMERO DE HOSPITALIZADOS  
8 últimas semanas (SE 46 A SE 53)



En la SE 53/2025 se registran 22 hospitalizados, con predominio de los grupos de 60 años y más, seguido del grupo de 0 a 19 años.

## Número de casos hospitalizados, según grupo de edad, 8 últimas semanas, SE 46 a SE 53/2025

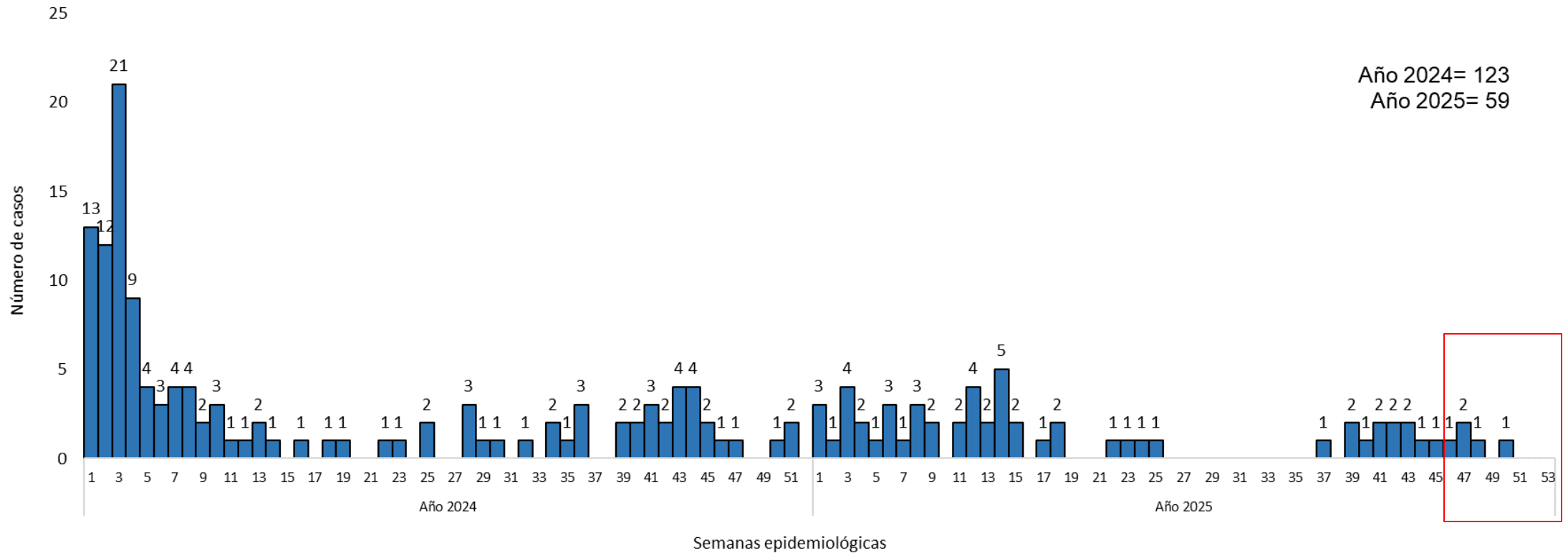


En la última semana, en 10/18 departamentos se registraron casos hospitalizados, el mayor número de hospitalizaciones se concentra en el departamento Central y Amambay

# Defunciones por COVID-19

OBS: el total de muertes puede variar en la medida en que se dan los procesos de registro y codificación de las causas de muerte, lo que puede tomar varios días.  
El análisis de los fallecidos se realiza por fecha de defunción, no por fecha de divulgación.

## Fallecidos COVID-19, Paraguay, desde SE 1 del 2024 hasta la SE 53 del 2025



## Fallecidos confirmados por COVID-19, (SE 1/2025 a SE 53/2025) distribución por edad y sexo



GOBIERNO DEL  
PARAGUAY

MINISTERIO DE  
SALUD PÚBLICA Y  
BIENESTAR SOCIAL



| GRUPO DE EDAD | FEMENINO  | MASCULINO | Total general |
|---------------|-----------|-----------|---------------|
| 0 a 4         | 1         | 2         | 3             |
| 5 a 9         | 0         | 0         | 0             |
| 10 a 14       | 0         | 0         | 0             |
| 15 a 19       | 0         | 0         | 0             |
| 20 a 24       | 0         | 0         | 0             |
| 25 a 29       | 0         | 0         | 0             |
| 30 a 34       | 0         | 2         | 2             |
| 35 a 39       | 0         | 2         | 2             |
| 40 a 44       | 1         | 2         | 3             |
| 45 a 49       | 2         | 2         | 4             |
| 50 a 54       | 2         | 0         | 2             |
| 55 a 59       | 2         | 1         | 3             |
| 60 a 64       | 0         | 5         | 5             |
| 65 a 69       | 3         | 4         | 7             |
| 70 a 74       | 5         | 0         | 5             |
| 75 a 79       | 3         | 1         | 4             |
| 80 y +        | 17        | 2         | 19            |
| <b>TOTAL</b>  | <b>36</b> | <b>23</b> | <b>59</b>     |

- El 61% de sexo femenino, 68% (40/59) son mayores de 60 años.
- Sin datos de vacunación contra COVID-19.

Fuente: Sistema Respiratorio DGVS

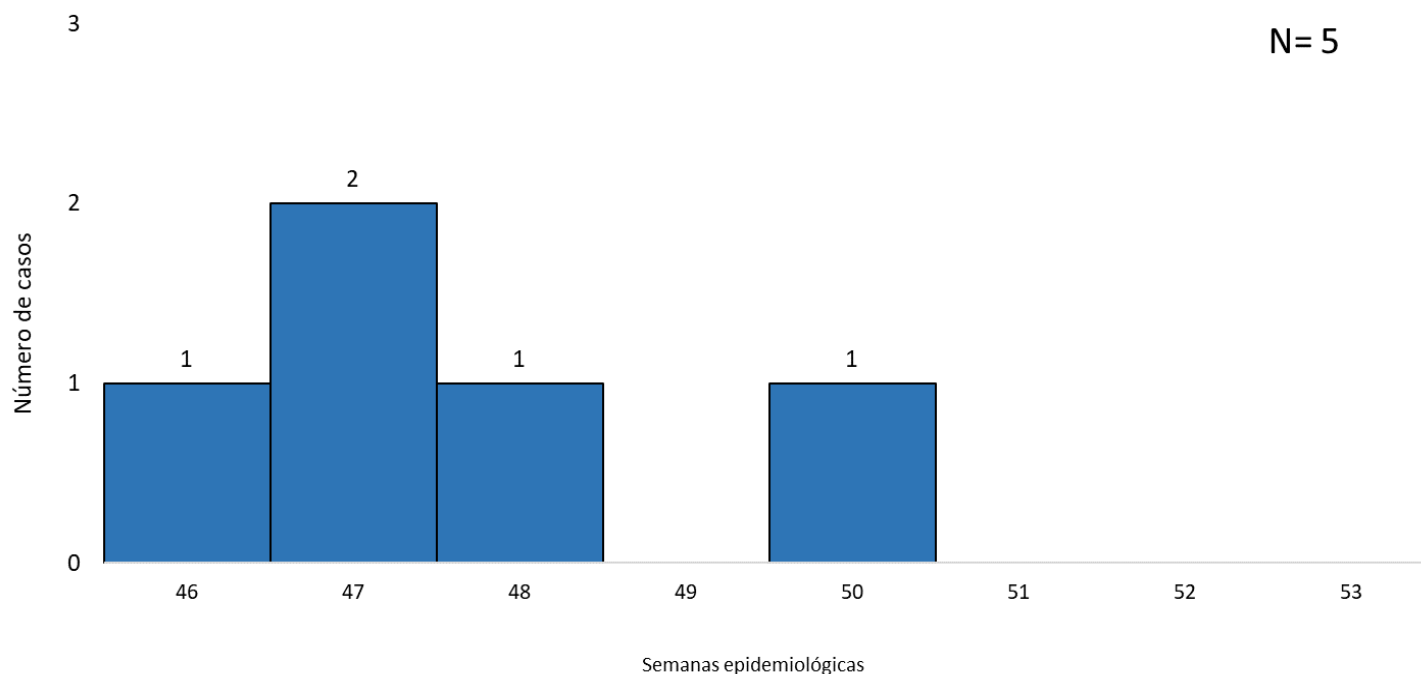
\*Datos de la SE 53 del 2025 son parciales.

# Fallecidos COVID-19, Paraguay, ocho ultimas semanas SE 46 del 2024 hasta la SE 53 del 2025



GOBIERNO DEL  
PARAGUAY

MINISTERIO DE  
SALUD PÚBLICA Y  
BIENESTAR SOCIAL



- Todos corresponden a mayores de 60 años
- Tres del sexo femenino, dos del sexo masculino

Según procedencia los fallecidos en las últimas ocho semanas:  
departamento Central (5)

- Comorbilidades: Diabetes (2), Enfermedad renal (2) y Enfermedad neurológica (1).
- Todos hospitalizados, uno requirió ingreso a UCI.
- Sin datos de vacunación contra COVID-19.

\*Datos de la SE 53 del 2025 son parciales.

# Indicadores de resumen

## Tasas de incidencia, mortalidad y letalidad por COVID-19 por departamentos, Paraguay, SE 1 a SE 53\* del 2025

| Departamento  | Casos confirmados | Hospitalizados | Fallecidos | Tasa de incidencia* | Proporción de hospitalizados | Tasa de mortalidad* | Tasa de letalidad (%) |
|---------------|-------------------|----------------|------------|---------------------|------------------------------|---------------------|-----------------------|
| CONCEPCIÓN    | 170               | 21             | 2          | 63                  | 12                           | 0,7                 | 1                     |
| SAN PEDRO     | 88                | 36             | 2          | 19                  | 41                           | 0,4                 | 2,3                   |
| CORDILLERA    | 205               | 36             | 2          | 63                  | 18                           | 0,6                 | 1,0                   |
| GUAIRÁ        | 610               | 80             | 4          | 257                 | 13                           | 1,7                 | 0,7                   |
| CAAGUAZÚ      | 256               | 65             | 8          | 43                  | 25                           | 1,4                 | 3,1                   |
| CAAZAPA       | 38                | 12             | 1          | 19                  | 32                           | 0,5                 | 2,6                   |
| ITAPÚA        | 793               | 80             | 4          | 122                 | 10                           | 0,6                 | 0,5                   |
| MISIONES      | 104               | 20             | 0          | 77                  | 19                           | 0,0                 | 0,0                   |
| PARAGUARÍ     | 370               | 51             | 1          | 140                 | 14                           | 0,4                 | 0,3                   |
| ALTO PARANÁ   | 168               | 45             | 1          | 19                  | 27                           | 0,1                 | 0,6                   |
| CENTRAL       | 4.316             | 512            | 24         | 182                 | 12                           | 1,0                 | 0,6                   |
| ÑEEMBUCÚ      | 93                | 10             | 2          | 101                 | 11                           | 2,2                 | 2,2                   |
| AMAMBAY       | 168               | 51             | 1          | 92                  | 30                           | 0,5                 | 0,6                   |
| CANINDEYÚ     | 146               | 20             | 1          | 58                  | 14                           | 0,4                 | 0,7                   |
| PTE HAYES     | 193               | 16             | 0          | 141                 | 8                            | 0,0                 | 0,0                   |
| BOQUERÓN      | 37                | 4              | 0          | 52                  | 11                           | 0,0                 | 0,0                   |
| ALTO PARAGUAY | 17                | 6              | 0          | 86                  | 35                           | 0,0                 | 0,0                   |
| ASUNCIÓN      | 3.658             | 288            | 6          | 701                 | 8                            | 1,2                 | 0,2                   |
| <b>TOTAL</b>  | <b>11.430</b>     | <b>1.353</b>   | <b>59</b>  | <b>149</b>          | <b>12</b>                    | <b>0,8</b>          | <b>0,5</b>            |

\* por 100.000 habitantes

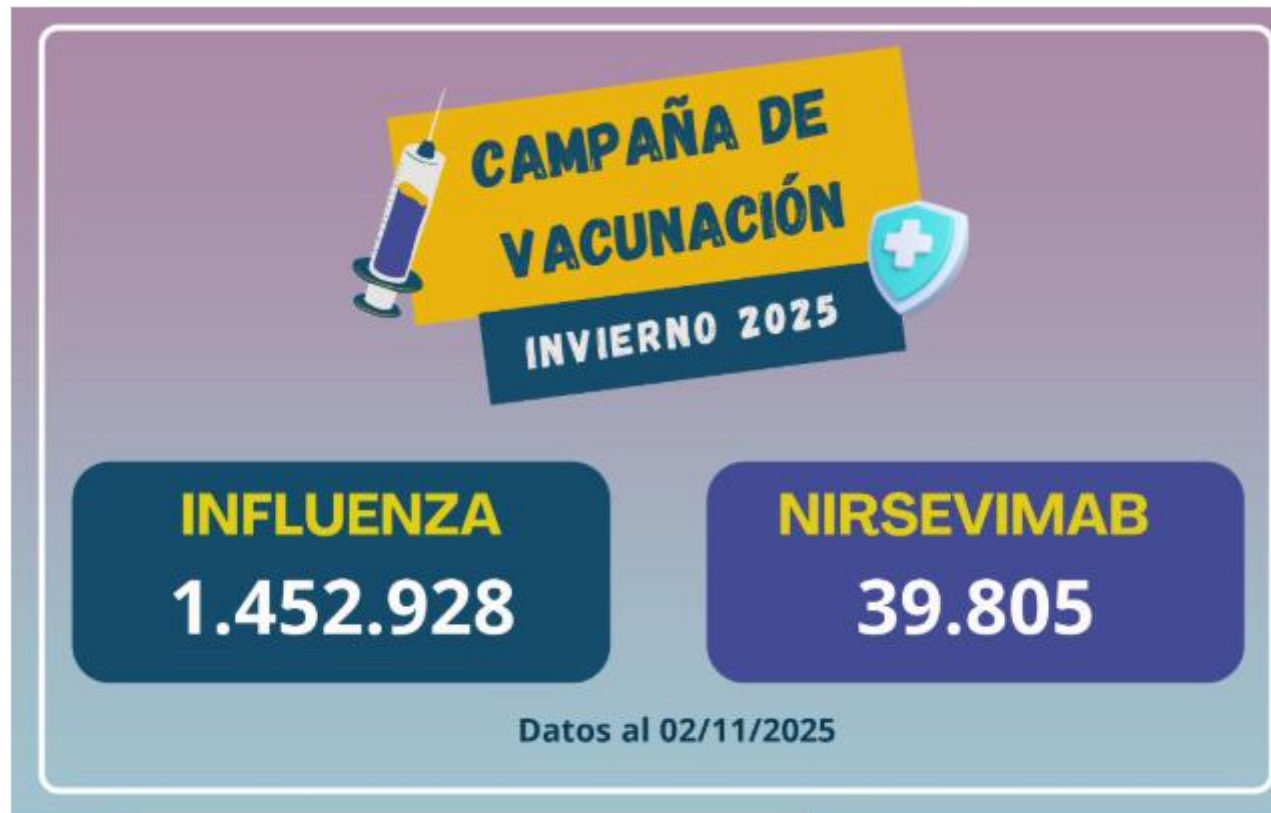
Se incluye datos acumulados del COVID-19, y la población estimada para el 2024 (INE).

## Tasas de incidencia, mortalidad y letalidad por COVID-19 por grupos de edad, Paraguay, SE 1 a SE 53\* del 2025

| GRUPO DE EDAD | Casos confirmados | Hospitalizados | Fallecidos | Tasa de incidencia* | Proporción de hospitalizados | Tasa de mortalidad* | Tasa de letalidad (%) |
|---------------|-------------------|----------------|------------|---------------------|------------------------------|---------------------|-----------------------|
| 0 a 4         | 949               | 211            | 3          | 134                 | 22                           | 0,4                 | 0,3                   |
| 5 a 9         | 691               | 120            | 0          | 98                  | 17                           | 0,0                 | 0,0                   |
| 10 a 14       | 455               | 60             | 0          | 65                  | 13                           | 0,0                 | 0,0                   |
| 15 a 19       | 492               | 43             | 0          | 72                  | 9                            | 0,0                 | 0,0                   |
| 20 a 24       | 735               | 50             | 0          | 111                 | 7                            | 0,0                 | 0,0                   |
| 25 a 29       | 1.138             | 77             | 0          | 177                 | 7                            | 0,0                 | 0,0                   |
| 30 a 34       | 1.125             | 59             | 2          | 184                 | 5                            | 0,3                 | 0,2                   |
| 35 a 39       | 992               | 53             | 2          | 175                 | 5                            | 0,4                 | 0,2                   |
| 40 a 44       | 889               | 40             | 3          | 182                 | 4                            | 0,6                 | 0,3                   |
| 45 a 49       | 715               | 46             | 4          | 180                 | 6                            | 1,0                 | 0,6                   |
| 50 a 54       | 607               | 41             | 2          | 173                 | 7                            | 0,6                 | 0,3                   |
| 55 a 59       | 572               | 55             | 4          | 187                 | 10                           | 1,3                 | 0,7                   |
| 60 a 64       | 499               | 69             | 5          | 195                 | 14                           | 2,0                 | 1,0                   |
| 65 a 69       | 494               | 95             | 7          | 237                 | 19                           | 3,4                 | 1,4                   |
| 70 a 74       | 365               | 83             | 4          | 239                 | 23                           | 2,6                 | 1,1                   |
| 75 a 79       | 262               | 67             | 4          | 267                 | 26                           | 4,1                 | 1,5                   |
| 80 y +        | 450               | 184            | 19         | 404                 | 41                           | 17,0                | 4,2                   |
| <b>TOTAL</b>  | <b>11.430</b>     | <b>1.353</b>   | <b>59</b>  | <b>149</b>          | <b>12</b>                    | <b>0,8</b>          | <b>0,5</b>            |

\* por 100.000 habitantes

Se incluye datos acumulados, y la población estimada para el 2024 (INE).



Más información disponible en: <https://pai.mspbs.gov.py/>

Centros disponibles de vacunación, disponible en: <https://pai.mspbs.gov.py/centro-de-vacunacion/>

# RESUMEN COVID-19, SE 53| 2025

## Datos parciales

Desde la SE 1 a la SE 53 del 2025, se registran 11.430 casos confirmados de COVID-19, de los cuales 1.353 fueron hospitalizados y 59 fallecidos.

**CASOS CONFIRMADOS** - Con datos parciales de la última semana (SE 53), se registran 105 casos confirmados en 13 Regiones Sanitarias.

**HOSPITALIZADOS**- En la SE 53, se registran 22 hospitalizados (21 SALA, 1 UCI)

**FALLECIDOS** – Sin fallecidos para la semana

## Vigilancia genómica (Reporte 11/12/2025, LCSP)

Desde septiembre del 2025, continua la presencia predominante del recombinante XFG en las muestras analizadas, la variante bajo vigilancia actualmente<sup>1</sup>; en octubre se detecta el recombinante XFV, que surge a partir del linaje: JN.1.

Fuente: Reporte vigilancia genómica-LCSP (11/12/2025, LCSP).

## Recomendaciones

### Para la población en general,

- Las recomendaciones habituales para no propagar la infección son la buena higiene de manos y respiratoria (cubrirse la boca y la nariz al toser y estornudar) y evitar el contacto estrecho con cualquier persona que presente signos de afección respiratoria, como tos o estornudos.
- Personas con síntomas respiratorios usar mascarillas de manera adecuada.
- Al mismo tiempo, se recomienda la vacunación anual contra COVID-19, principalmente en los grupos de riesgo.

### A los encargados de vigilancia epidemiológica y laboratorial,

- Mantener la calidad y oportunidad de las notificaciones.
- Reportar los conglomerados de casos y brotes de COVID-19, incluyendo el envío de muestras para la secuenciación genómica al laboratorio de referencia nacional.



**Reportes elaborados por:**

- Centro Nacional de Información Epidemiológica y Vigilancia de la Salud. DGVS. MSPBS
- Vigilancia de Hospitalizados - Dirección de Vigilancia y Respuesta a Emergencias en Salud Pública. DGVS.MSPBS
- Vigilancia de la Mortalidad (ViMo) –Dirección de Vigilancia y Respuesta a Emergencias en Salud Pública. DGVS.MSPBS

**Compilación:** Centro Nacional de Información Epidemiológica. DGVS. MSPBS

Dirección General de Vigilancia de la Salud(DGVS)-Ministerio de Salud Pública y Bienestar Social, Paraguay

Email: [análisisdgvs@mspbs.gov.py](mailto:análisisdgvs@mspbs.gov.py)

Disponible en: [http://www.vigisalud.gov.py/page/#vista\\_boletines\\_covid19.html](http://www.vigisalud.gov.py/page/#vista_boletines_covid19.html)

**Fuente de datos/Equipos técnicos**

- Laboratorio Central de Salud Pública, Red Nacional de Laboratorios y laboratorios cooperantes.
- Unidades Epidemiológicas Regionales. MSPBS
- Vigilancia de Eventos de Notificación Obligatoria y Calidad del Dato. Centro Nacional de Información Epidemiológica y Vigilancia de la Salud. DGVS. MSPBS

❖ Resumen semanal, disponible en: <https://dgvs.mspbs.gov.py/reporte-covid-19/>